



COMUNITAT DE MUNICIPIS DEL SEGRIÀ SEC

Almatret Llardecans Maials Sarroca de Lleida Torrebesses

L'OBSERVATORI DEL

SEGRIÀ SEC

Anàlisi trimestral de l'ocupació

Octubre de 2017



SOC

Servei d'Ocupació
de Catalunya



**Generalitat
de Catalunya**



GOBIERNO
DE ESPAÑA

MINISTERIO
DE EMPLEO
Y SEGURIDAD SOCIAL

SERVICIO PÚBLICO
DE EMPLEO ESTATAL

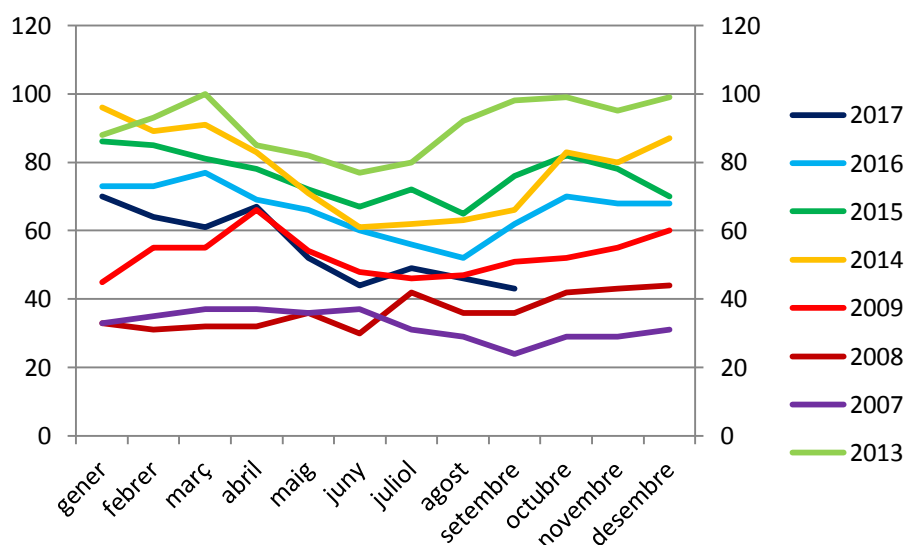
Us informem que aquesta acció està subvencionada pel Servei d'Ocupació de Catalunya en el marc dels Programes de suport al desenvolupament local i compta amb el finançament del Servei Públic d'Ocupació Estatal.

Atur actual

Segons les dades de l'Observatori de l'Ocupació, al mes de setembre l'atur total al Segrià Sec és de 43 persones. Aquesta dada suposa una reducció d'una persona respecte al passat trimestre, i una disminució de dinou persones respecte al mateix trimestre de l'any passat on l'atur registrat es situava en 62 persones al Segrià Sec.

En termes interanuals, però, les xifres s'han de llegir amb optimisme, ja que ens trobem que l'any 2017 és l'any amb menys atur des de l'esclat de la crisi econòmica i social per la que està travessant el país. Resulta significatiu que la diferència amb el mateix període de l'any passat sigui de 19 persones fet que corrobora la tendència a la baixa registrat en comparació amb anys com el 2013 on el nombre d'aturats es situava en 85 persones, el mes de setembre. Ara bé, encara no s'ha assolit els nivells d'ocupació d'abans de la crisi on el nombre d'aturats al Segrià Sec, al mes de juny de 2007, es trobava en tan sols 37 persones.

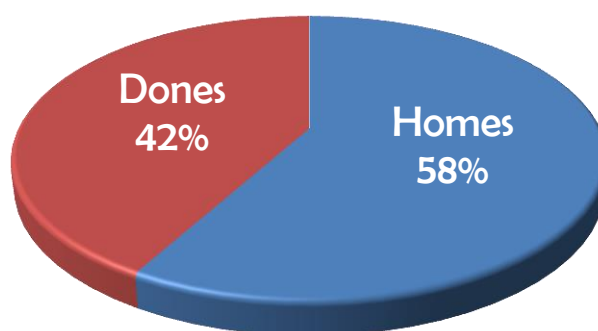
II-lustració 1: Evolució de l'atur al Segrià Sec



Font:Elaboració pròpia a partir de dades de l'observatori del treball i model productiu

En aquest gràfic s'observa la línia evolutiva de l'atur registrat del còmput dels cinc municipis que formen la Comunitat de municipis del Segrià Sec integrada per: Almatret, Llardecans, Maials, Sarroca de Lleida i Torrebaesses. Aquest confirma que l'any 2017 és l'any on es registra menys atur des de l'esclat de la crisi, però que encara queda recorregut per assolir els nivells pre-crisi, tot i que, cal tenir en compte les característiques estructurals del mercat laboral del país. Resulta esperançador observar com el segon trimestre del 2017 registra nivells d'atur per sota dels de l'any 2009 en el mateix període.

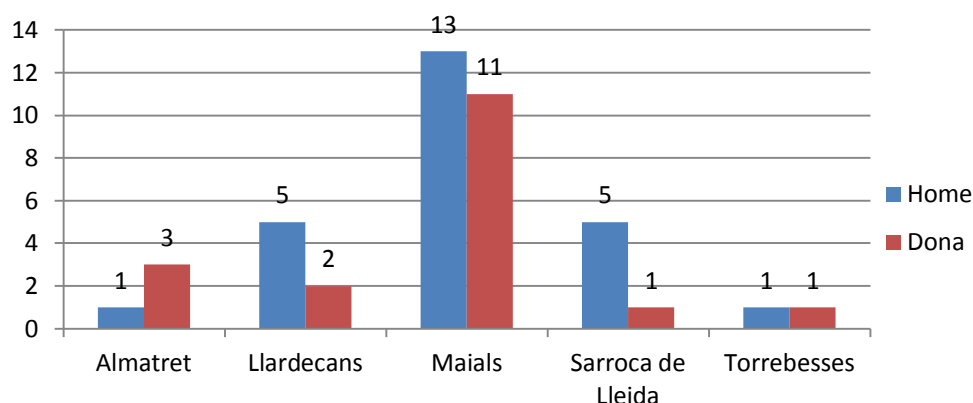
II·lustració 2: Atur registrat per sexe



Font: Elaboració pròpia a partir de dades de l'observatori del treball i model productiu

Si observem l'atur registrat des d'una òptica de gènere veiem que, durant el segon trimestre de l'any 2017, la problemàtica de la desocupació afecta de forma desigual a dones i homes, ja que la diferència del 16% entre els dos sexes resulta significativa. En comparació amb l'informe anterior, les desigualtats han disminuït dos punts percentuals. Aquest fet té a veure amb l'envelliment de la població i els rols laborals de les generacions de més edat. A més a més, cal sumar-li el factor que el Segrià Sec és una regió que tendeix a expulsar del seu territori, en major mesura, al sexe femení degut al protagonisme del sector agrícola, un sector molt masculinitzat. Per tant, la interpretació d'aquest gràfic ha d'anar dirigida a la necessitat de diversificar el teixit productiu de la regió per tal de frenar la fuga dels joves, però posant èmfasi, en el sexe femení que en aquest aspecte es veu encara més perjudicada.

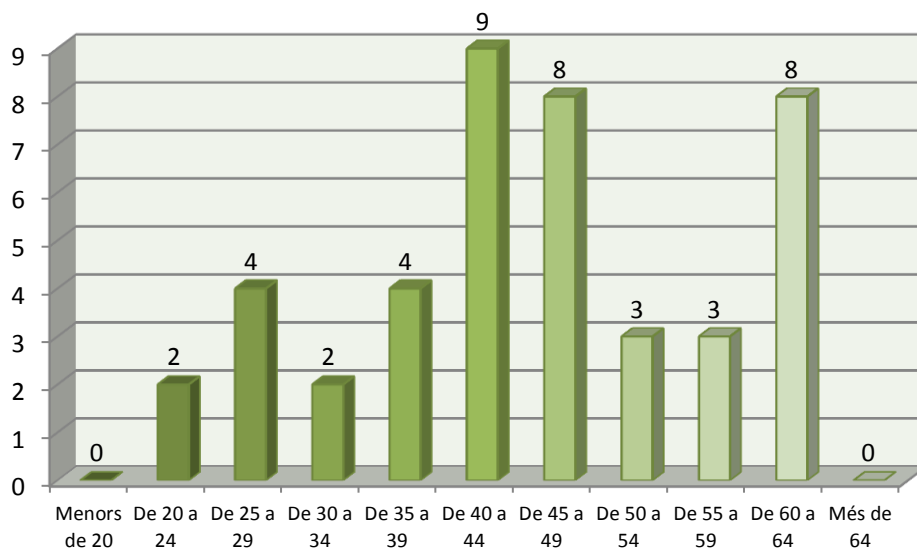
II·lustració 3: Atur registrat per sexe i municipi



Font: Elaboració pròpia a partir de dades de l'observatori del treball i model productiu

Si desglossem l'atur registrat segons el sexe per a cadascun dels municipis s'observen les tendències següents: Els municipis de Maials, Sarroca de Lleida i Llardecans presenten un nombre major d'homes aturats que de dones. El municipi de Torrebesses presenta valors similars. Almatret esdevé l'únic municipi que les dones es troben per damunt dels homes pel que fa al nombre d'aturats. Tot i que les diferències no resulten molt significatives degut a que els valors d'atur són molt baixos en termes absoluts.

Il·lustració 4: Atur registrat per grups d'edat



Font: Elaboració pròpia a partir de dades de l'observatori del treball i model productiu

El gràfic de la part superior ens mostra el nombre d'aturats distribuïts per grups d'edat. Així doncs es pot observar que le major nombre d'aturats són de la franja d'edat de 40 a 44 anys amb un total de 9 aturats; segueixen les franges de 45 a 49 i de 60 a 64 anys amb 8 aturats per cadascun; en tercera posició trobem les franges de 25 a 29 i de 35-39 amb 4 aturats; a les franges de 50-54 i de 55-59 en trobem 3: amb dos aturats tenim les franges de 20-24 i 30-34. La resta de franges no registren cap aturat.

En termes generals, aquest gràfic ens desvela que el gruix d'aturats es troba situat en persones que es troben per damunt dels 40 anys. Aquest es dona degut a l'envelliment de la població, i la fugida de joves del territori. Una de les conseqüències d'aquesta realitat és que al Segrià Sec existeix un nombre considerable de persones grans en situació d'atur, i per aquestes persones resulta més complicat aportar reincorporar-se al mercat de treball, ja que la majoria d'empreses prefereixen la contractació de joves. Per tant, es dona una tendència cap a cronificació de l'atur tal i com mostra el nombre d'aturats en la franja de 60 a 64, una de les franges amb més registre d'ocupats.

Així doncs, es segueix manifestant la greu problemàtica dels aturats d'edat avançada que presenten situacions molt difícils de reincorporació al mercat de treball, motiu pel qual caldria prendre mesures específiques per afavorir la

inserció d'aquestes persones. Tenint en compte la importància de la cotització els darrers quinze anys d'edat laboral tenir un nombre considerable d'aturats en aquesta franja pot provocar casos d'exclusió un cop aquests assoleixin la jubilació i percebin la pensió mínima.

Cal fer un lectura de les dades del gràfic anterior tenint en compte les característiques demogràfiques del Segrià Sec condicionat pel baix nombre de joves residents al territori, la meitat de la mitjana catalana, concretament.

Taula 1: Atur registrat segons formació

Atur i estudis	Estudis primaris incomplets	Estudis primaris complets	Programes de formació professional - Estudis secundaris	Educació general - Estudis Secundaris	Tècnics-professionals superiors - Estudis post-secundaris	Universitaris primer cicle - Estudis post-secundaris	Universitaris segon i tercer cicle - Estudis post-secundaris	TOTAL
Almatret	0	0	2	2	0	0	0	4
Llardecans	0	1	0	6	0	0	0	7
Maials	2	2	3	11	3	1	1	24
Sarroca	0	0	0	5	1	0	0	6
Torrebeses	0	0	1	1	0	0	0	2
TOTAL	2	3	6	25	4	1	1	43
Percentage	5%	7%	14%	60%	10%	2%	2%	100%

Font: Elaboració pròpia a partir de dades de l'observatori del treball i model productiu

Observant la taula de la part superior podem afirmar que el gruix de persones aturades del Segrià Sec compta amb estudis secundaris (60%), inclús amb estudis post obligatoris com pot ser la formació professional (14%) o tècnics professionals superiors (10%). La resta es distribueix amb estudis primaris complets (7%), estudis primaris incomplets (5%), Estudis universitaris de primer cicle (2%) i estudis universitaris de segon i tercer cicle (2%).

En termes generals es podria afirmar que existeix una correlació positiva entre el nivell d'estudis i menys probabilitat d'estar a l'atur. Per tant, seria positiu incentivar als aturats a realitzar accions formatives per augmentar el seu currículum acadèmic amb l'objectiu de millorar la seva reincorporació al mercat de treball. Cal tenir en compte, l'edat de les persones aturades tal i com es mostrava a la gràfica anterior. Un fet que dificulta la possibilitat d'aquests a realitzar accions formatives degut a les càrregues i responsabilitats familiars.

Taula 2: Comparativa de l'atur registrat amb el període anterior

	<i>Població</i>	<i>Dada del període</i>	<i>Ràtio</i>	<i>Variació absoluta vs període anterior</i>	<i>Període anterior</i>
Almatret	326	4	1,23%	-1	5
Llardecans	491	7	1,43%	1	6
Maials	941	24	2,55%	1	23
Sarroca de Lleida	387	6	1,55%	0	6
Torrebeses	286	2	0,70%	-2	4
Total	2.431	43	1,49%	-1	44

Font: Elaboració pròpia a partir de dades de l'observatori del treball i model productiu

A la taula de la part superior es pot observar la comparativa entre l'atur registrat durant el període actual i el registrat durant el segon trimestre de l'any 2017. Com es comentava aquest ha disminuït un total d'una persona. Així doncs, la taxa d'atur del Segrià Sec, en funció de la població, representa un 1,49%.

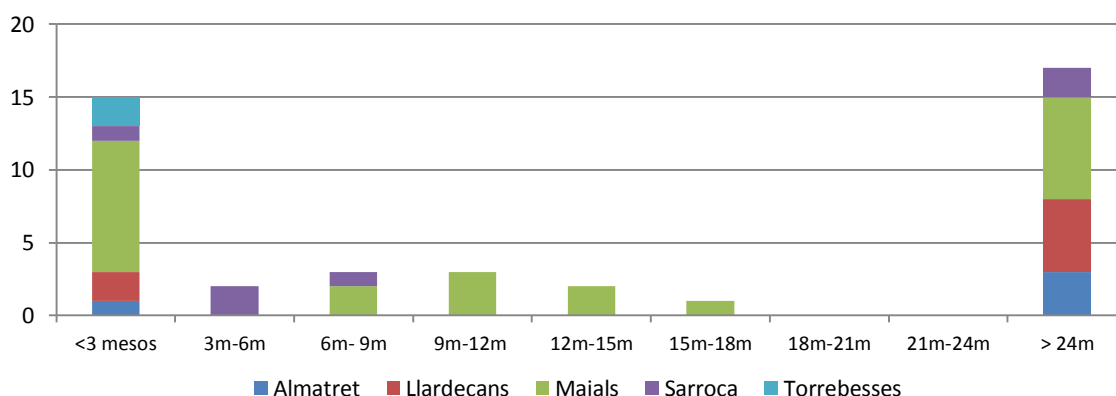
El major nombre d'aturats es concentra al municipi de Maials, tot i que el nombre d'aturats ha augmentat un 2,55% respecte el període anterior. Pel que fa la resta de municipis l'atur a minvat als municipis de Torrebeses i Almatret amb dos i una persones respectivament. Al municipi de Llardecans l'atur ha augmentat amb una persona i a Sarroca de Lleida no hi hagut canvis en referència al període anterior.

Durada de la demanda

La durada de la demanda és un indicador que mostra el temps que fa que la persona inscrita es troba en situació d'atur. La major part dels valors els trobem a les situacions d'atur de curta o molt curta duració. El 20% dels aturats fa menys de tres mesos que es troben en aquesta situació, xifra a la que caldria afegir un 14% addicional corresponent a persones entre tres i sis mesos, un 11% entre sis i nou mesos i un 9% fins a l'any.

A l'altra banda de la gràfica trobem els aturats de llarga duració, aquests representen un 39% del total. Com ja s'ha manifestat amb anterioritat aquesta xifra resulta alarmant ja que demostra que al Segrià Sec cada vegada és més difícil la reinserció al mercat laboral, essent aquesta més llarga i costosa.

Il·lustració 5: Atur registrat segons durada



Font: Elaboració pròpia a partir de dades de l'observatori del treball i model productiu

Columna1	<3 mesos	3m-6m	6m-9m	9m-12m	12m-15m	15m-18m	18m-21m	21m-24m	> 24m	Total
Almatret	25%	0%	0%	0%	0%	0%	0%	0%	75%	100%
Llardecans	29%	0%	0%	0%	0%	0%	0%	0%	71%	100%
Maials	38%	0%	8%	13%	8%	4%	0%	0%	29%	100%
Sarroca	17%	33%	17%	0%	0%	0%	0%	0%	33%	100%
Torrebessees	100%	0%	0%	0%	0%	0%	0%	0%	0%	100%
Total	35%	5%	7%	7%	5%	2%	0%	0%	40%	100%

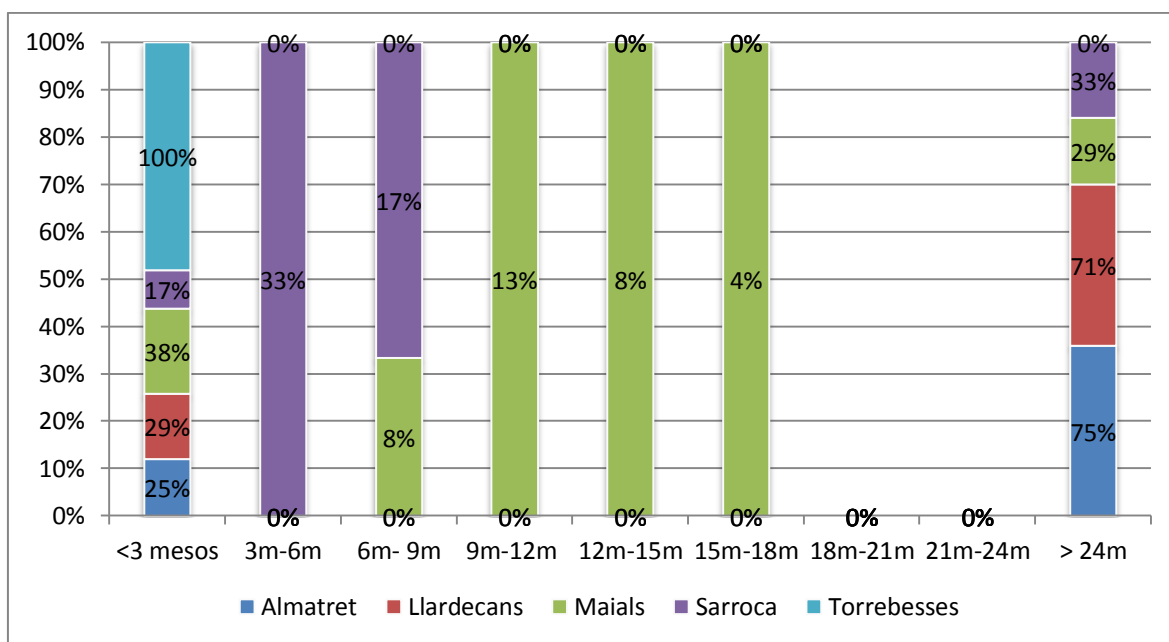
Font: Elaboració pròpia a partir de dades de l'observatori del treball i model productiu

En termes generals podem afirmar que la durada de la demanda dels aturats del Segrià Sec es situa als extrems, ja que el 35% de la població es troba en situació d'atur fa menys de tres mesos, a diferència dels aturats de llarga durada, amb més de 24 mesos, que són el 40% del total dels aturats del Segrià Sec. La resta de trams ostenten xifres similars, entre el 2 i el set per cent.

El municipi que ostenta més aturats de llarga durada és Almatret (75%) seguit de de Llardecans (71%), Sarroca de Lleida (33%), Maials (29%). El municipi de Torrebessees no registra cap aturat en situació crònica.

Aquest atur crònic, concentrat en persones d'edat avançada, resulta molt difícil de revertir, ja que aquestes persones presenten les pitjors variables per reincorporar-se al mercat laboral. Caldria fer una atenció individualitzada per estudiar cadascun dels casos.

Il·lustració 6: Atur registrat segons durada i municipi

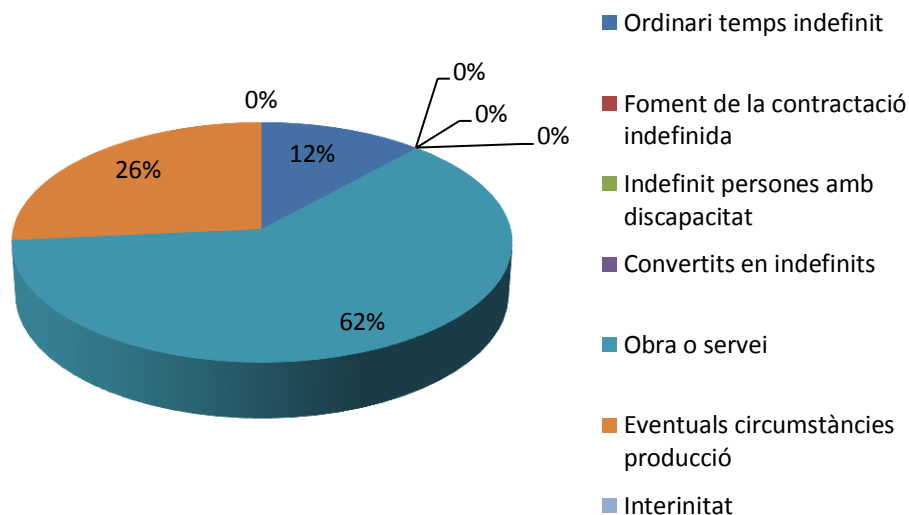


Font: Elaboració pròpia a partir de dades de l'observatori del treball i model productiu

Aquest gràfic ens mostra de forma més visual el que s'explica en l'apartat anterior.

Contractació

II-lustració 7: Contractacions laborals segons tipologia de contracte

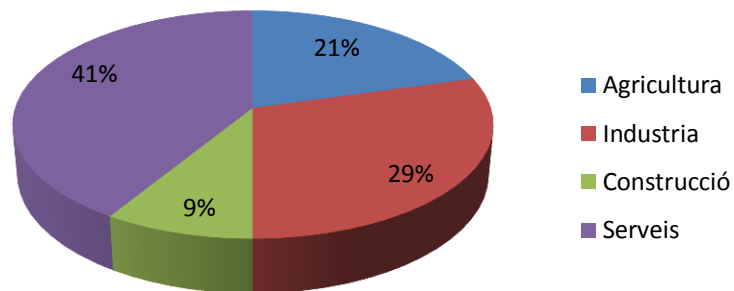


Font: Elaboració pròpia a partir de dades de l'observatori del treball i model productiu

Durant els tres darrers mesos al Segrià Sec s'han formalitzat 34 contractes laborals. Un descens significatiu si tenim en compte els 94 contractes formalitzats el trimestre passat, un 63% menys. Aquest fet es deu a la tipologia de contractació que es dona al Segrià Sec, i en general a Catalunya, on a finals del segon trimestre, primer del tercer, sempre hi ha un pic en la contractació. En canvi, al mes de setembre sempre es dona una baixada en la contractació

Pel que fa a la tipologia dels contractes aquests es distribueixen de la següent forma: El 62% d'aquests corresponen a contractes d'obra i servei, el 26% a eventuals i circumstàncies de producció; el 12% restant són contractes ordinaris a temps indefinit.

II·lustració 8: Contractacions segons sector productiu

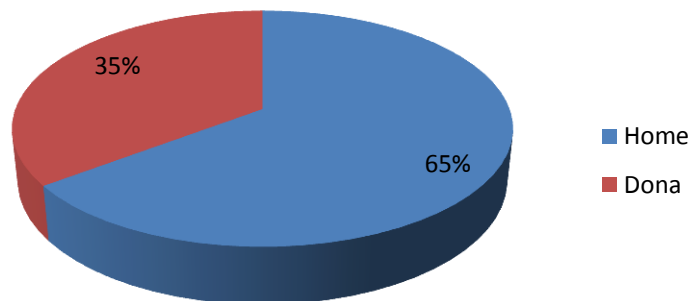


Font: Elaboració pròpia a partir de dades de l'observatori del treball i model productiu

Pel que fa al sector d'activitat, la gran majoria dels acords contractuals s'han produït al sector de serveis, amb 14 contractacions. Després d'aquest, trobem el sector de la indústria amb 10; l'agricultura amb 7, i la construcció amb 3. Així doncs, aquest mes de setembre la contractació no respon a la tendència habitual del Segrià Sec on l'agricultura acostuma a ser la principal protagonista.

Tot i així, cal destacar el pes excessiu del sector primari en un economia poc diversificada com és la del Segrià Sec, fet que confirma la necessitat de seguir treballant en la diversificació i en la dignificació de la pagesia donant valor afegit als productes agroalimentaris que s'elaboren al territori per tal de poder vendre'ls a un preu major al mercat.

II·lustració 9: Contractacions realitzades segons sexe



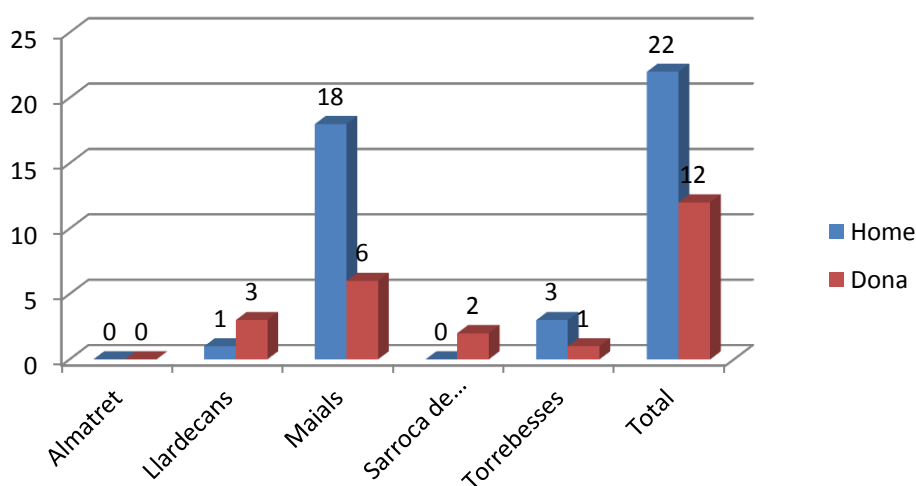
Font: Elaboració pròpia a partir de dades de l'observatori del treball i model productiu

En el gràfic de la part superior podem observar la distribució de les contractacions realitzades, el tercer trimestre del 2017, segons el sexe.

En aquest apartat si analitzem els darrers informes de l'observatori de l'ocupació del Segrià Sec sempre es dona una major contractació d'homes per damunt de les dones. Però si ens centrem en l'informe actual existeix una diferència significativa pel que fa a la contractació segons el sexe. Un 65% de les contractacions recauen sobre els homes en detriment de les dones, amb tant sols un 35%.

Si observem el gràfic de la distribució d'atur registrat segons sexe és cert que existeix un major nombre d'homes aturats que de dones, concretament un 58%, enfront del 42%. Ara bé, la diferència en la contractació és molt més significativa que la diferència existent en l'atur registrat segons sexe.

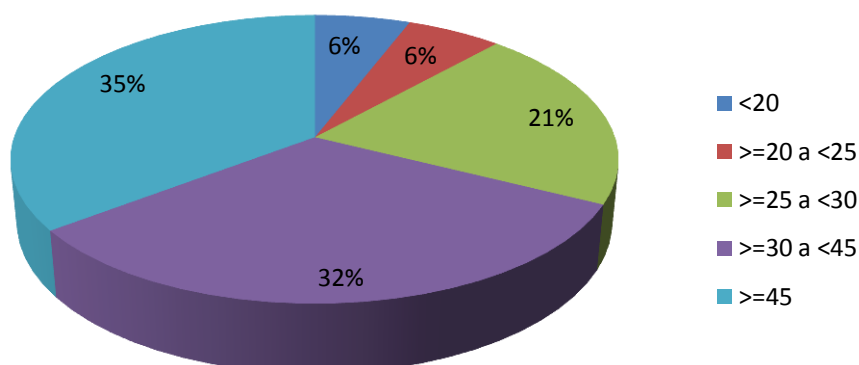
Il·lustració 10: Contractacions realitzades segons sexe i municipi



Font: Elaboració pròpia a partir de dades de l'observatori del treball i model productiu

Si observem la contractació segons el sexe en cadascun dels municipis del Segrià Sec observem com aquesta discriminació no es dona igual en tots els municipis. Maials i Torrebesses són els municipis on les contractacions d'homes estan per damunt de les dones, a diferència de Llardecans i Sarroca de Lleida que es dona la situació inversa. Tot i això, la diferència de contractació significativa que es dona entre els dos sexes es troba al municipi de Maials, amb 18 contractacions d'homes enfront de 6 a dones.

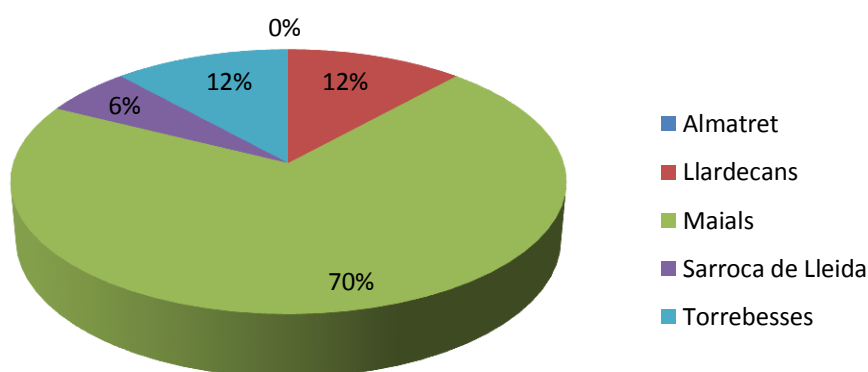
II·lustració 11: Contractacions realitzades segons grups d'edat



Font: Elaboració pròpia a partir de dades de l'observatori del treball i model productiu

La gran majoria de les persones contractades són persones majors de 45 anys d'edat (35%). Les franges d'edat amb menys contractacions són els joves menors de 20 anys, i els que es troben entre els 20 i 25 anys (6%). Amb un 32% trobem les franges de 30 a 45; les de 25 a 30 anys amb un 21%. Resulta positiu que es contracti persones d'edat elevada, ja que és un dels col·lectius amb riscos d'exclusió social severa, però també és lògic que succeeixi així degut a l'envelliment de la població del Segrià Sec, fet que també es ratifica observant la poca contractació de joves.

II·lustració 10: Contractacions realitzades per municipis



Font: Elaboració pròpia a partir de dades de l'observatori del treball i model productiu

Font: Elaboració pròpia a partir de dades de l'observatori del treball i model productiu

Finalment, en relació als pobles, la major part dels contractes els localitzem a Maials (24), municipi que ostenta el 70% del total de contractacions de la Comunitat de municipis del Segrià Sec. En segon lloc, trobem a Llardecans amb un 12% (4), Torrebesses 12%(6) i amb un 6% trobem a Sarroca de Lleida.

En aquest cas es segueix la tendència habitual del Segrià Sec, tot i que aquesta vegada s'accentua el nombre de contractacions al municipi de Maials en detriment de la resta.