



COMUNITAT DE MUNICIPIS DEL SEGRIÀ SEC

Almatret Llardecans Maials Sarroca de Lleida Torrebesses

L'OBSERVATORI DEL

SEGRITÀ SEC

Anàlisi trimestral de l'ocupació

Març de 2017



SOC

Servei d'Ocupació
de Catalunya



**Generalitat
de Catalunya**



GOBIERNO
DE ESPAÑA

MINISTERIO
DE EMPLEO
Y SEGURIDAD SOCIAL

SERVICIO PÚBLICO
DE EMPLEO ESTATAL

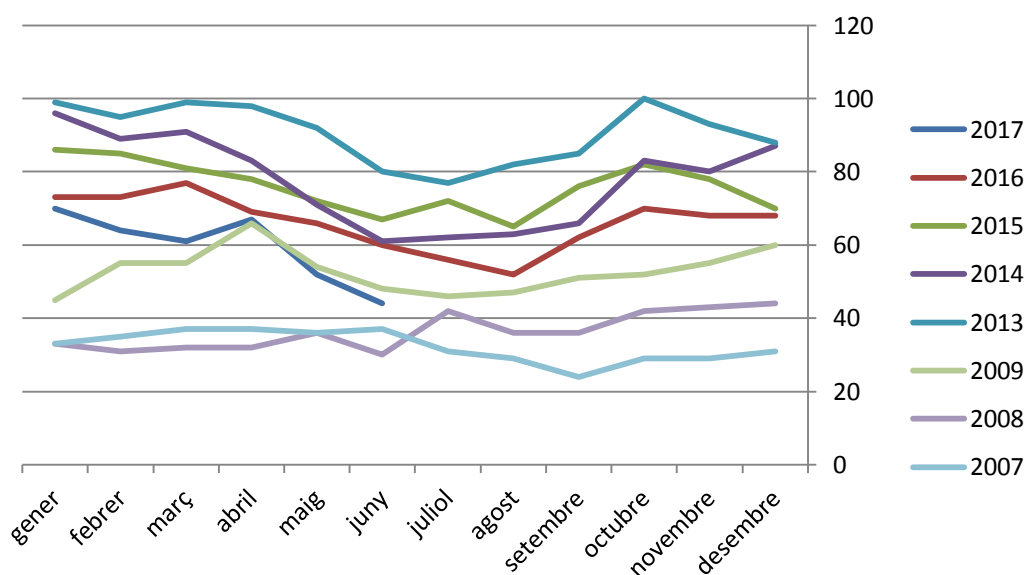
Us informem que aquesta acció està subvencionada pel Servei d'Ocupació de Catalunya en el marc dels Programes de suport al desenvolupament local i compta amb el finançament del Servei Públic d'Ocupació Estatal.

Atur actual

Segons les dades de l'Observatori de l'Ocupació, al mes de juny de 2017, l'atur total al Segrià Sec és de 44 persones. Aquesta dada suposa una reducció de disset persones respecte al passat trimestre, i una disminució de setze persones respecte al mateix trimestre de l'any passat on l'atur registrat es situava en 60 persones al Segrià Sec.

En termes interanuals, però, les xifres s'han de llegir amb optimisme, ja que ens trobem que l'any 2017 és l'any amb menys atur des de l'esclat de la crisi econòmica i social per la que està travessant el país. Resulta significatiu que la diferència amb el mateix període de l'any passat sigui de 16 persones fet que corrobora la tendència a la baixa registrat en comparació amb anys com el 2013 on el nombre d'aturats es situava en 80 persones, el mes de juny. Ara bé, encara no s'ha assolit els nivells d'ocupació d'abans de la crisi on el nombre d'aturats al Segrià Sec, al mes de juny de 2007, es trobava en tan sols 37 persones.

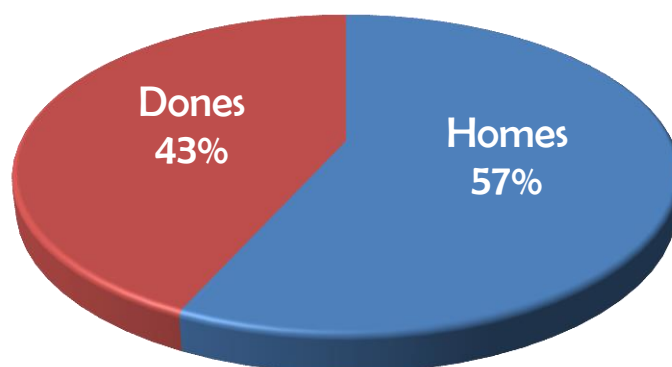
Il·lustració 1: Evolució de l'atur al Segrià Sec



Font:Elaboració pròpia a partir de dades de l'observatori del treball i model productiu

En aquest gràfic s'observa la línia evolutiva de l'atur registrat del còmput dels cinc municipis que formen la Comunitat de municipis del Segrià Sec integrada per: Almatret, Llardecans, Maials, Sarroca de Lleida i Torrebesses. Aquest confirma que l'any 2017 és l'any on es registra menys atur des de l'esclat de la crisi, però que encara queda recorregut per assolir els nivells pre-crisi, tot i que, cal tenir en compte les característiques estructurals del mercat laboral del país. Resulta esperançador observar com el segon trimestre del 2017 registra nivells d'atur per sota dels de l'any 2009 en el mateix període.

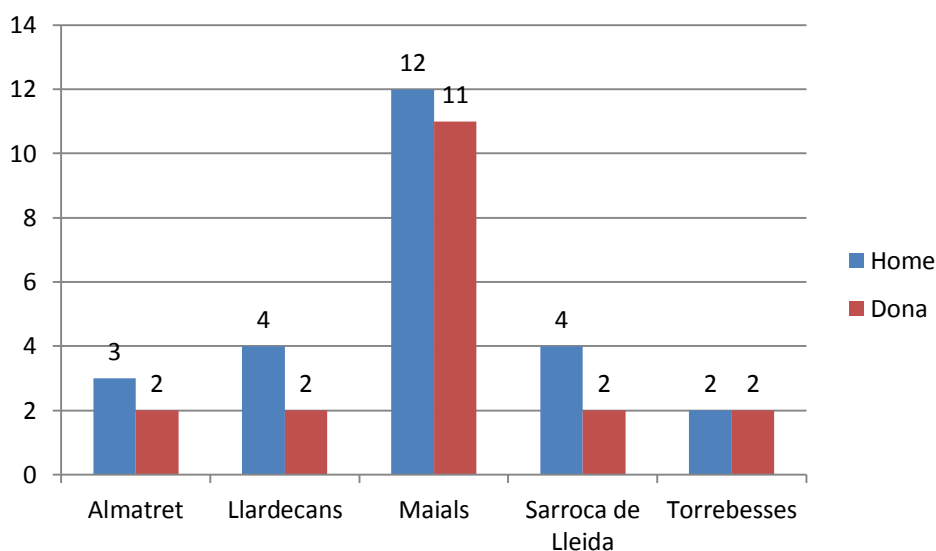
II-lustració 2: Atur registrat per sexe



Font: Elaboració pròpia a partir de dades de l'observatori del treball i model productiu

Si observem l'atur registrat des d'una òptica de gènere veiem que, durant el segon trimestre de l'any 2017, la problemàtica de la desocupació afecta de forma desigual a dones i homes, ja que la diferència del 17% entre els dos sexes resulta significativa. També cal destacar la diferència observada en comparació de l'informe del període anterior on les diferències entre els sexes eren poc significatives ja que aquestes es situaven amb una diferència del 2%. Aquesta desigualtat que es dona en aquest segon trimestre castiga més al sexe masculí ostentant un 57% de l'atur registrat total en comparació a les dones amb un 43%.

II-lustració 3: Atur registrat per sexe i municipi

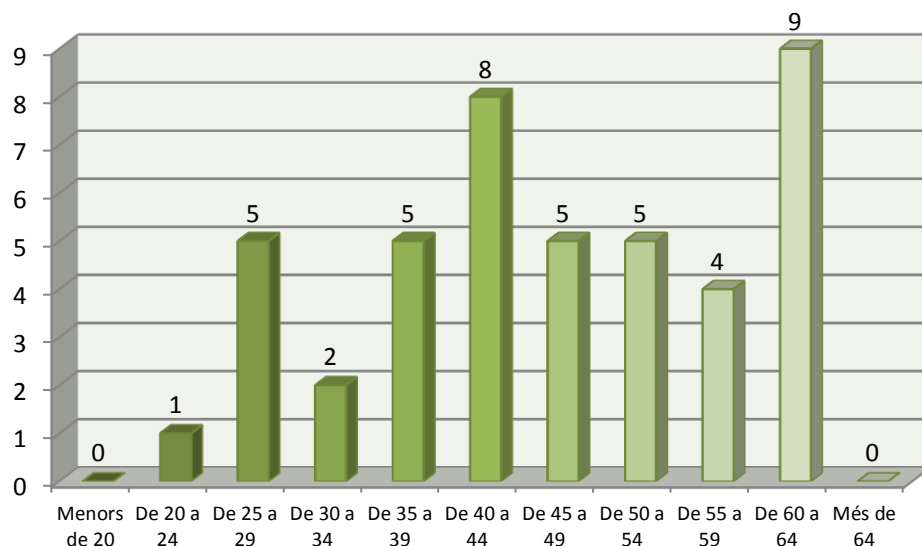


Font: Elaboració pròpia a partir de dades de l'observatori del treball i model productiu

Si desglossem l'atur registrat segons el sexe per a cadascun dels municipis s'observen tendències similars a cadascun dels municipis del Segrià Sec. En tots els municipis l'atur afecta en major mesura al sexe masculí, a diferència del municipi de Torrebaesses que afecta als dos sexes per igual.

Es creu necessari destacar que aquest és el primer informe en que apareix una diferència tant significativa entre sexes, i que perjudica en aquest cas al sexe masculí, ja que la tendència habitual és un perjudici pel sexe femení.

Il·lustració 4: Atur registrat per grups d'edat



Font: Elaboració pròpia a partir de dades de l'observatori del treball i model productiu

Pel que fa a l'edat de les persones aturades, i tenint en compte el descens del nombre total de persones aturades, si que es pot destacar que aquest descens no es concentra en cap grup concret, sinó que els descens es reparteix de forma similar entre els diversos grups d'edat, a diferència del trimestre anterior que el descens es concentrava entre el grup de 40 a 44 anys.

Observant la gràfica actual veiem que la franja d'edat que agrupa més aturats és la 60 a 64 anys amb un total de 9. La segueix la franja 40 a 44 anys amb 8 aturats. Les franges amb menys registre són les de menys de 20 anys amb 0 aturats, la de 20 a 24 amb 1 aturat i la de 30 a 34 amb dos aturats. La resta de franges ostenten nivells similars de 5 i 4 aturats per a cadascuna d'elles.

Es segueix manifestant la greu problemàtica dels aturats d'edat avançada que presenten situacions molt difícils de reincorporació al mercat de treball, motiu pel qual caldria prendre mesures específiques per afavorir la inserció d'aquestes persones. Tenint en compte la importància de la cotització els darrers quinze anys d'edat laboral tenir un nombre considerable d'aturats en aquesta franja pot provocar casos d'exclusió un cop aquests assoleixin la jubilació i percebin la pensió mínima.

Cal fer un lectura de les dades del gràfic anterior tenint en compte les característiques demogràfiques del Segrià Sec condicionat pel baix nombre

de joves residents al territori, la meitat de la mitjana catalana, concretament.

Taula 1: Atur registrat segons formació

Atur i estudis	Estudis primaris incomplets	Estudis primaris complets	Programes de formació professional - Estudis secundaris	Educació general - Estudis Secundaris	Tècnics-professionals superiors - Estudis post-segundaris	Universitaris primer cicle - Estudis post-segundaris	Universitaris segon i tercer cicle - Estudis post-segundaris	TOTAL
Almatret	0	0	1	3	1	0	0	5
Llardecans	0	0	0	6	0	0	0	6
Maials	2	1	3	14	2	1	0	23
Sarroca	0	0	1	4	1	0	0	6
Torrebeses	0	0	0	3	1	0	0	4
TOTAL	2	1	5	30	5	1	0	44
Percentatge	5%	2%	11%	68%	11%	2%	0%	

Font: Elaboració pròpia a partir de dades de l'observatori del treball i model productiu

Observant la taula de la part superior podem afirmar que el gruix de persones aturades del Segrià Sec compta amb estudis secundaris (68%), inclús amb estudis post obligatoris com pot ser la formació professional (11%) o, fins i tot estudis universitaris (11%), segment que ha augmentat significativament respecte el passat trimestre (3%). Pel que fa al segment d'aturats que no compten amb la finalització d'estudis primaris, aquests representen un 5% del total, i el que tenen els estudis primaris complets representen un 2% del total.

Resulta significatiu els registres de les persones amb estudis post obligatoris i que es troben en situació de desocupació. Fet cada dia més habitual al nostre país, i que contrasta amb la perspectiva professional de les persones amb estudis post obligatoris.

Taula 2: Comparativa de l'atur registrat amb el període anterior

Columna1	Població	Dada del període	Ràtio	Variació absoluta vs període anterior	Període anterior
Almatret	326	5	1,53%	0	5
Llardecans	491	6	1,22%	-4	10
Maials	941	23	2,44%	-12	35
Sarroca de Lleida	387	6	1,55%	0	6
Torrebeses	286	4	1,40%	-1	5
Total	2.431	44	1,63%	-17	61

Font: Elaboració pròpia a partir de dades de l'observatori del treball i model productiu

A la taula de la part superior es pot observar la comparativa entre l'atur registrat durant el període actual i el registrat durant el primer trimestre de l'any 2017. Com es comentava aquest ha disminuït un total de 17 persones, que representen un 1,63 de la població del Segrià Sec.

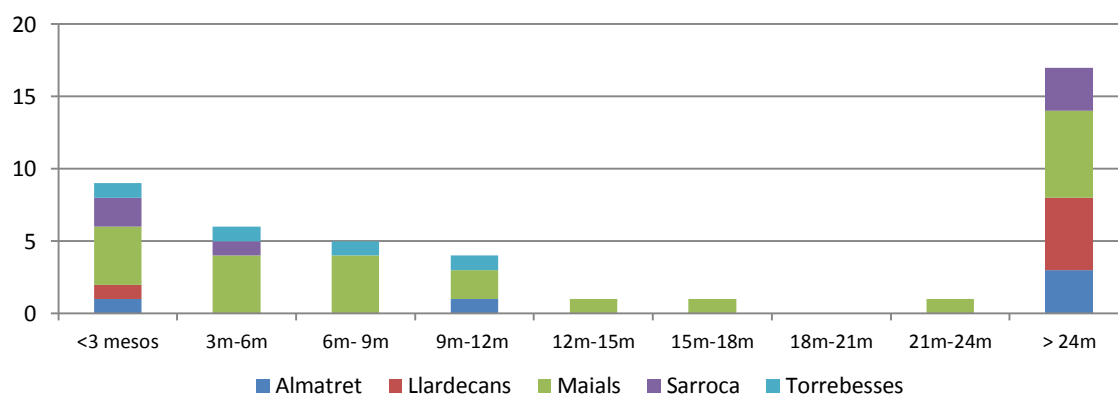
El major nombre d'aturats es concentra al municipi de Maials, tot i que el nombre d'aturats ha disminuït un 2,44% respecte el període anterior. Pel que fa la resta de municipis l'atur a minvat als municipis de Torrebeses i Llardecans amb una i quatre persones respectivament. Als municipis d'Almatret i Sarroca de Lleida les xifres s'han mantingut similars a les registrades al trimestre anterior.

Durada de la demanda

La durada de la demanda és un indicador que mostra el temps que fa que la persona inscrita es troba en situació d'atur. La major part dels valors els trobem a les situacions d'atur de curta o molt curta duració. El 20% dels aturats fa menys de tres mesos que es troben en aquesta situació, xifra a la que caldria afegir un 14% addicional corresponent a persones entre tres i sis mesos, un 11% entre sis i nou mesos i un 9% fins a l'any.

A l'altra banda de la gràfica trobem els aturats de llarga duració, aquests representen un 39% del total. Com ja s'ha manifestat amb anterioritat aquesta xifra resulta alarmant ja que demostra que al Segrià Sec cada vegada és més difícil la reinserció al mercat laboral, essent aquesta més llarga i costosa.

II-Il·lustració 5: Atur registrat segons durada



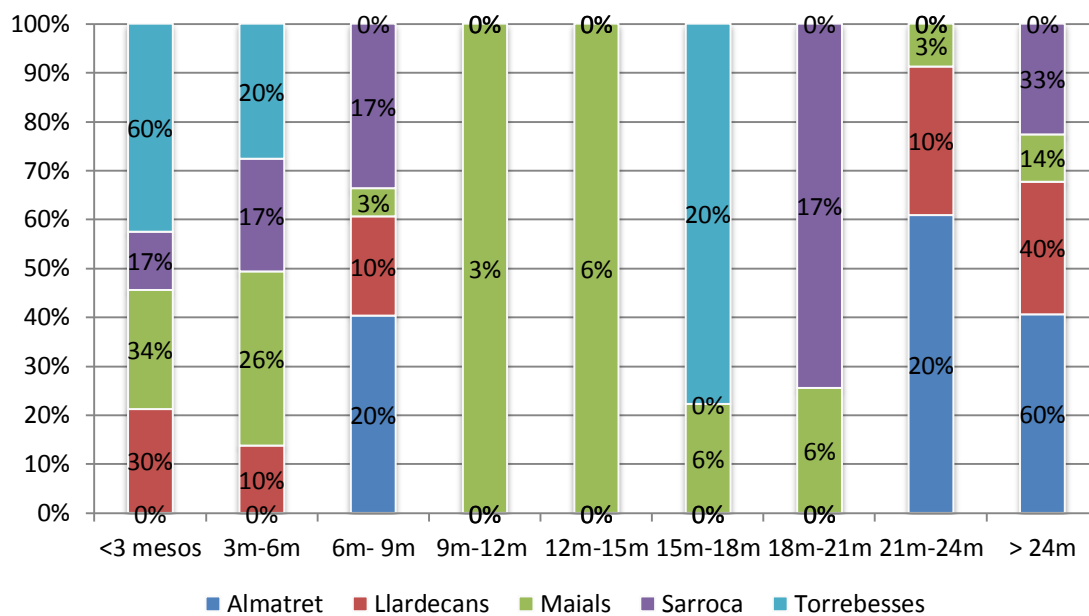
Font: Elaboració pròpia a partir de dades de l'observatori del treball i model productiu

	<3 mesos	3m-6m	6m-9m	9m-12m	12m-15m	15m-18m	18m-21m	21m-24m	> 24m	Total
Almatret	20%	0%	0%	20%	0%	0%	0%	0%	60%	100%
Llardecans	17%	0%	0%	0%	0%	0%	0%	0%	83%	100%
Maials	17%	17%	17%	9%	4%	4%	0%	4%	26%	100%
Sarroca	33%	17%	0%	0%	0%	0%	0%	0%	50%	100%
Torrebesses	25%	25%	25%	25%	0%	0%	0%	0%	0%	100%
Total	20%	14%	11%	9%	2%	2%	0%	2%	39%	100%

Font: Elaboració pròpia a partir de dades de l'observatori del treball i model productiu

Pel que fa als pobles, veiem que Sarroca de Lleida és el lloc on hi ha més persones amb una demanda curta (60% inferior a tres mesos), mentre que Llardecans és on n'hi ha més amb la demanda de llarga duració (83% superior a vint-i-quatre mesos). La resta de municipis ostenten valors entre el 25% i el 60% en aquesta franja, com és el cas d'Almatret. En els casos d'Almatret, Llardecans i Sarroca de Lleida s'hauria fer especial atenció en aquest casos de desocupació de llarga duració.

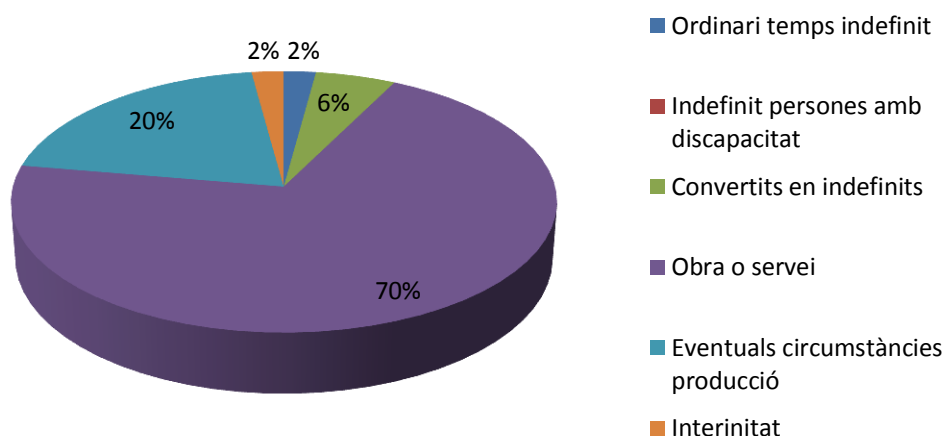
Il·lustració 6: Atur registrat segons durada i municipi



Font: Elaboració pròpia a partir de dades de l'observatori del treball i model productiu

Contractació

II·lustració 7: Contractacions laborals segons tipologia de contracte

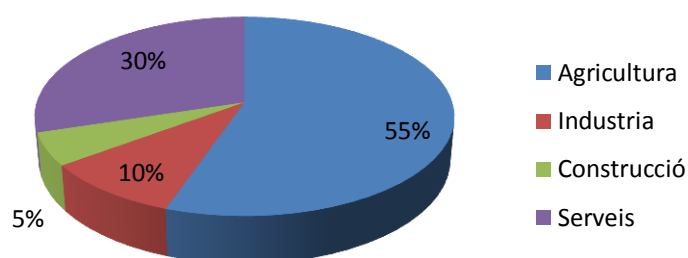


Font: Elaboració pròpia a partir de dades de l'observatori del treball i model productiu

Durant els tres darrers mesos al Segrià Sec s'han formalitzat 94 contractes laborals. Un augment significatiu si tenim en compte els 64 contractes formalitzats el trimestre passat, una tercera part més, però dins de la normalitat del mercat laboral català on normalment es dona la tendència en l'augment de contractacions i la disminució del registre d'atur durant el segon trimestre de l'any. D'aquests, 2 han estat contractes ordinaris a temps indefinit, 5 contractes convertits en indefinits, i 2 per interinitat. Un total de 66, són contractes d'obra i servei i 19 eventuals per circumstàncies de producció. Així doncs, s'observa que el gruix de la contractació, un 92,55% per ser exactes, és caracteritzada per contractes temporals en contraposició al 7,44% de contractació indefinida.

Aquest fet, el 20% de la contractació resulta per circumstàncies de producció, mostra la baixa qualitat de l'ocupació que es crea al nostre mercat laboral definit cada vegada més per la poca estabilitat i seguretat que causa la contractació temporal. Per tant, cal ser conscients en el fet que per molt que estiguem assolint nivells d'atur, cada vegada més similars, al període pre-crisi el mercat laboral resultat de la crisi econòmica es caracteritza per una elevada temporalitat i una major precarietat laboral. Aquest fet comporta la disminució del poder adquisitiu de les famílies i en conseqüència pèrdua en qualitat de vida, accentuada per les retallades socials.

II·lustració 8: Contractacions segons sector productiu

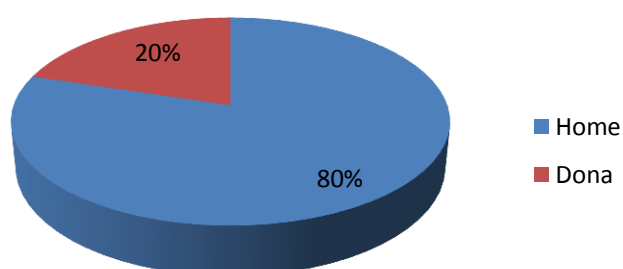


Font: Elaboració pròpia a partir de dades de l'observatori del treball i model productiu

Pel que fa al sector d'activitat, la gran majoria dels acords contractuals s'han produït al sector de l'agricultura, amb 52 contractacions. Després d'aquest, trobem el sector serveis amb 28; la indústria amb 9, i la construcció amb 5. Així doncs, es manté la tendència típica del Segrià Sec amb el sector primari com a principal element del teixit productiu del territori.

Aquest gràfic confirma el pes excessiu del sector primari en un economia poc diversificada com és la del Segrià Sec, fet que confirma la necessitat de seguir treballant en la diversificació i en la dignificació de la pagesia donant valor afegit als productes agroalimentaris que s'elaboren al territori per tal de poder vendre'ls a un preu major al mercat.

II·lustració 9: Contractacions realitzades segons sexe



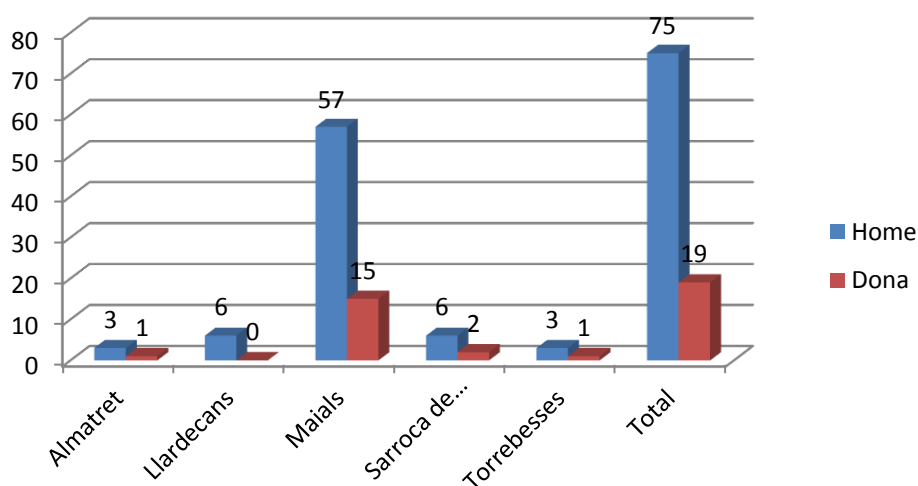
Font: Elaboració pròpia a partir de dades de l'observatori del treball i model productiu

En el gràfic de la part superior podem observar la distribució de les contractacions realitzades, el segon trimestre del 2017, segons el sexe.

En aquest apartat si analitzem els darrers informes de l'observatori de l'ocupació del Segrià Sec sempre es dona una major contractació d'homes per damunt de les dones. Però si ens centrem en l'informe actual existeix una diferència significativa pel que fa a la contractació segons el sexe. Un 80% de les contractacions recauen sobre els homes en detriment de les dones, amb tant sols un 20%.

Si observem el gràfic de la distribució d'atur registrat segons sexe és cert que existeix un major nombre d'homes aturats que de dones, concretament un 57%, enfront del 43%. Ara bé, la diferència en la contractació és molt més significativa que la diferència existent en l'atur registrat segons sexe.

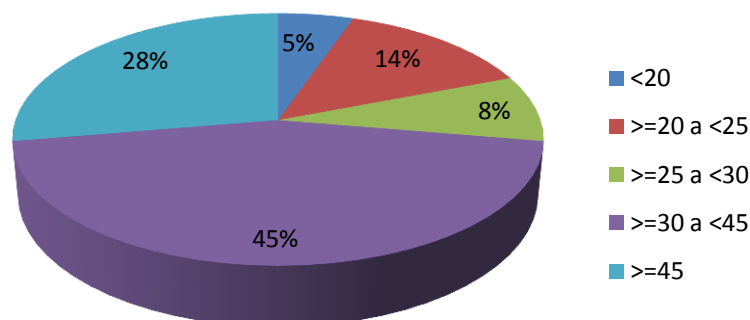
Il·lustració 10: Contractacions realitzades segons sexe i municipi



Font: Elaboració pròpia a partir de dades de l'observatori del treball i model productiu

Si observem la contractació segons el sexe en cadascun dels municipis del Segrià Sec observem com aquesta discriminació es dona en tots els pobles de la comunitat, accentuant-se a Maials. La resta de municipis també presenten la mateixa situació tot i que la diferència no és tant significativa com en el cas de Maials, degut en part a l'elevat nombre de contractacions en relació a la resta de municipis.

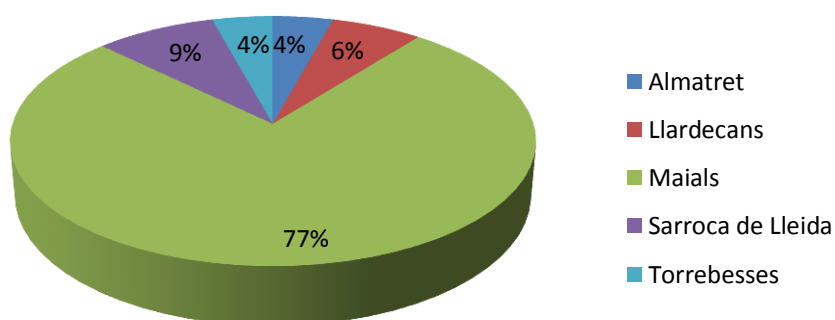
II-lustració 11: Contractacions realitzades segons grups d'edat



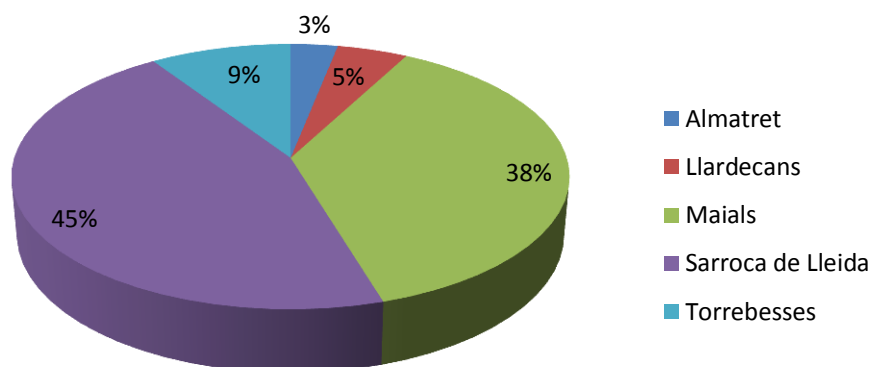
Font: Elaboració pròpia a partir de dades de l'observatori del treball i model productiu

La gran majoria de les persones contractades són persones que es troben entre els 30 i els 45 anys d'edat (45%). La franja d'edat amb menys contractacions són els joves menors de 20 anys (5%). Amb un 14% trobem les franges de 20 a 25; les de 25 a 30 anys amb un 8%, i amb un 28% la franja de més de 45 anys. Resulta positiu que es contracti persones d'edat elevada, ja que és un dels col·lectius amb riscos d'exclusió social severa, però també és lògic que succeeixi així degut a l'envelliment de la població del Segrià Sec, fet que també es ratifica observant la poca contractació de joves.

II-lustració 10: Contractacions realitzades per municipis



Font: Elaboració pròpia a partir de dades de l'observatori del treball i model productiu



Font: Elaboració pròpia a partir de dades de l'observatori del treball i model productiu

Finalment, en relació als pobles, la major part dels contractes els localitzem a Maials (72), municipi que ostenta el 77% del total de contractacions de la Comunitat de municipis del Segrià Sec. En segon lloc, trobem a Sarroca de Lleida amb un 9% (8), Llardecans 6%(6) i amb un 4% trobem a Torrebesses i Almatret

En aquest cas es segueix la tendència habitual del Segrià Sec, tot i que aquesta vegada s'accentua el nombre de contractacions al municipi de Maials en detriment de la resta.