



COMUNITAT DE MUNICIPIS DEL SEGRIÀ SEC

Almatret Llardecans Maials Sarroca de Lleida Torrebesses

L'OBSERVATORI DEL

SEGRIÀ SEC

Anàlisi trimestral de l'ocupació

Març de 2017



SOC

Servei d'Ocupació
de Catalunya



**Generalitat
de Catalunya**



GOBIERNO
DE ESPAÑA

MINISTERIO
DE EMPLEO
Y SEGURIDAD SOCIAL

SERVICIO PÚBLICO
DE EMPLEO ESTATAL

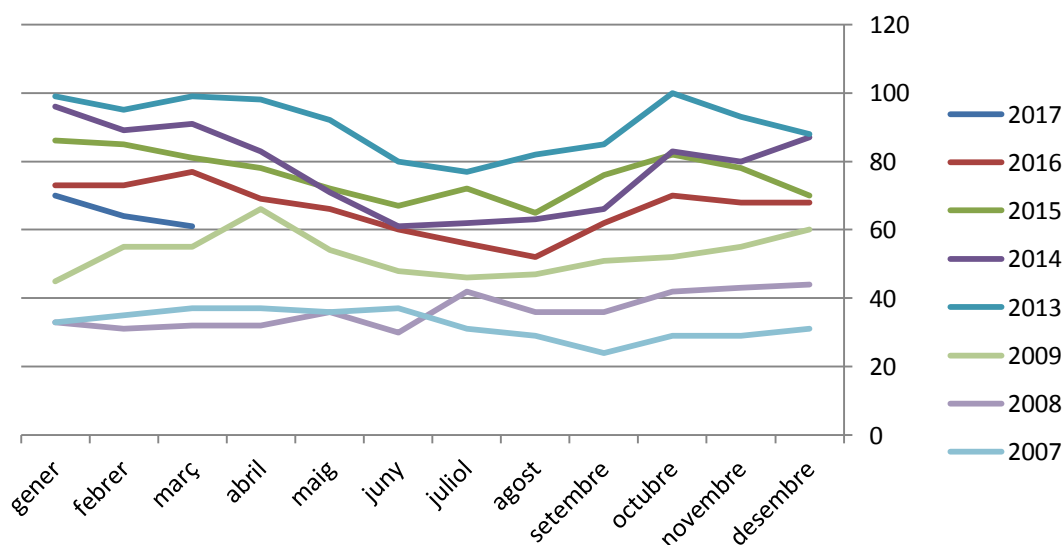
Us informem que aquesta acció està subvencionada pel Servei d'Ocupació de Catalunya en el marc dels Programes de suport al desenvolupament local i compta amb el finançament del Servei Públic d'Ocupació Estatal.

Atur actual

Segons les dades de l'Observatori de l'Ocupació, al mes de març de 2017, l'atur total al Segrià Sec és de 61 persones. Aquesta dada suposa una reducció de set persones respecte al passat trimestre, i una disminució de setze persones respecte al mateix trimestre de l'any passat on l'atur registrat es situava en 77 persones al Segrià Sec.

En termes interanuals, però, les xifres s'han de llegir amb optimisme, ja que ens trobem que l'any 2017 és l'any amb menys atur des de l'esclat de la crisi econòmica i social per la que està travessant el país. Resulta significatiu que la diferència amb el mateix període de l'any passat sigui de 16 persones fet que corrobora la tendència a la baixa registrat en comparació amb anys com el 2014 on el nombre d'aturats es situava en 91 persones, el mes de març. Ara bé, encara estem lluny d'assolir els nivells d'ocupació d'abans de la crisi on el nombre d'aturats al Segrià Sec, al mes de març de 2007, es trobava en tan sols 37 persones.

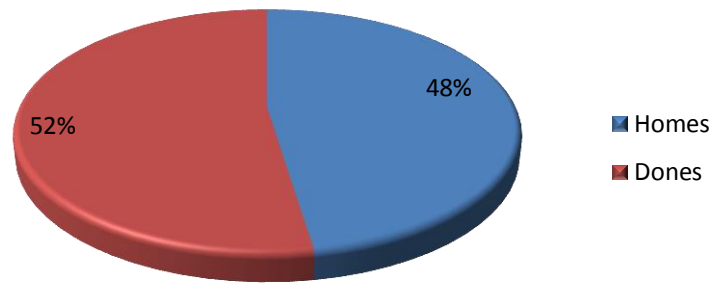
II·lustració 1: Evolució de l'atur al Segrià Sec



Font:Elaboració pròpia a partir de dades de l'observatori del treball i model productiu

En aquest gràfic s'observa la línia evolutiva de l'atur registrat del còmput dels cinc municipis que formen la Comunitat de municipis del Segrià Sec integrada per: Almatret, Llardecans, Maials, Sarroca de Lleida i Torrebaesses. Aquest confirma que l'any 2017 és l'any on es registra menys atur des de l'esclat de la crisi, però que encara queda recorregut per assolir els nivells pre-crisi, tot i que, cal tenir en compte les característiques estructurals del mercat laboral del país. També destaca la tendència a la baixa d'aquest primer trimestre, a diferència de la del primer trimestre de l'any 2016 on la tendència anava en augment.

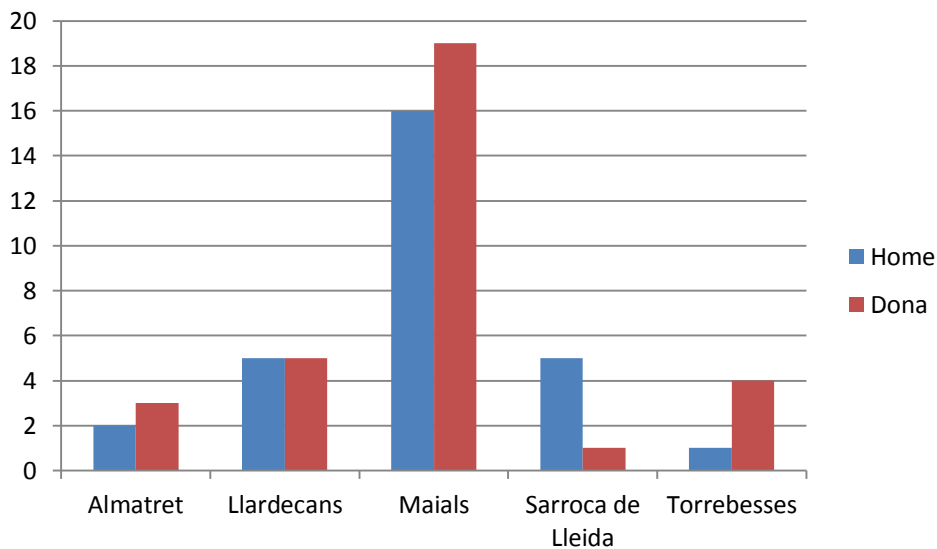
II-lustració 2: Atur registrat per sexe



Font: Elaboració pròpia a partir de dades de l'observatori del treball i model productiu

Si observem l'atur registrat des d'una òptica de gènere veiem que la problemàtica de la desocupació afecta de forma igual a dones i homes, ja que la diferència del 2% entre els dos sexes no deixa de ser poc significativa, encara que respecte a l'informe anterior aquesta ha augmentat un 1% en detriment de les dones. Així doncs, de l'atur registrat total de la Comunitat de municipis del Segrià Sec un 52% correspon al sexe femení i un 48% al sexe masculí.

II-lustració 3: Atur registrat per sexe i municipi

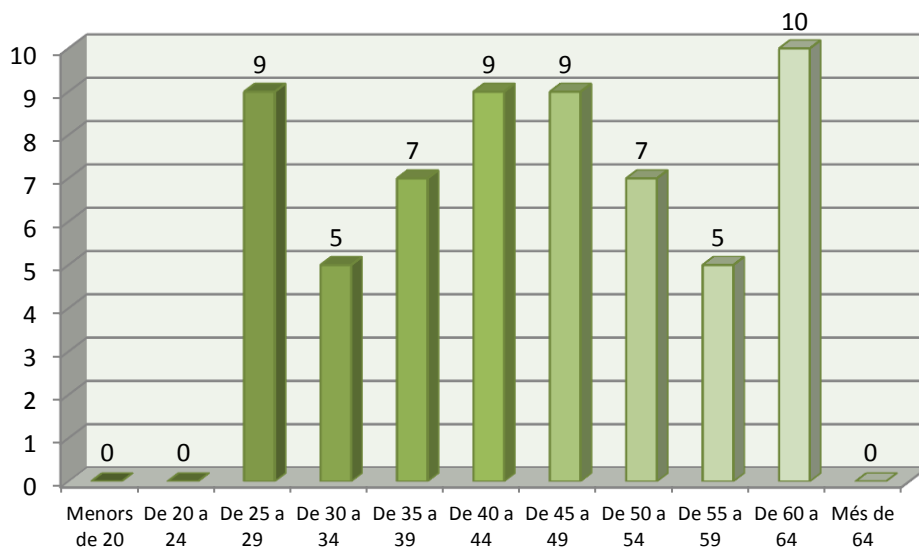


Font: Elaboració pròpia a partir de dades de l'observatori del treball i model productiu

Si desglossem l'atur registrat segons el sexe per a cadascun dels municipis si que s'observen diferències més significatives. Així doncs, en el cas de Maials, Torrebesses i Almatret l'atur afecta més a les dones. En el cas de Sarroca l'atur és predominant en el sexe masculí, i a Llardecans el nombre d'aturats és similar pels dos sexes. Cal posar en especial atenció al col·lectiu

femení, ja que representa un dels sectors més vulnerables i discriminats de la nostra societat.

Il·lustració 4: Atur registrat per grups d'edat



Font: Elaboració pròpia a partir de dades de l'observatori del treball i model productiu

Pel que fa a l'edat de les persones aturades, i tenint en compte el descens del nombre total de persones aturades, si que es pot destacar que aquest descens es concentra en les persones del grup de 40 a 44 anys, si tenim en compte les dades del trimestre anterior.

Els quatre nivells més alts són les franges entre: 60 a 64 anys, seguit per la franja de 40 a 44 anys, i el grup de 45 a 49 i 25 a 29 anys per igual amb un total de 9 aturats per a cadascuna de les franges. Els nivells més baixos són entre els menors de 20 fins a 24 anys amb cap aturat. Cal destacar que el grup d'edat amb més aturats és un grup amb especial risc d'exclusió social com és el grup de 60 a 64 anys, ja que són els últims anys de cotització i molt importants per la percepció d'una pensió de jubilació digna. És important implementar mesures destinades a millorar l'ocupabilitat d'aquest grup, tot i la seva dificultat.

Cal fer un lectura de les dades del gràfic anterior tenint en compte les característiques demogràfiques del Segrià Sec condicionat pel baix nombre de joves residents al territori, la meitat de la mitjana catalana, concretament.

Taula 1: Atur registrat segons formació

Atur i estudis	Estudis primaris incomplets	Estudis primaris complets	Programes de formació professional - Estudis secundaris	Educació general - Estudis Secundaris	Tècnics professionals superiors - Estudis post-segundaris	Universitaris primer cicle - Estudis post-segundaris	Universitaris segon i tercer cicle - Estudis post-segundaris	TOTAL
Almatret	0	0	2	3	0	0	0	5
Llardecans	3	0	0	6	1	0	0	10
Maials	5	4	2	20	1	3	0	35
Sarroca	0	0	0	6	0	0	0	6
Torrebeses	0	0	1	4	0	0	0	5
TOTAL	8	4	5	39	2	3	0	61
Percentage	13%	7%	8%	64%	3%	5%	0%	100%

Font: Elaboració pròpia a partir de dades de l'observatori del treball i model productiu

Pel que fa a la formació, trobem que el gruix de les persones aturades tenen la EGB o la ESO (64%). Comparativament, la resta de grups són menys importants: un 13% té els estudis primaris incomplets; un 7% els estudis primaris complets; un 8% declarà està en possessió d'un títol de formació professional; un 3% estudis tècnics superiors i un 5% estudis universitaris. Per tant, es podria afirmar que existeix una correlació entre les persones amb estudis superiors i menys registrats a l'atur.

Les dades de la taula mostren que les persones amb un nivell formatiu superior té menys possibilitat de trobar-se en situació de desocupació, a diferència de les persones amb sense estudis post-obligatoris o superior que registren taxes de desocupació superiors, almenys a la CMSS.

Taula 2: Comparativa de l'atur registrat amb el període anterior

	<i>Població</i>	<i>Dada del període</i>	<i>Ràtio</i>	<i>Variació absoluta vs període anterior</i>	<i>Període anterior</i>
Almatret	317	5	2,21%	-2	7
Llardecans	475	10	1,89%	1	9
Maials	949	35	3,48%	2	33
Sarroca de Lleida	385	6	3,12%	-6	12
Torrebeses	293	5	2,39%	-2	7
Total	2.431	61	2,62%	-7	68

Font: Elaboració pròpia a partir de dades de l'observatori del treball i model productiu

Si ens fixem en els pobles per separat, trobem que la major part de l'atur es concentra a Maials, amb 35 aturats, seguit per Llardecans, amb 10. En tercera posició tenim a Sarroca de Lleida amb un total de 6 aturats. Per últim, trobem Almatret i Torrebeses on ambdós municipis comparteixen la xifra de 5 aturats. Si comparem les dades actuals amb les del trimestre anterior s'observa que Maials i Llardecans són els únics municipis de la Comunitat que han augmentat el nombre d'aturats, en 2 i 1 persones respectivament. La resta de municipis els han reduït en dos persones a Almatret i Torrebeses, i sis persones a Sarroca de Lleida, xifra significativa i positiva per municipi i pel còmput global de la comunitat.

Si relacionem el número d'aturats amb la població total, trobem que a Maials és el municipi on hi ha més aturats relatius amb un 3,48% de la població aturada i que Llardecans on n'hi ha menys amb tant sols un 1,89%. En segona posició és situa Sarroca de Lleida amb un 3,12%, seguit de Torrebeses amb un 2,39% i Almatret amb un 2,21%. La mitjana del còmput de la Comunitat de municipis del Segrià Sec és de 2,62%

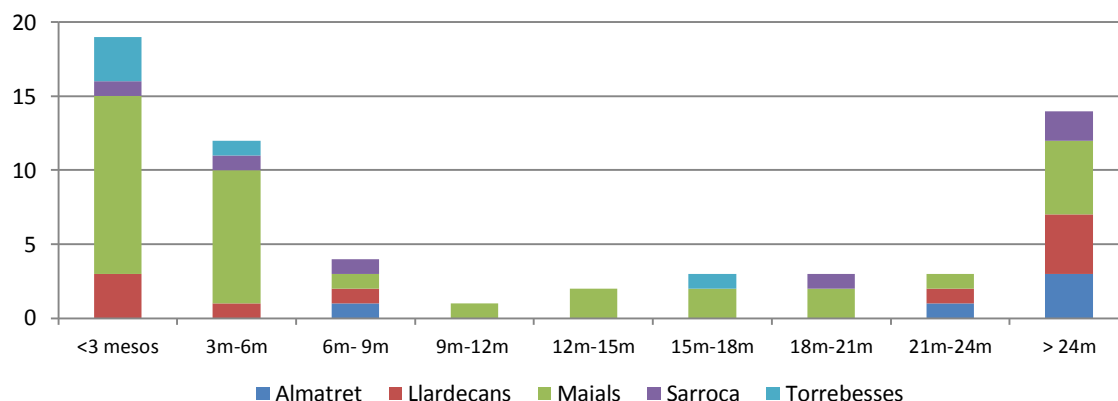
Durada de la demanda

La durada de la demanda és un indicador que mostra el temps que fa que la persona inscrita es troba en situació d'atur. La major part dels valors els trobem a les situacions d'atur de curta o molt curta duració. El 31% dels aturats fa menys de tres mesos que es troben en aquesta situació, xifra a la que caldria afegir un 19,67% adicional corresponent a persones entre tres i sis mesos, un 6,56% entre sis i nou mesos i un 1,64% fins a l'any.

Així, quasi el 60% del total d'atur correspon a aquests grups que comparativament amb el trimestre passat (66%) ha disminuït. Aquest fet suposa que el període de reinserció al mercat laboral és cada vegada més llarg i costos.

A l'altre extrem, els aturats de llarga durada, persones amb més de 24 mesos a l'atur, representen el 22,95% del total. En aquesta franja la xifra augmenta respecte el trimestre passat (21%). Dinàmica que constata la dificultat de fer front a la desocupació crònica i com de necessari és emprendre mesures en aquest aspecte.

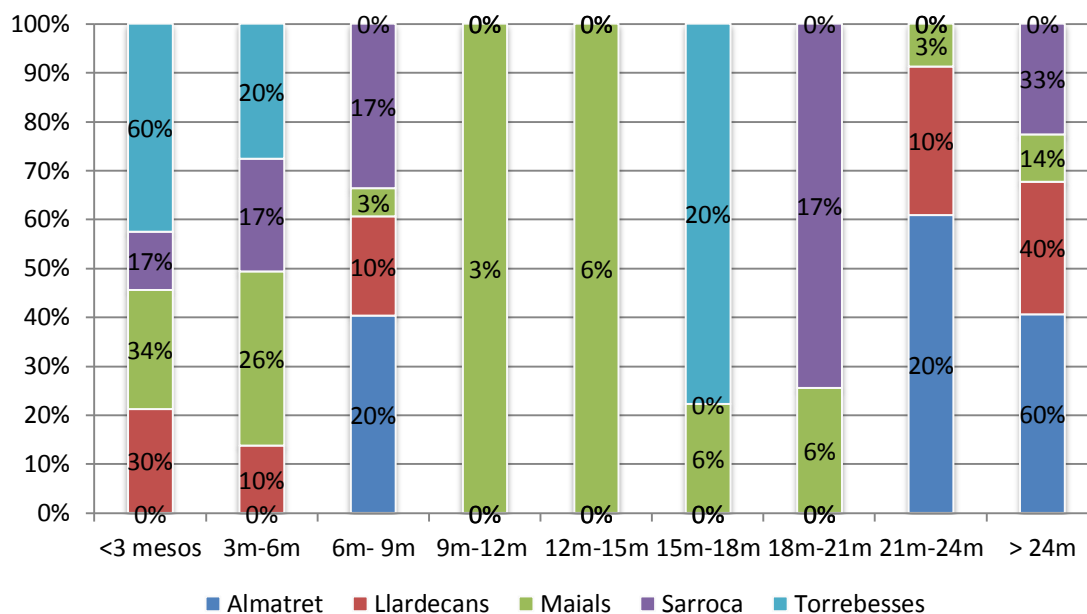
Il·lustració 5: Atur registrat segons durada



Font: Elaboració pròpia a partir de dades de l'observatori del treball i model productiu.

Pel que fa als pobles, veiem que Torrebesses és el lloc on hi ha més persones amb una demanda curta (60% inferior a tres mesos), mentre que Almatret és on n'hi ha més amb la demanda de llarga duració (60% superior a vint-i-quatre mesos). La resta de municipis ostenten valors entre el 25% i el 40% en aquesta franja. En els casos d'Almatret i Llardecans s'hauria de fer especial atenció en aquest cas de desocupació de llarga duració.

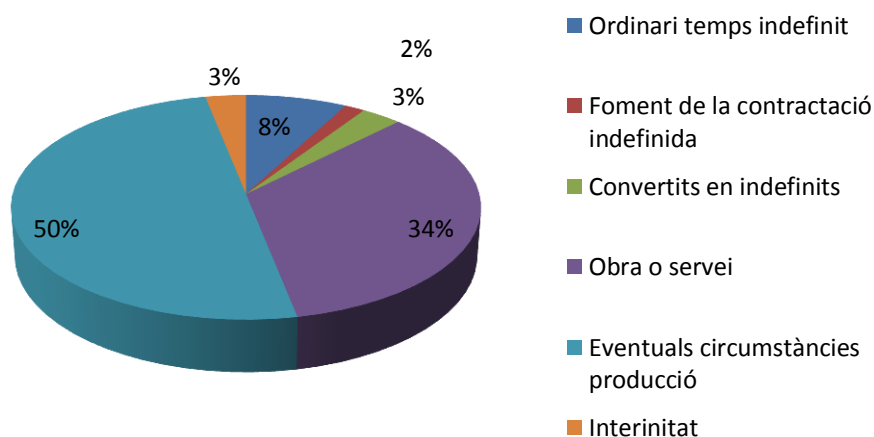
II-lustració 6: Atur registrat segons durada i municipi



Font: Elaboració pròpia a partir de dades de l'observatori del treball i model productiu

Contractació

II-lustració 7: Contractacions laborals segons tipologia de contracte



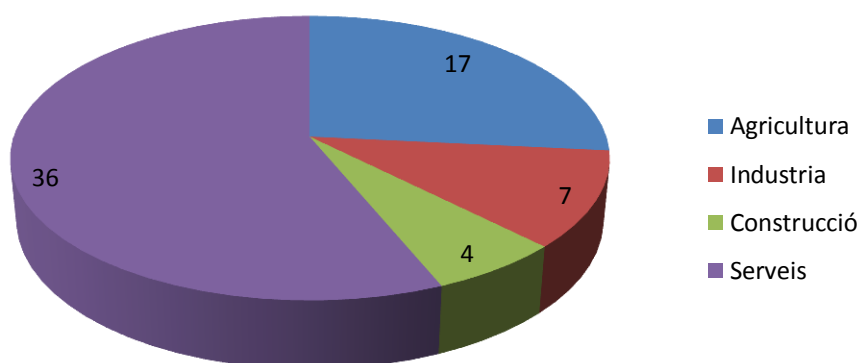
Font: Elaboració pròpia a partir de dades de l'observatori del treball i model productiu

Durant els tres darrers mesos al Segrià Sec s'han formalitzat 64 36 contractes laborals. Un augment significatiu si tenim en compte els 36 contractes formalitzats el trimestre passat, quasi el doble, però dins de la normalitat del mercat laboral català on sempre augmenta la contractació i

disminueix la desocupació en el primer trimestre de l'any. D'aquests, 5 han estat contractes ordinaris a temps indefinit, 1 de foment de la contractació indefinida, 2 contractes convertits en indefinits, i 2 per interinitat. La resta, un total de 56, són contractes d'obra i servei (22) i eventuais per circumstàncies de producció (32). Així doncs, s'observa que el gruix de la contractació, un 81% per ser exactes, és caracteritzada per contractes temporals en contraposició al 19% de contractació indefinida.

Aquest fet, el 50% de la contractació resulta per circumstàncies de producció, mostra la baixa qualitat de l'ocupació que es crea al nostre mercat laboral definit cada vegada més per la poca estabilitat i seguretat que causa la contractació temporal.

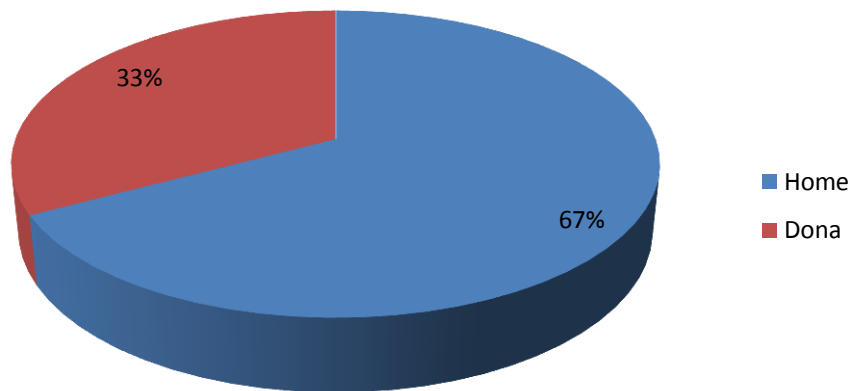
II·lustració 8: Contractacions segons sector productiu



Font: Elaboració pròpia a partir de dades de l'observatori del treball i model productiu

Pel que fa al sector d'activitat, la gran majoria dels acords s'han produït al sector serveis, amb 36 contractacions. Després d'aquest, trobem el sector agrícola amb 17; la indústria amb 7, i la construcció amb 4. És necessari destacar que aquest trimestre s'ha produït un canvi en la tendència general de la contractació del Segrià Sec, ja que aquest trimestre el sector on s'han produït més contractacions és el sector serveis, a diferència, de la resta d'observatoris de l'ocupació on el sector protagonista de la contractació és el sector agrícola. És curiós aquest canvi de tendència. Seria interessant esbrinar els motius de perquè s'ha produït aquesta creixement del sector serveis pel que fa a la contractació.

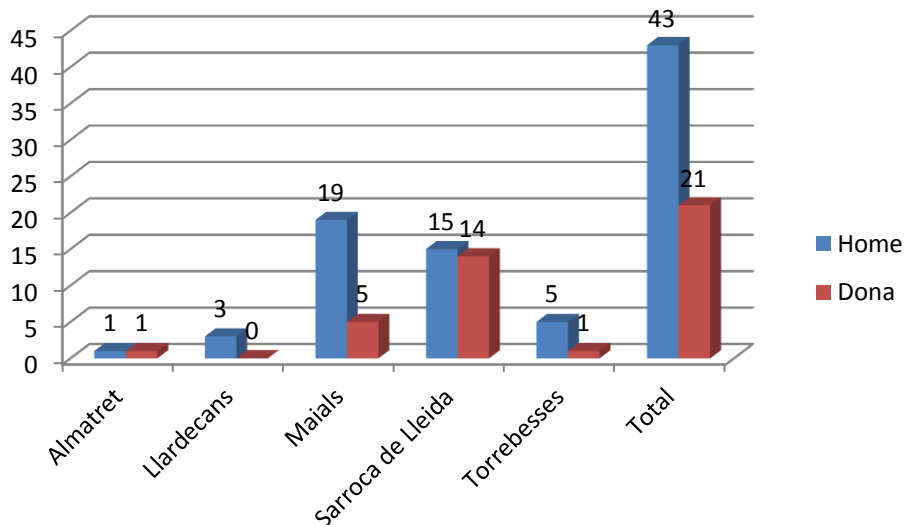
II-lustració 9: Contractacions realitzades segons sexe



Font: Elaboració pròpia a partir de dades de l'observatori del treball i model productiu

Si tenim en compte la contractació des d'una perspectiva de gènere existeix una diferència significativa pel que fa a la contractació d'homes que a representat un 67% de les formalitzacions contractuals totals en contraposició al gènere femení amb un 33%. Tenint en compte que l'atur registrat en valors absoluts és quasi idèntic per a cadascun dels gèneres en aquest apartat s'observa un clar greuge cap al col·lectiu femení de la comunitat de municipis del Segrià Sec. Si observem les dades del període anterior s'observa una millora pel que fa a la contractació del col·lectiu femení de la comunitat.

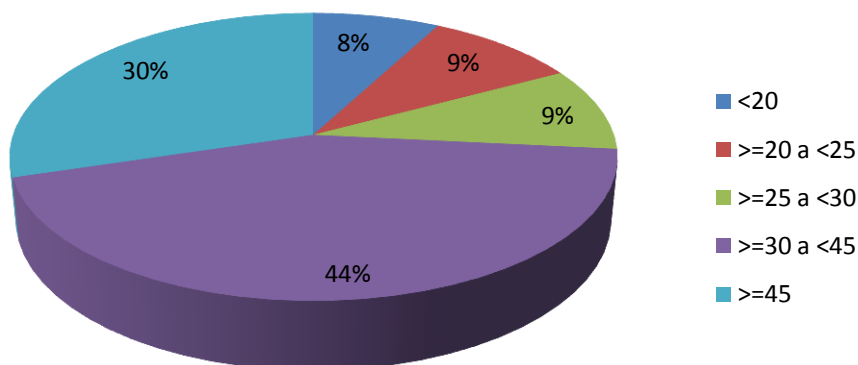
II-lustració 10: Contractacions realitzades segons sexe i municipi



Font: Elaboració pròpia a partir de dades de l'observatori del treball i model productiu

Si observem la contractació segons el sexe en cadascun dels municipis del Segrià Sec observem com aquesta discriminació es dona en quasi tots els pobles de la comunitat, accentuant-se a Maials. La resta de municipis també presenten la mateixa situació tot i que la diferència no és tant significativa com en el cas de Maials.

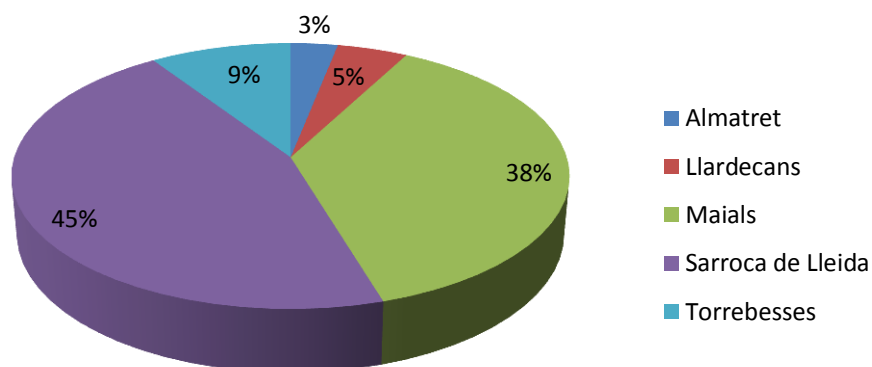
Il·lustració 11: Contractacions realitzades segons grups d'edat



Font: Elaboració pròpia a partir de dades de l'observatori del treball i model productiu

La gran majoria de les persones contractades són persones que es troben entre els 30 i els 45 anys d'edat (44%). La franja d'edat amb menys contractacions són els joves menors de 20 anys (8%). Amb un 9% torbem les franges de 20 a 25 i de 25 a 30 anys i amb un 30% la franja de més de 45 anys. Resulta positiu que es contracti persones d'edat elevada, ja que és un dels col·lectius amb riscos d'exclusió social severa, però també és lògic que succeeixi així degut a l'envelliment de la població del Segrià Sec.

II-lustració 10: Contractacions realitzades per municipis



Font: Elaboració pròpia a partir de dades de l'observatori del treball i model productiu

Finalment, en relació als pobles, la major part dels contractes els localitzem a Sarroca de Lleida (29), municipi que ostenta el 45% del total de contractacions de la Comunitat de municipis del Segrià Sec. En segon lloc, trobem a Maials amb un 38% (24), Torrebesses 9%(6) i i una mica més allunyats Llardecans 5% (3) i Almatret 3% (2).

Cal destacar el cas de Sarroca que passa per davant de Maials en nombre de contractacions tot i tenir una tercera part de la població de la capital del Segrià Sec. Pel que fa la resta de municipis segueixen tendències similars que la resta de trimestres.