



COMUNITAT DE MUNICIPIS DEL SEGRIÀ SEC

Almatret Llardecans Maials Sarroca de Lleida Torrebesses

L'OBSERVATORI DEL

SEGRIÀ SEC

Anàlisi trimestral de l'ocupació

Desembre de 2016



SOC

Servei d'Ocupació
de Catalunya



**Generalitat
de Catalunya**



GOBIERNO
DE ESPAÑA

MINISTERIO
DE EMPLEO
Y SEGURIDAD SOCIAL

SERVICIO PÚBLICO
DE EMPLEO ESTATAL

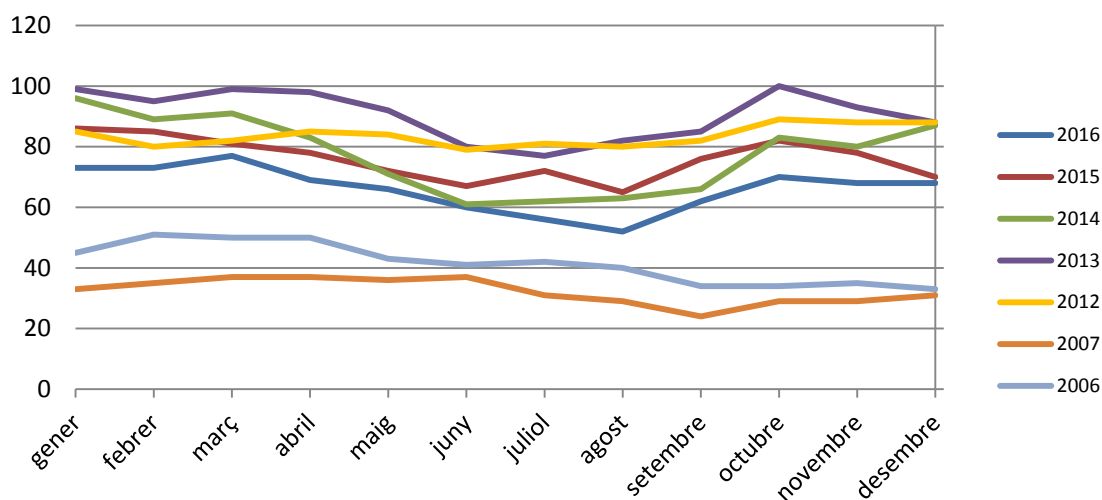
Us informem que aquesta acció està subvencionada pel Servei d'Ocupació de Catalunya en el marc dels Programes de suport al desenvolupament local i compta amb el finançament del Servei Públic d'Ocupació Estatal.

Atur actual

Segons les dades de l'Observatori de l'Ocupació, al mes de desembre de 2016, l'atur total al Segrià Sec és de 68 persones. Aquesta dada suposa un creixement de sis persones respecte al passat trimestre, i una disminució de dos persones respecte al mateix trimestre de l'any passat on l'atur registrat es situava en 70 persones al Segrià Sec.

En termes interanuals, però, les xifres s'han de llegir amb optimisme, ja que ens trobem que l'any 2016 és l'any amb menys atur des de l'esclat de la crisi econòmica i social per la que està travessant el país. Tot i que la diferència amb el desembre de l'any passat és de tan sols dos persones sí que s'ha reduït significativament els nivells d'atur registrat en comparació amb anys com el 2014 on el nombre d'aturats es situava en 87 persones, el mes de desembre. Ara bé, encara estem lluny d'assolir els nivells d'ocupació d'abans de la crisi on el nombre d'aturats al Segrià Sec, al mes de desembre de 2007, es trobava en tan sols 31 persones.

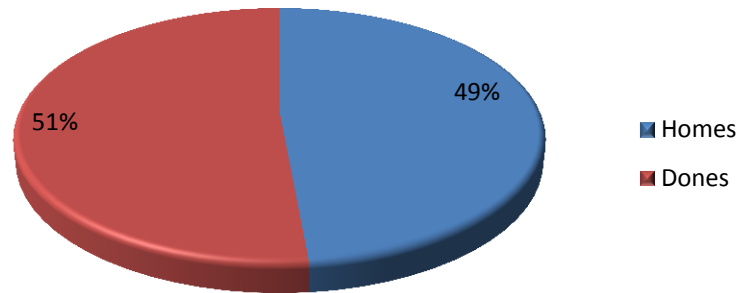
Il·lustració 1: Evolució de l'atur al Segrià Sec



Font: Elaboració pròpia a partir de dades de l'observatori del treball i model productiu

En aquest gràfic s'observa la línia evolutiva de l'atur registrat del còmput dels cinc municipis que formen la Comunitat de municipis del Segrià Sec integrada per: Almatret, Llardecans, Maials, Sarroca de Lleida i Torrebesses. Aquest confirma que l'any 2016 és l'any on es registra menys atur des de l'esclat de la crisi, però que encara queda recorregut per assolir els nivells pre-crisi, tot i que, cal tenir en compte les característiques estructurals del mercat laboral del país.

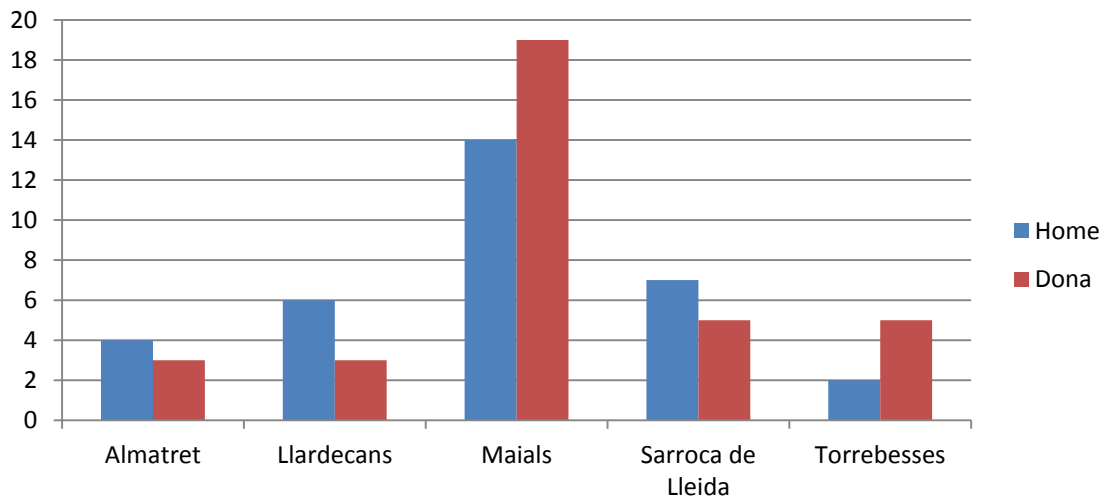
II-lustració 2: Atur registrat per sexe



Font: Elaboració pròpia a partir de dades de l'observatori del treball i model productiu

Si observem l'atur registrat des d'una òptica de gènere veiem que la problemàtica de la desocupació afecta de forma igual a dones i homes, encara que la xifra de les dones es situï un 1% per damunt dels homes. Així doncs, respecte al trimestre anterior s'equiparen les xifres ja que les dones es situaven lleugerament per damunt dels homes.

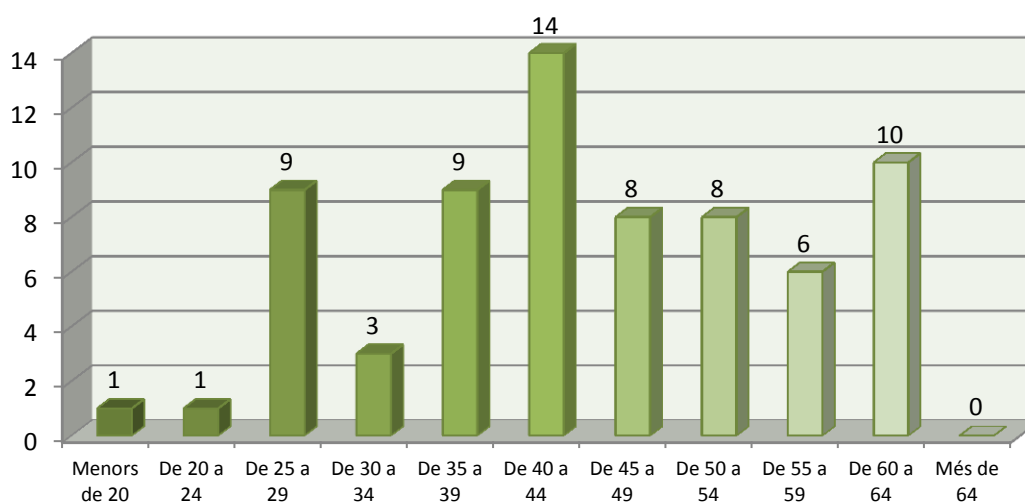
II-lustració 3: Atur registrat per sexe i municipi



Font: Elaboració pròpia a partir de dades de l'observatori del treball i model productiu

Si desglossem l'atur registrat segons el sexe per a cadascun dels municipis si que s'observen diferències més significatives. Així doncs, en el cas de Maials i Torrebesses l'atur afecta més a les dones i en la resta de municipis l'atur és predominant en el sector masculí. Cal posar en especial atenció al col·lectiu femení, ja que representa un dels sectors més vulnerables i discriminats de la nostra societat.

Il·lustració 4: Atur registrat per grups d'edat



Font: Elaboració pròpia a partir de dades de l'observatori del treball i model productiu

Pel que fa a l'edat de les persones aturades, i tenint en compte el petit augment del nombre total de persones aturades, si que es pot destacar que aquest augment es concentra en les persones més grans de 50 anys, si tenim en compte les dades del trimestre anterior. Un fet a tenir en compte ja que aquest col·lectiu és un dels que presenta més dificultats alhora de reincorporar-se al mercat de treball.

Els tres nivells més alts són les franges entre: 40 a 44 anys, seguit per la franja de 60 a 64 anys i el grup de 25 a 29 i 30 a 35 anys per igual. Els nivells més baixos són entre els menors de 20 fins a 24 anys.

Cal fer un lectura de les dades del gràfic anterior tenint en compte les característiques demogràfiques del Segrià Sec condicionat pel baix nombre de joves residents al territori, la meitat de la mitjana catalana, concretament.

Taula 1: Atur registrat segons formació

Atur i estudis	Estudis primaris		Programes de formació professional - Estudis secundaris	Educació general - Estudis Secundaris	Tècnics professionals superiors - Estudis post-secundaris	Universitaris primer cicle - Estudis post-secundaris	Universitaris segon i tercer cicle - Estudis post-secundaris	TOTAL
	incomplets	complets						
Almatret	0	0	2	4	1	0	0	7
Llardecans	0	2	0	5	0	0	2	9
Maials	4	5	2	19	1	1	1	33
Sarroca	0	0	1	9	0	1	1	12
Torrebeses	0	0	1	4	1	0	1	7
TOTAL	4	7	6	41	3	2	5	68
Percentatge	6%	10%	9%	60%	4%	3%	7%	100%

Font: Elaboració pròpia a partir de dades de l'observatori del treball i model productiu

Pel que fa a la formació, trobem que el gruix de les persones aturades tenen la EGB o la ESO (60%). Comparativament, la resta de grups són menys importants: un 6% té els estudis primaris incomplets; un 10% els estudis primaris complets; un 9% declarà està en possessió d'un títol de formació professional; un 4% estudis tècnics superiors i un 10% estudis universitaris.

Taula 2: Comparativa de l'atur registrat amb el període anterior

	<i>Població</i>	<i>Dada del període</i>	<i>Ràtio</i>	<i>Variació absoluta vs període anterior</i>	<i>Període anterior</i>
Almatret	326	7	2,15%	-1	8
Llardecans	491	9	1,83%	-2	11
Maials	941	33	3,51%	8	25
Sarroca de Lleida	387	12	3,10%	3	9
Torrebeesses	286	7	2,45%	-2	9
Total	2.431	68	2,61%	6	62

Font: Elaboració pròpia a partir de dades de l'observatori del treball i model productiu

Si ens fixem en els pobles per separat, trobem que la major part de l'atur es concentra a Maials, amb 33 aturats, seguit per Sarroca de Lleida, amb 12. En tercera posició tenim a Llardecans amb un total de 9 aturats. Per últim, trobem Almatret i Torrebeesses on ambdós municipis comparteixen la xifra de 7 aturats. Si comparem les dades actuals amb les del trimestre anterior s'observa que Maials i Sarroca són els municipis que han augmentat més el nombre d'aturats, en 8 i 3 persones respectivament. La resta de municipis els han reduït en una persona a Almatret, i dos persones en els casos de Llardecans i Torrebeesses.

Si relacionem el número d'aturats amb la població total, trobem que a Maials és el municipi on hi ha més aturats relatius amb un 3,51% de la població aturada i que Llardecans on n'hi ha menys amb tant sols un 1,83%. En segona posició és situa Sarroca de Lleida amb un 3,10%, seguit de Torrebeesses amb un 2,45%, i finalment, Llardecans amb tan sols un 1,83%.

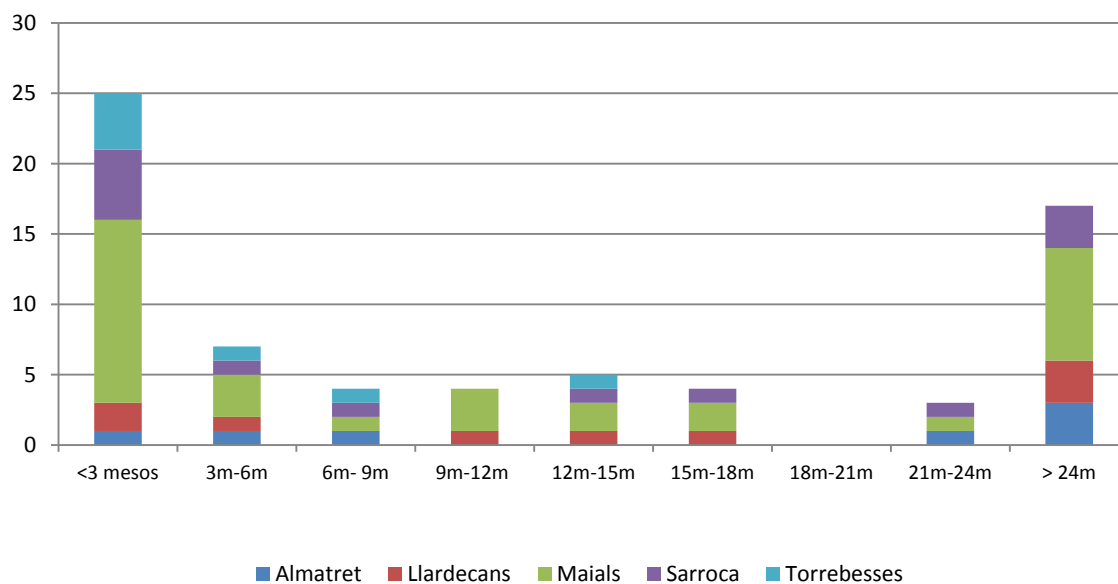
Durada de la demanda

La durada de la demanda és un indicador que mostra el temps que fa que la persona inscrita es troba en situació d'atur. La major part dels valors els trobem a les situacions d'atur de curta o molt curta duració. El 37% dels aturats fa menys de tres mesos que es troben en aquesta situació, xifra a la que caldria afegir un 10% adicional corresponent a persones entre tres i sis mesos, un 6% entre sis i nou mesos i un 6% fins a l'any.

Així, el 59% del total d'atur correspon a aquests grups que comparativament amb el trimestre passat (66%) ha disminuït. Aquest fet suposa que el període de reinserció al mercat laboral és cada vegada més llarg i costos.

A l'altre extrem, els aturats de llarga durada, persones amb més de 24 mesos a l'atur, representen el 25% del total. En aquesta franja la xifra augmenta respecte el trimestre passat (21%). Dinàmica que constata la dificultat de fer front a la desocupació crònica i com de necessari és emprendre mesures en aquest aspecte.

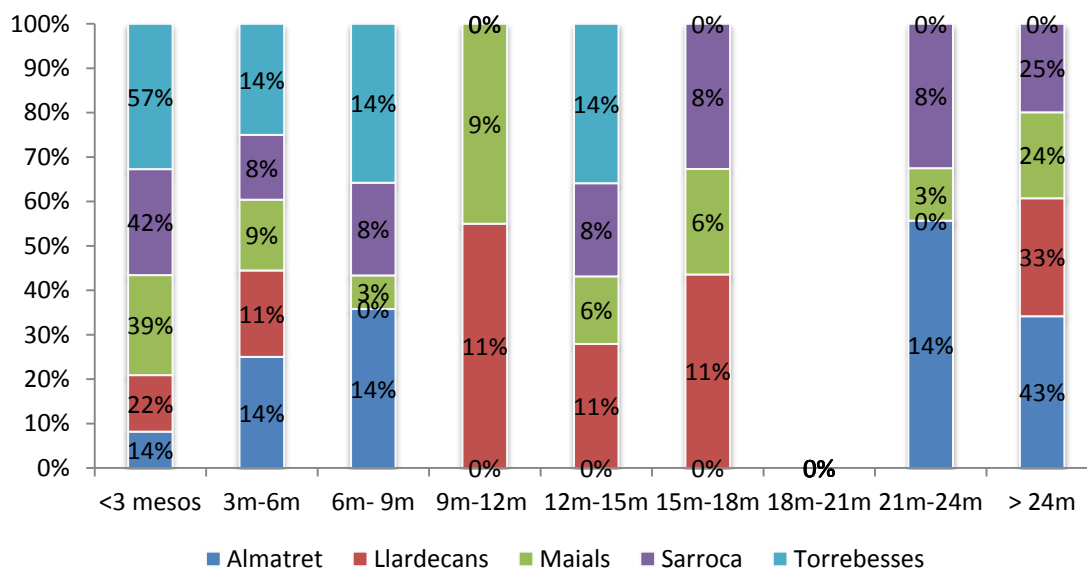
Il·lustració 5: Atur registrat segons durada



Font: Elaboració pròpia a partir de dades de l'observatori del treball i model productiu

Pel que fa als pobles, veiem que Torrebesses és el lloc on hi ha més persones amb una demanda curta (57% inferior a tres mesos), mentre que Almatret és on n'hi ha més amb la demanda de llarga duració (43% superior a vint-i-quatre mesos). La resta de municipis ostenten valors entre el 25% i el 33% en aquesta franja.

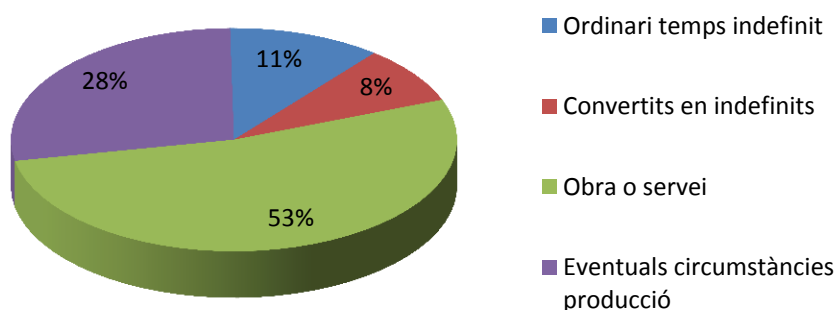
II·lustració 6: Atur registrat segons durada i municipi



Font: Elaboració pròpia a partir de dades de l'observatori del treball i model productiu

Contractació

II·lustració 7: Contractacions laborals segons tipologia de contracte

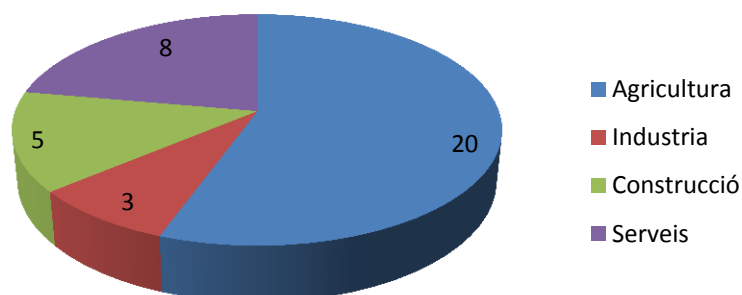


Font: Elaboració pròpia a partir de dades de l'observatori del treball i model productiu

Durant els tres darrers mesos al Segrià Sec s'han formalitzat 36 contractes laborals. Un descens significatiu si tenim en compte els 154 contractes formalitzats el trimestre passat, però dins de la normalitat del mercat laboral català on sempre disminueix la contractació i augmenta la desocupació en l'últim trimestre de l'any. D'aquests, 4 han estat contractes ordinaris a temps indefinit i 3 contractes convertits en indefinits. La resta, un total de 29, són contractes d'obra i servei (19) i eventuals per circumstàncies de producció (10). Així doncs, s'observa que el gruix de la contractació, un 81% per ser exactes, és caracteritzada per contracte temporals en contraposició al 19% de contractació indefinida.

Aquest fet mostra la baixa qualitat de l'ocupació que es crea al nostre mercat laboral definit cada vegada més per la poca estabilitat i seguretat que causa la contractació temporal.

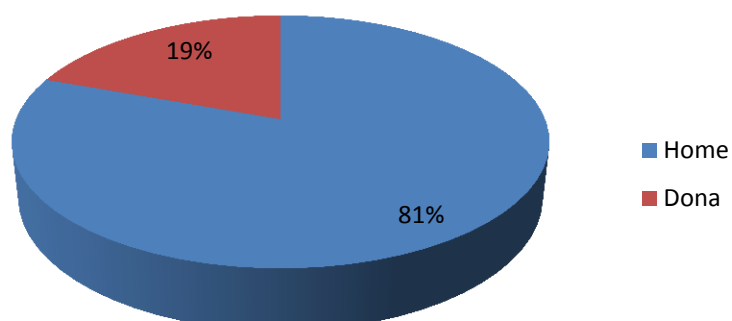
II-lustració 8: Contractacions segons sector productiu



Font: Elaboració pròpia a partir de dades de l'observatori del treball i model productiu

Pel que fa al sector d'activitat, la gran majoria dels acords s'han produït al sector agrícola, amb 20 contractacions. Després d'aquest, trobem el sector serveis amb 8; la construcció amb 5, i la indústria amb 3. Tot i que la tendència pel que fa a les contractacions per sector productius és mantenen similar al període anterior sí que cal destacar la disminució del nombre absolut de contractacions. La contractació segons el sector productiu respon a les característiques del model productiu establert al Segrià Sec. Una economia basada en el sector primari i la indústria de transformació que se'n deriva.

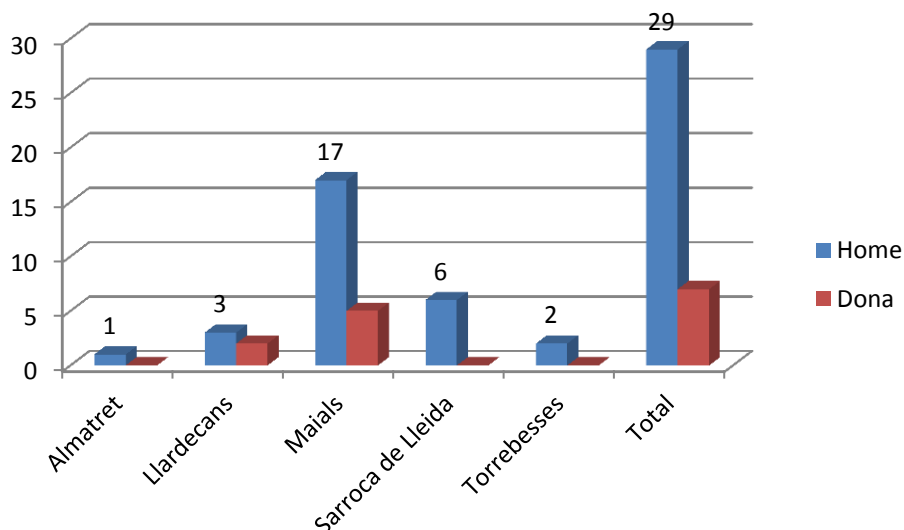
II-lustració 9: Contractacions realitzades segons sexe



Font: Elaboració pròpia a partir de dades de l'observatori del treball i model productiu

Si tenim en compte la contractació des d'una perspectiva de gènere existeix una diferència abismal pel que fa a la contractació d'homes que a representat un 81% de les formalitzacions contractuals totals en contraposició al gènere femení que ni tan sols arriba al 20%. Tenint en compte que l'atur registrat en valors absoluts és quasi idèntic per a cadascun dels gèneres en aquest apartat s'observa un clar greuge cap al col·lectiu femení del Segrià Sec.

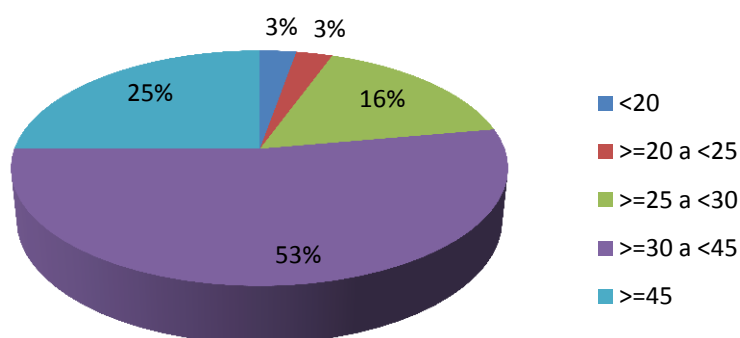
Il·lustració 10: Contractacions realitzades segons sexe i municipi



Font: Elaboració pròpia a partir de dades de l'observatori del treball i model productiu

Si observem la contractació segons el sexe en cadascun dels municipis del Segrià Sec observem com aquesta discriminació es dona en tots i cadascun de les localitats del territori.

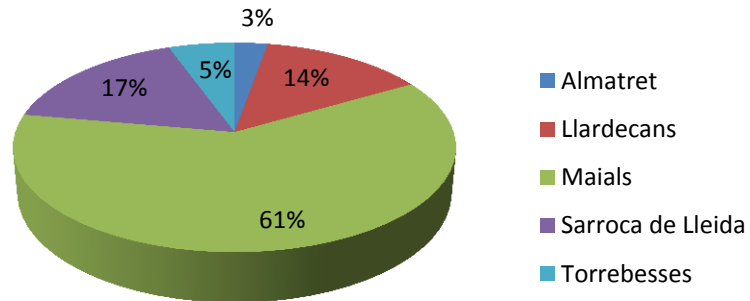
Il·lustració 11: Contractacions realitzades segons grups d'edat



Font: Elaboració pròpia a partir de dades de l'observatori del treball i model productiu

La gran majoria de les persones contractades són persones que es troben entre els 30 i els 45 anys d'edat (53%). La franja d'edat amb menys contractacions són els joves menors de 25 anys (6%).

II·lustració 10: Contractacions realitzades per municipis



Font: Elaboració pròpia a partir de dades de l'observatori del treball i model productiu

Finalment, en relació als pobles, la major part dels contractes els localitzem a Maials (22), municipi que suposa el 61% del total. A continuació trobem Sarroca (6), Llardecans (5) i una mica més allunyats Torrebellas (2) i Almatret (1).