



COMUNITAT DE MUNICIPIS DEL SEGRITÀ SEC

Almatret Llardecans Maials Sarroca de Lleida Torrebesses

L'OBSERVATORI DEL

SEGRITÀ SEC

Anàlisi trimestral de l'ocupació

Abril de 2016



SOC

Servei d'Ocupació
de Catalunya



Generalitat de Catalunya
Departament d'Empresa
i Ocupació



GOBIERNO
DE ESPAÑA

MINISTERIO
DE EMPLEO
Y SEGURIDAD SOCIAL

SERVICIO PÚBLICO
DE EMPLEO ESPAÑA



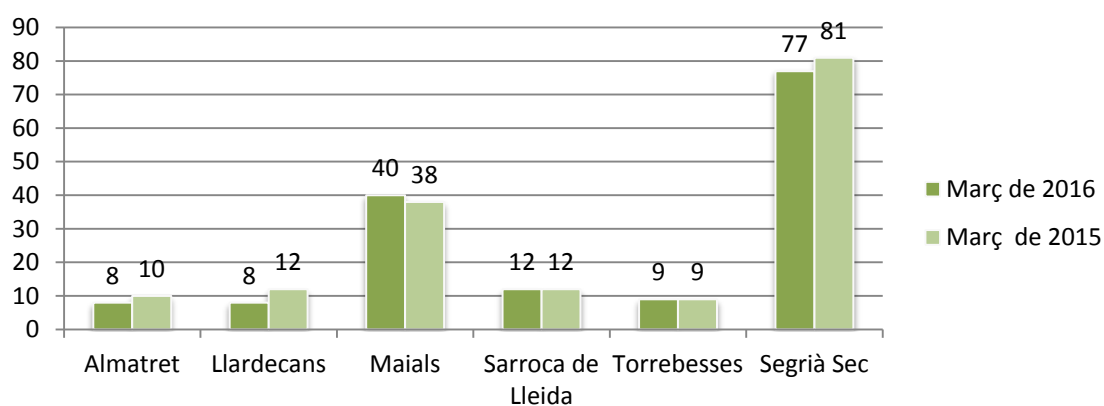
Unió Europea
Fons social europeu
L'FSE inverteix en el teu futur

Us informem que aquesta acció està subvencionada pel Servei d'Ocupació de Catalunya en el marc dels Programes de suport al desenvolupament local i compta amb el finançament del Fons Social Europeu.

Atur

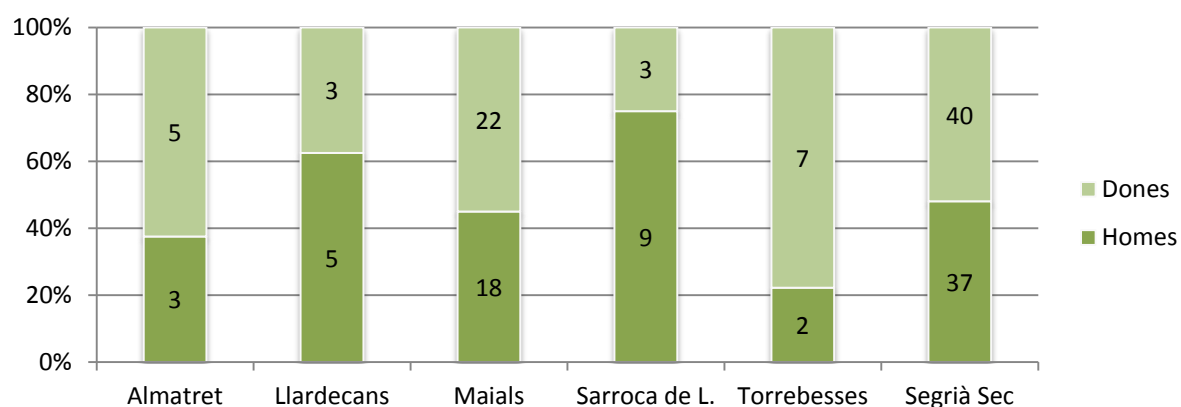
A 31 de març de 2016, l'atur total al Segrià Sec era de 77 persones, el qual suposa un creixement de 7 persones sobre el darrer període, corresponent al 31 de desembre de 2015. És una dada lleugerament inferior a la del març de 2015, quan hi havia 81 persones aturades als cinc pobles. Per tant, en termes interanuals, el total d'atur ha caigut en un 5,1%.

Per municipis, els indicadors són molt similars als corresponents al març de l'any passat. Es redueix en dues persones a Almatret (10 a 8) i en quatre a Llardecans (12 a 8), mentre que creix en dues a Maials (38 a 40) i es manté igual a Sarroca (12) i Torrebesses (9).



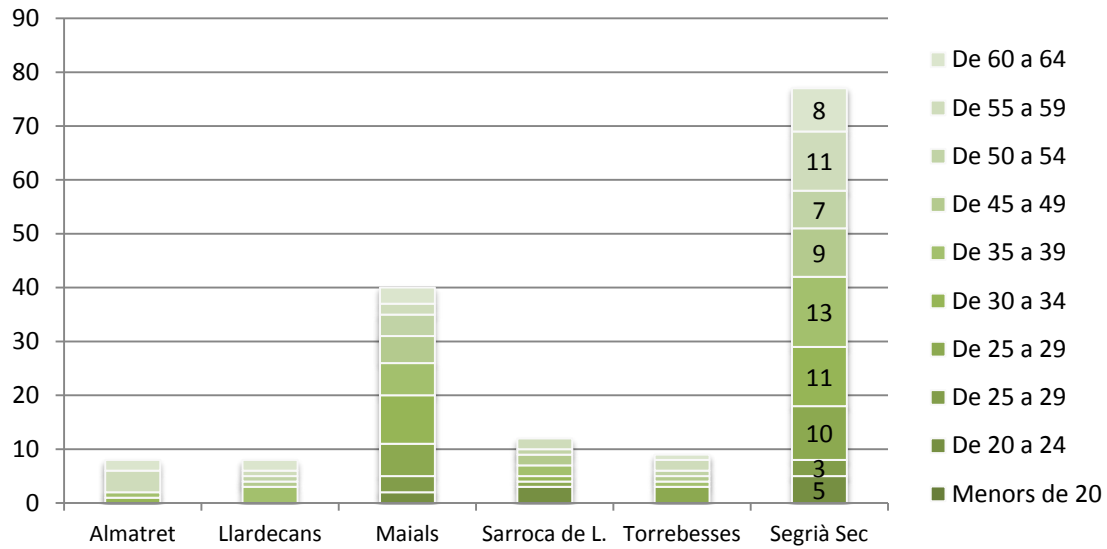
Per sexes, al conjunt del Segrià Sec trobem 40 homes i 37 dones en situació d'atur, el que suposa una distribució gairebé proporcional del 52% i el 48%.

Per pobles hi ha diferències importants. Mentre que a Almatret, Llardecans i Maials la distribució és similar, a Sarroca trobem un 75% d'homes i a Torrebesses un 78% de dones.



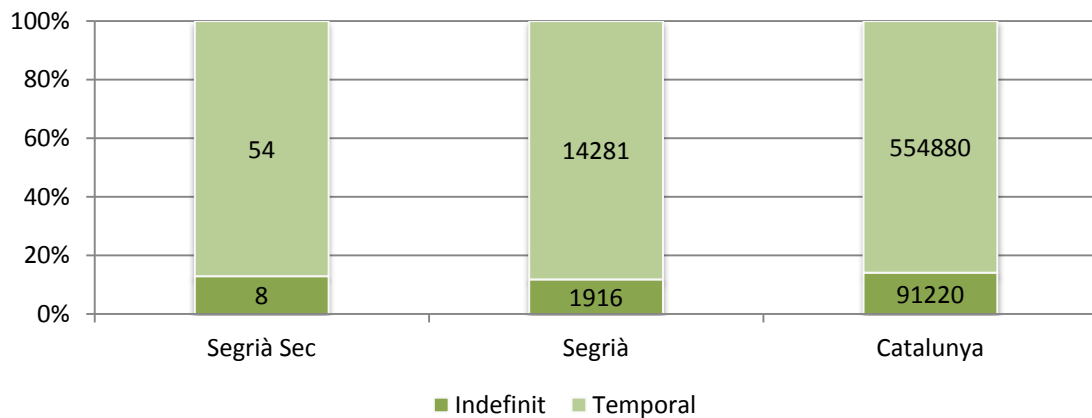
Per grups d'edat, la major part dels aturats del Segrià Sec tenen entre 35 i 39 anys, els quals suposen el 17% del total. També són nombrosos els

grups de 30 a 34, amb un 14% i de 55 a 59, també amb un 14% i de 25 a 29, amb un 13%. No hi ha cap aturat menor de 20 anys.

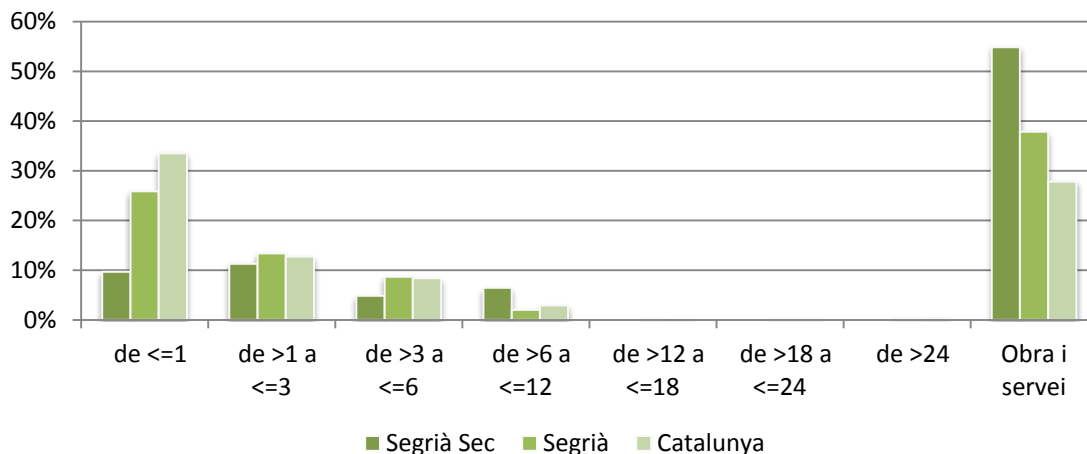


Contractació

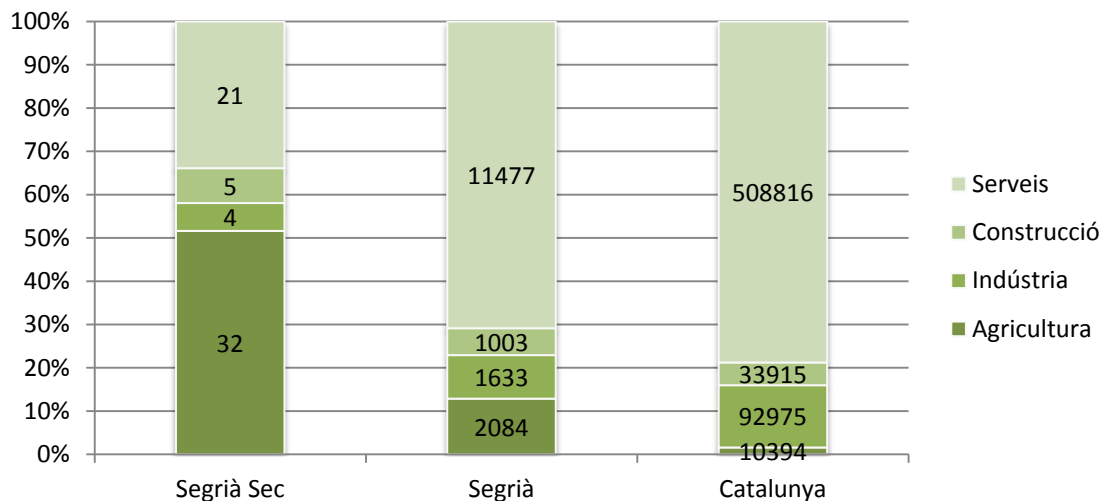
Durant els tres primers mesos de 2016 s'han formalitzat 62 contractes laborals al Segrià Sec. Entre aquests, 8 van ser contractes indefinits i la resta contractes temporals, el qual suposa una contractació indefinida del 13%, xifra propera a la tònica mitjana catalana (14%) i del Segrià (12%).



Pel que fa a la durada dels contractes temporals, majoritàriament són contractes per obra i servei, de durada indeterminada o bé contractes de menys d'un mes de durada. No hi ha cap contracte de més d'un any de durada en cap dels casos. Tot i això, hi ha certes diferències entre la contractació al Segrià Sec i a la resta de Catalunya.



El sector amb més contractació és l'agricultura, amb el 52% del total dels contractes, seguit pel sector serveis, amb el 34%; mentre que la construcció i la indústria han fet nivells de contractacions testimonials.



Totes les dades incloses en aquest informe provenen de l'Observatori de l'Empresa i l'Ocupació del Servei d'Ocupació de Catalunya.