

AJUNTAMENT DE TORREBESSES

Pla de treball anual 2020-2021

Comunitat de Municipis del Segrià Sec



Pla estratègic del Segrià Sec (2019-2029)

Territori amb valor

Bases reguladores: Ordres TSF/123/2018, TSF/134/2019 i TSF/158/2020.

Convocatòria: Resolució TSF/2820/2020

Exercici pressupostari: 2020

Data del document: 12/11/2020

Aquesta acció està subvencionada pel Servei Públic d'Ocupació de Catalunya i l'FSE en el marc dels Programes de suport al desenvolupament local

Índex

Presentació.....	2
Identificació de partida del Pla de treball	3
Denominació del pla de treball	3
Costos salarials totals anuals desglossats	3
Nom de la persona proposada com AODL	4
Nom del/a responsable tècnic directe de l'AODL	4
Situació de l'AODL en l'organigrama de l'entitat	4
Instruments i infraestructures a disposició de l'AODL.....	5
Projectes a desenvolupar	6
Projecte 1: Programa de consolidació de la Comunitat de Municipis del Segrià Sec	7
Projecte 2: Borsa d'habitatge del Segrià Sec.....	13
Projecte 3: FOVE.....	16
Projecte 4: ALMIA.....	20
Projecte 5: Foment de l'ocupació i gestió forestal.....	23

Presentació

Aquest document conté la proposta de pla de treball per l'Agent d'Ocupació i Desenvolupament Local de l'Ajuntament de Torrebesses amb prestació de serveis als ajuntaments de la Comunitat de municipis del Segrià Sec per al tercer any d'implementació del Segon Pla estratègic del Segrià Sec, corresponent al període comprès entre el 31 de desembre de 2020 i el 30 de desembre de 2021.

El Segrià Sec és una regió natural del Segrià formada pels municipis d'Almatret, Llardecans, Maials, Sarroca de Lleida i Torrebesses. Els cinc municipis comparteixen el mateix espai territorial, social i econòmic, pel qual també sofreixen les mateixes problemàtiques de regressió demogràfica, pèrdua de competitivitat i dependència de l'agricultura.

La realització del Pla Estratègic Econòmic del Segrià Sec es remunta a l'any 2012, i va suposar la consolidació i el compromís dels actors econòmics del territori per afrontar aquesta realitat. En aquest s'hi van establir un seguit de propostes orientades a dinamitzar l'economia i aturar la greu sagnia de població. A dia d'avui, es pot afirmar que els ens locals que formen part de la Comunitat creuen en el desenvolupament local com una eina imprescindible per revertir les problemàtiques del territori i aconseguir millorar les condicions de vida de la ciutadania dels municipis del Segrià Sec.

Aquest document s'ha redactat seguint les directrius de l'Ordre TSF/123/2018, de 24 de juliol, per la qual s'aproven les bases reguladores per a la concessió de subvencions destinades als Programes de suport al desenvolupament local, l'Ordre TSF/134/2019 i l'Ordre TSF/158/2020, que la modifica, així com la convocatòria publicada per la Resolució TSF/2820/2020, de 11 de novembre, per la qual s'obre la convocatòria per a l'any 2020 per a la concessió de subvencions destinades a les pròrrogues dels Agents d'ocupació i desenvolupament local. Igualment, el document recull les diferents indicacions incloses a la guia de prescripcions tècniques.

La proposta de partida d'aquest pla de treball va ésser aprovat en reunió de representants de la Comunitat del dia 19 d'octubre de 2020.

Identificació de partida del Pla de treball

Denominació del pla de treball

En el marc del Segon Pla Estratègic del Segrià Sec “*Territori amb Valor*”, el pla de treball s’anomenarà “**Pla de treball 2020-2021**”.

Costos salarials totals anuals desglossats

D’acord amb el que preveu l’apartat 6 de l’annex 4 de l’Ordre de bases TSF/123/2018, de 24 de juliol, l’article 6 de la convocatòria estableix la quantia del mòdul anual econòmic per a cada agent d’ocupació i desenvolupament local en 36.000,00 euros.

A la vista d’aquesta modificació, i segons es va acordar en la reunió de representants de la Comunitat de Municipis per tal de validar la distribució d’activitats aquest pla de treball (2 de setembre de 2019), s’acorda destinar la totalitat d’aquest mòdul a les càrregues salarials de l’AODL. Igualment, es va acordar que les aportacions municipals que es venien realitzant anualment en concepte de cofinançament es seguiran realitzant i es destinaran a sufragar despeses de la Comunitat, tals com quilometratges, organització d’activitats, projectes i altres que puguin sobrevenir.

S’estableix també una aportació fixa de 132€ mensuals en concepte de dietes, per tal de compensar els desplaçaments a realitzar de forma diària entre els diferents ajuntaments del Segrià Sec.

Segons aquest enfocament, els costos salarials de l’AODL seran els següents, tenint en compte els tipus vigents en el moment de redacció d’aquest document:

Concepte	Anual	Mensual
Salari anual (inclosa aportació SS ajuntament)	34.415,88 €	2.867,99 €
Aportació per desplaçaments entre municipis del Segrià Sec	1.584,00 €	132,00 €
Cost total ajuntament	36.000,00 €	3.000,00 €
Seguretat Social a càrrec de l’ajuntament	8.490,48 €	707,54 €
Sou brut	27.501,24 €	2.291,77 €
Cotització CC, Atur i FP treballador	1.659,23 €	138,27 €
IRPF	3.671,04 €	305,92 €
Líquid a percebre	22.170,96 €	1.847,58 €

Nom de la persona proposada com AODL

Es proposa la continuïtat de l'actual AODL, Juan José Pérez Amador.

- e-mail: promocio@segriasec.org
- telèfon: 620.943.210

Nom del/a responsable tècnic directe de l'AODL

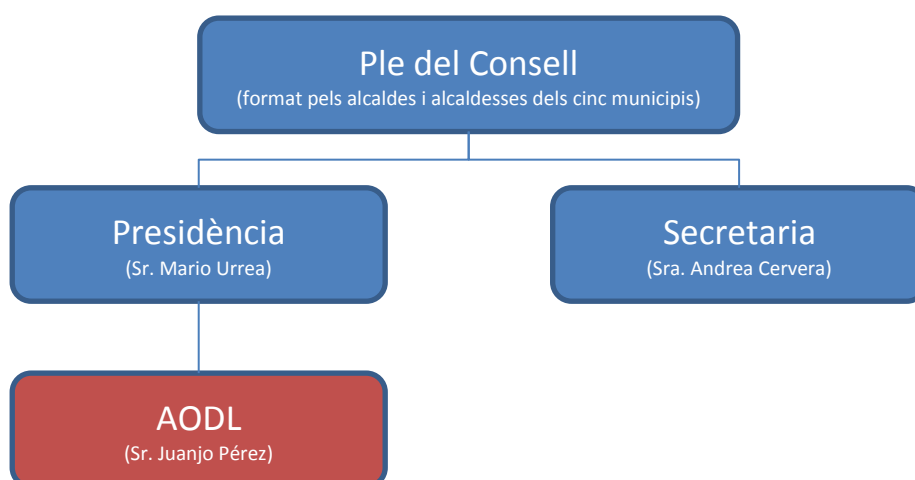
Tenint en compte la mínima estructura de la nostra entitat, l'AODL no tindrà un responsable tècnic directe. Per tant, l'AODL treballarà directament amb l'Alcaldia de Torrebesses, la qual també ocupa la presidència de la Comunitat de Municipis, l'Il·lm. Sr. Mario Urrea Marsal.

- e-mail: alcaldia@torrebesses.cat
- telèfon: 973.126.059

Situació de l'AODL en l'organigrama de l'entitat

Com s'ha dit, ni l'Ajuntament de Torrebesses ni la Comunitat de Municipis del Segrià Sec tenen una estructura suficientment profunda per justificar un organigrama. A la vessant municipal, l'AODL s'ubica immediatament a sota de l'alcaldia, mentre que a la comunitat quedaria per sota la presidència i el Consell d'Alcaldes.

Es presenta gràficament l'organigrama de la Comunitat, atès que és l'ens instrumental en el qual es prestaran els serveis. Aquest organigrama reflecteix allò que marquen els estatuts (www.segriasec.org/estatuts), indicant les persones que actualment ocupen cada lloc:



Nota: en relació als estatuts, no s'ha desenvolupat l'òrgan de la Gerència.

Instruments i infraestructures a disposició de l'AODL

L'AODL seguirà disposant de despatx fix a l'ajuntament de Maials, com ajuntament on resideix la seu de la Comunitat de municipis del Segrià Sec. Per tal de mantenir operatius els diferents projectes i garantir-ne el bon funcionament, es va dissenyar un calendari setmanal amb base diària i atenció al públic amb horari fixe de 10 a 14 hores.

Dia	Ajuntament
Dilluns	Torrebeses
Dimarts	Llardecans
Dimecres	Sarroca de Lleida
Dijous	Maials
Divendres	Almatret

Tots els ajuntaments compten amb aquests equipaments a disposició de l'AODL:

- Una sala adientment condicionada per desenvolupar-hi feina d'oficina i poder atendre visites a cada ajuntament.
- Espai adequat a cada ajuntament per realitzar reunions de grup i/o presentacions, amb sistema de projecció o similar.
- Un ordinador portàtil amb connexió a Internet, capacitat d'impressió i altres perifèrics habituals.
- Un telèfon mòbil intel·ligent amb connexió continuada a Internet.
- Un espai d'arxiu de documentació centralitzat, el qual està ubicat a la segona planta de l'Ajuntament de Maials.

Projectes a desenvolupar

Segons s'especifica a la Guia de prescripcions tècniques, per a cada projecte caldrà indicar els ítems següents:

- Denominació del projecte.
- Objectiu específic del projecte.
- Activitats concretes a dur a terme durant el període anual.
- Resultats i productes esperats per donar resposta a l'objectiu específic del projecte.
- Destinatari.
- Percentatge de dedicació previst al projecte respecte al seu temps de treball total.
- Cost aproximat de les activitats previstes i fonts de finançament.
- Indicadors d'avaluació.
- Cronograma d'execució de cada projecte.

Segons la planificació vigent i l'acord del Consell d'Alcaldes del dia 18 d'octubre, els projectes a executar durant l'anualitat 2020-21 mantindran l'estructura de l'anualitat anterior i constaran de les càrregues de treball aproximades que s'indiquen:

Programa	Dedicació
1. Programa de consolidació de la Comunitat	35%
2. Borsa d'habitatge del Segrià Sec.	10%
3. Projecte FOVE.	40%
4. Projecte ALMIA.	15%
5. Foment de l'ocupació i gestió forestal.	5%

Projecte 1: Programa de consolidació de la Comunitat de Municipis del Segrià Sec

La primera línia del Pla Estratègic del Segrià Sec es refereix a la pròpia figura de la Comunitat de Municipis, de la qual es considera la necessitat de centralitzar-la administrativament i enfortir-la (OE1.1), consolidar-la (OE1.2) i augmentar-ne l'àmbit d'influència (OE1.3).

Resulta evident que els projectes que s'han anat desenvolupant durant els darrers anys han contribuït de forma clara a l'assoliment d'aquests objectius, com també ho és la necessitat de mantenir el funcionament institucional de la comunitat per tal de consolidar els avenços aconseguits.

En referència al pla d'acció, aquesta proposta recull elements transversals dels següents projectes:

- Projecte 1.1.1.1: Promoció del territori
- Projecte 1.2.2.1: Vetllar pel correcte funcionament de la CMSS
- Projecte 1.3.1.1: Incorporar les Garrigues Històriques a la CMSS.

En primer lloc, l'AODL s'encarregarà de les activitats relacionades amb el govern de la comunitat i el Consell d'Alcaldes. Tot i que el contacte amb les alcaldies dels cinc ajuntaments comuns és continuat i cal vetllar per a que així continuï, el Consell, el qual és l'òrgan decisor de la Comunitat, només es reuneix formalment cada tres mesos. En aquest àmbit l'Agent haurà de realitzar totes les accions que calgui per al correcte funcionament de l'ens principal de govern de la CMSS.

Juntament amb la tasca de govern, la CMSS porta realitzant una notable activitat en l'àmbit de la comunicació externa. Aquesta comunicació es realitza fonamentalment a través de les Xarxes Socials (Facebook, e-bando, Instagram i, en menys mesura, Twitter), i s'orienta tant a donar a conèixer les activitats de la CMSS com l'oferta patrimonial, turística i cultural del nostre territori. Al 2020 s'ha contractat un servei de dinamització comunicativa que gestionarà algunes de les xarxes amb més impacte i redacta notes de premsa. L'AODL s'encarregarà de la interacció amb el servei de dinamització, proposta de notes de premsa i revisió del gruix d'aquesta activitat de comunicació i relacions institucionals. Manté la comunicació dels temes relacionats amb la vessant més institucional i relacionada amb el desenvolupament local i l'ocupació, com la difusió d'ofertes de feina.

La tercera vessant d'aquest projecte té a veure amb les activitats relacionades amb la participació de la CMSS en xarxes d'abast supralocal i altres entitats. No és exagerat reconèixer que durant els darrers anys la CMSS ha guanyat una notable projecció entre les entitats públiques d'àmbit local i supramunicipal en el marc del desenvolupament local, el qual també s'ha traduït en la participació, formal o informal, en nombroses xarxes d'actors com, per exemple, la XLTi, la XATUCS, les Garrigues Altes, diversos projectes del LEADER Ponent o de la Diputació, entre d'altres, els quals ens han permès també d'obrir finestres d'oportunitat per noves accions i projectes. Aquest any, a més, cal preveure la participació de la Comunitat en diferents activitats en el marc de la redacció del Pla de reactivació econòmica Covid19. Segons se'ns ha informat des del Consell Comarcal, l'objectiu del pla seria aprofundir en la concertació comarcal (línia "territori en xarxa" del Pla Estratègic comarcal). L'AODL serà el representant tècnic de la comunitat en aquestes activitats.

Finalment, la darrera tasca que cal incloure en aquest programa de cooperació municipal és el suport a les secretaries municipals, especialment en assumptes relacionats amb subvencions. L'execució d'accions relacionades amb el desenvolupament local requereix de finançament i, per tant, de fer un seguiment de les diferents convocatòries. En aquest àmbit l'Agent haurà de fer un seguiment de les convocatòries, informant els alcaldes i les alcaldesses sobre les diferents opcions, però també haurà de prestar l'ajuda que es requereixi als equips tècnics municipals en la confecció de la documentació pertinent en cada fase.

Denominació del projecte

Programa de Consolidació de la Comunitat de Municipis del Segrià Sec.

Objectius específics del projecte

- Mantenir l'operativitat administrativa de la CMSS.
- Incrementar el reconeixement de la CMSS, tant a nivell local com territorial.
- Aprofundir les xarxes de col·laboració de la CMSS amb altres entitats (prioritàriament cap a les Garrigues Històriques).
- Facilitar l'accés al finançament per tal d'impulsar noves accions.

Activitats concretes a dur a terme durant el període anual

1. Àmbit de suport al Plenari del Consell de la Comunitat:

- 1.1. Proposar les dates, llocs de celebració i temes a tractar a les reunions dels comuns.

- 1.2. Preparar i distribuir prèviament la documentació adient entre els representants dels ajuntaments per tal d'informar les reunions.
- 1.3. Convocar oficialment les reunions, amb la col·laboració de la secretaria.
- 1.4. Guiar la discussió dins les pròpies reunions, oferint l'assessorament adient.
- 1.5. Aixecar acta, amb la col·laboració de la secretaria.
- 1.6. Si s'escau, donar l'adient publicitat a les decisions preses.

2. Àmbit de comunicació externa:

- 2.1. De forma diària, col·laborar i mantenir una interacció continuada amb la persona encarregada de la dinamització de les xarxes socials de la comunitat. Proposar-hi temes d'interès, preparar el calendari, col·laborar en la redacció de notes de premsa, atendre mitjans, etcètera.
- 2.2. Atès que el contracte amb el servei de dinamització acabarà a l'agost de 2021, promoure les accions que siguin necessàries per la licitació d'un nou contractista o la renovació de l'actual.
- 2.3. La pàgina web (www.segriasec.org) ha de ser actualitzada sempre que hi hagi una activitat important, preferentment incorporant fotografies i textos descriptius que permetin millorar el posicionament en els principals buscadors. Per exemple, durant el 2019 es van començar a incorporar les ofertes de feina sota un "tag", el qual permet localitzar-les ràpidament i consultar-les (veure www.segriasec.org/tag/feina), i es preveu seguir treballant en aquesta línia.
- 2.4. En el cas d'organització d'activitats obertes al públic o informacions d'interès (per exemple, ofertes laborals), es sol·licitarà a altres ajuntaments veïns la publicació als seus e-bandos municipals, tal com s'ha vingut fent durant els darrers mesos.
- 2.5. Durant els darrers anys s'ha anat organitzant un concurs a les xarxes, "L'Instagram del Segrià Sec", per tal de dinamitzar la xarxa i incentivar que els propis usuaris generin el contingut. Des de 2020 té una durada anual, de novembre a novembre. Al 2021 s'aposta per seguir organitzant-lo, de manera que l'AODL haurà de dissenyar, amb el servei de comunicació, un cartell anunci, fer-ne publicitat a les xarxes socials, dinamitzar-hi la participació, proposar un recull de fotografies candidates a la comissió de selecció i concertar l'entrega dels premis.

3. Àmbit de concertació i relacions institucionals de la CMSS :

- 3.1. Assistir a les reunions que es convoquin de les diferents xarxes de les que es forma part, participant-hi de forma proactiva per tal de generar propostes positives pel Segrià Sec i la resta del territori, en especial les relacionades amb la redacció i dinamització del Pla de reactivació econòmica comarcal.
- 3.2. Participar en les activitats de caire informatiu o de difusió que es realitzin des del sector públic en relació a programes amb incidència en el desenvolupament local del Segrià Sec.
- 4. **Àmbit de seguiment a les convocatòries i suport als tècnics locals:**
 - 4.1. Fer un seguiment diari de les publicacions de subvencions al DOGC, principalment mitjançant el CIDO i informar els governs municipals de les diferents convocatòries.
 - 4.2. Prestar assessorament i redactar els documents, formularis i memòries que es considerin pertinents, sempre i quan tinguin un impacte clar en el desenvolupament local del Segrià Sec.
 - 4.3. Fer un seguiment de la implementació de les actuacions i col·laborar en les tasques de justificació.

Resultats i productes esperats per donar resposta a l'objectiu específic del projecte

Objectiu específic	Resultats i productes esperats
Mantenir l'operativitat administrativa de la CMSS.	<ul style="list-style-type: none"> • 4 convocatòries formals del Ple del Consell (1 per trimestre). • 4 actes de reunió del Ple del Consell.
Incrementar el reconeixement de la CMSS, tant a nivell local com territorial.	<ul style="list-style-type: none"> • Incrementar un 10% el Nombre de contactes a les xarxes socials en relació al 2020. • Incrementar un 10% les visites a la pàgina web en relació al 2020. • 1 cartell del concurs d'Instagram. • Recull de fotografies finalistes i guanyadores del concurs.
Aprofundir les xarxes de col·laboració de la CMSS amb altres entitats.	<ul style="list-style-type: none"> • Participar en 5 reunions amb entitats supramunicipals, incloent les relacionades amb el Pla de reactivació.
Facilitar l'accés al finançament per tal d'impulsar noves accions	<ul style="list-style-type: none"> • 10 documents de sol·licitud o justificació de subvencions.

Destinataris

- Àmbit de govern de la CMSS i facilitar l'accés al finançament: els ajuntaments comuns.

- Àmbit de comunicació externa: usuaris/es de les xarxes socials.
- Àmbit de participació en xarxa: entitats públiques de l'entorn que desenvolupin actuacions en matèria de desenvolupament econòmic.

Percentatge de dedicació previst al projecte respecte al seu temps de treball total

S'estima que aquest projecte hauria de suposar una càrrega del 35 % del temps total.

Cost aproximat de les activitats previstes i fonts de finançament

Concepte	Import	Finançament
Costos salarials AODL (35%)	12.600,00 €	SOC - Prog. AODL
Premis concurs Instagram	250,00 €	Transf. ajuntaments
Dietes i quilometratges (*)	250,00 €	Transf. ajuntaments
Total	13.100,00 €	-

(*) Partida calculada de forma aproximada.

Indicadors d'avaluació

- Nombre de trobades del Ple del Consell de la Comunitat.
- Nombre de visites a la pàgina web a final d'any (desembre 2020).
- Nombre de contactes a cada xarxa social.
- Nombre total de contactes a les xarxes socials (suma).
- Creixement de cada xarxa social, en tant per cent, respecte desembre de 2020.
- Nombre de fotografies presentades al concurs d'Instagram.
- Nombre de trobades amb altres entitats públiques.
- Nombre de subvencions (comptades per sol·licituds o justificacions) tramitades.

Cronograma d'execució

Acció	g	f	m	a	m	j	l	a	s	o	n	d
Suport a les reunions del plenari del Consell												
Seguiment XXSS, actualització web i altres canals												
Licitació i contracte dinamització XXSS												
Organització concurs Instagram												
Participació en xarxes territorials												
Seguiment i suport convocatòries												

Nota

Aquesta primera proposta inclou els aspectes més funcionals de l'entitat. En aquest sentit, ens sembla encertat d'emprar la terminologia de *programa*, ja que inclou tasques en àmbits prou diferenciats. Com es pot veure al cronograma, es tracta de tasques que pràcticament formen l'activitat diària i que resulten indistingibles del funcionament de la pròpia CMSS. Per tant, optem per incloure-ho tot en una única proposta per un motiu de coherència interna i perquè són activitats que la pràctica ens ha demostrat que acaben essent gestionats de forma gairebé conjunta, de manera que té poc sentit de separar-les.

D'altra banda, en relació a l'elevada càrrega de treball prevista per aquest projecte, volem subratllar que és resultat d'una imputació d'activitat diària, la comunicació i relacions amb altres entitats, de consideració estratègica per la Comunitat. Al mateix temps, s'inclouen les necessàries tasques de justificació i seguiment del programa AODL i d'altres de molt importants pels ajuntaments com el FEDER (es va iniciar l'execució al 2019, va continuar al 2020 i s'espera finalitzar al 2021), però també nombroses activitats que tenen impacte directe sobre altres projectes, en especial les que refereixen a comunicació. En aquest sentit, tot i reconèixer que la càrrega de treball és elevada per aquest tipus de projecte, considerem que és imprescindible que sigui així per tal de fer viable la resta de les operacions dins el nostre model de cooperació actual.

Projecte 2: Borsa d'habitatge del Segrià Sec

La línia 4 del Pla Estratègic del Segrià Sec menciona la necessitat d'activar el mercat d'habitatge, en especial a l'àmbit del lloguer. La manca de dinamisme en el Parc d'Habitatge s'ha confirmat com un dels principals problemes que afecten el procés de despoblament del Segrià Sec i, de fet, es podria sintetitzar el pla estratègic com un triangle en el qual els tres vèrtex serien la dignificació del territori, les polítiques d'incentiu a l'activitat econòmica i les polítiques d'habitatge.

A més a més, l'interès per viure a les zones rurals s'ha reforçat després dels períodes de confinament, el qual també ha incrementat la demanda d'habitatge. Resulta una situació contradictòria que combina l'existència de moltes cases buides, fruit de la regressió demogràfica; i reduïda oferta d'habitatge, pràcticament nul·la en el cas del lloguer.

Després dels resultats decebedors que es van obtenir amb el llançament de la iniciativa de la borsa d'habitatge, al 2020 es va optar per una estratègia *proactiva* per tractar el problema de l'oferta d'habitatge. Durant el projecte *Diagnosi de l'habitatge* es van localitzar moltes de les cases buides del Segrià Sec i es va contactar amb propietaris per tal d'analitzar la problemàtica i entendre les diferents realitats. Els equips de govern municipals van reforçar aquesta tasca amb contactes personals i això s'ha traduït en alguns èxits significatius. Amb l'activació del servei d'intermediació amb l'Agència Habitatge ja disposem d'una cobertura legal per actuar en aquest marc.

La tasca de diagnosi ens ha servit per adonar-nos que la intervenció directa dels equips de govern és l'eina més efectiva per activar l'oferta d'habitatge. Això és possible per la nostra reduïda població i consciència del problema per part dels ajuntaments, però entenem que no és una opció que pugui mantenir-se en el temps, de manera que cal activar els serveis previstos en el pla de treball del projecte d'habitatge (veure justificació)¹. De fet, les actuacions que s'inclouen en aquest programa són els projectes que major prioritat van obtenir durant la fase d'anàlisi d'alternatives per part dels equips de govern municipals.

En referència al pla d'acció, aquesta proposta recull elements transversals dels següents projectes:

- Projecte 4.1.1.1: Creació d'una borsa d'habitatge.

¹ En el moment de redactar aquest pla de treball ens trobem en la fase final de l'anàlisi d'alternatives, les propostes ja estan plantejades i només cal prioritzar-les.

- Projecte 4.1.1.2: Dinamització de l'oferta i la demanda d'habitatge.

Denominació del projecte

Borsa d'habitatge del Segrià Sec.

Objectiu específic del projecte

- Donar suport als ajuntaments en la implementació d'accions concretes de dinamització de l'oferta d'habitatge.
- Gestionar la borsa d'habitatge

Activitats concretes a dur a terme durant el període anual

1. Redactar, amb la col·laboració de les àrees municipals de secretaria, una proposta de bases i convocatòria per l'impuls d'una subvenció a la rehabilitació d'habitatges per lloguer.
2. Fer una anàlisi dels programes de masoveria urbana existents a altres territoris rurals per tal de replicar-ne un al Segrià Sec.
3. Mantenir actualitzat el recull d'habitatges buits del Segrià Sec. Caldrà valorar si l'actualització es realitza seguint el mateix procediment que la diagnosi (inspecció visual) o es cerca un altre mecanisme.
4. Encarregar-se de l'operativa de la Borsa d'Habitatge del Segrià Sec, responsabilitzant-se de la inscripció de persones demandants i, en la mesura del possible, habitatges oferts.
5. Crear un fulletó "vols viure al Segrià Sec?", el qual serveixi per fer difusió de la nostra iniciativa i els serveis que podem oferir en relació al repoblament.

Resultats i productes esperats per donar resposta a l'objectiu específic del projecte

Objectiu específic	Resultats i productes esperats
Donar suport als ajuntaments en la implementació d'accions concretes de dinamització de l'oferta d'habitatge.	<ul style="list-style-type: none"> • Proposta de bases i convocatòria de subvencions rehabilitació d'habitatge per llogar. • Proposta ordenança reguladora masoveria urbana al Segrià Sec. • Recull actualitzat d'habitatges buits. • Fulletó "Vols viure al Segrià Sec?"
Gestionar la borsa d'habitatge	<ul style="list-style-type: none"> • Informe d'ús de l'aplicació

Destinatari

Els propis ajuntaments.

Persones propietàries d'habitatges al Segrià Sec.

Persones potencialment interessades en viure al Segrià Sec

Percentatge de dedicació previst al projecte respecte al seu temps de treball total

S'estima que aquest projecte tindrà una dedicació aproximada del 10% del temps total.

Cost aproximat de les activitats previstes i fonts de finançament

Concepte	Import	Finançament
Costos salarials AODL (10%)	3.600,00 €	SOC - Prog. AODL
Quilometratge (*)	100,00 €	Transf. Ajuntaments
Total	3.700,00 €	-

(*) Partida calculada de forma aproximada.

Indicadors d'avaluació

- Nombre de municipis que regulen en ordenança o similar relacionades amb l'habitatge.
- Nombre d'habitatges incorporats a la diagnosi.
- Nombre d'altres a la borsa d'habitatge.

Cronograma d'execució

Acció	g	f	m	a	m	j	l	a	s	o	n	d
Proposta de bases i convocatòria	■	■										
Proposta reglament masoveria urbana			■	■								
Fulletó "Viure al Segrià Sec"				■	■							
Actualització recull d'habitatges buits					■	■	■					
Operativa Borsa habitatge	■	■	■	■	■	■	■	■	■	■	■	■

Projecte 3: FOVE

Ençà de les primeres edicions, el Fòrum Verge Extra ha estat, possiblement, el projecte amb més visibilitat que s'ha realitzat des del Segrià Sec. Es va constituir un grup de treball format per actors de l'àmbit públic i privat, principalment productors i productores d'Oli d'Oliva Verge Extra (OOVE), que ha vingut treballant durant ja gairebé tres anys. A partir de la diagnosi realitzada en la primera edició del Fòrum es va acordar que s'anirien tractant els diferents temes amb una arrel anual.

La situació de pandèmia va trastocar les previsions per al 2020 i, pocs dies abans de celebrar el Segon Fòrum es va haver de suspendre totes les activitats. En un principi es va pretendre posposar-ho a la tardor, però a mitjans estiu ja vam veure que caldria un replantejament profund i es va optar per celebrar una jornada on-line (veure justificació).

A hores d'ara, les previsions per a 2021 són poc optimistes, de manera que cal optar per una reformulació aprofundida i realista del fòrum. Tots els protocols ens recomanen evitar qualsevol tipus d'activitat presencial i que impliqui el desplaçament de persones, així que la utilització del canal virtual serà el punt de partida per poder plantejar un nou esquema de treball. En aquest espai també caldrà preveure algun tipus de cooperació amb el projecte Transgrowth, una iniciativa del Departament d'Agricultura inicialment proposada per la Comunitat del Segrià Sec, la qual ha rebut finançament del POCTEFA. En les darreres comunicacions amb els seus responsables ens informen de la voluntat de recuperar-ne l'execució durant el 2021, tot i que no tenim més informació.

D'altra banda, dins aquest mateix programa tenim altres activitats importants a desenvolupar. El finançament previst per l'execució del projecte de viver de moliners es va perdre quan la Diputació de Lleida va optar per modificar la seva línia de treball en relació als PECT. En conseqüència, en l'actualitat estem treballant per trobar nous col·laboradors, inversors i recursos, amb la vista posada en el tercer sector.

També sota el paraigües del Fòrum situem les accions formatives, les quals han rebut un impuls important a causa de la generalització del canal en línia. En les darreres setmanes s'està treballant amb l'Associació Leader de Ponent per consensuar un calendari de formacions entre els diversos actors d'aquest territori.

Finalment, també relacionat amb aquest programa tenim els Camins de l'Or Líquid, activitat promoguda pel Consell Comarcal del Segrià en la que participen tres dels municipis del Segrià

Sec i que requereix d'una certa atenció durant el quart trimestre, coincidint amb la primera collita i producció de l'oli nou.

Les accions incloses en aquest projecte recullen següents propostes del Pla Estratègic:

- Projecte 2.1.1.1: Creació d'un espai de trobada formal. Fòrum OOVE.
- Projecte 2.2.1.3: Afavorir la modernització de les explotacions agrícoles.
- Projecte 2.4.1.1: Creació d'un viver de moliners.

Denominació del projecte

Programa FOVE: Fòrum Verge Extra i viver de moliners.

Objectius específics del projecte

- Mantenir el funcionament del FOVE com un espai de trobada formal en el marc de la cooperació pública i privada.
- Replantejar el FOVE d'acord amb la nova situació.
- Avançar en l'execució material del viver de moliners.
- Impulsar la realització de les diferents jornades i activitats de transferència.
- Impulsar la celebració d'activitats de promoció relacionades amb l'oli.

Activitats concretes a dur a terme durant el període anual

Les activitats que es realitzaran per tal d'assolir els objectius seran:

1. Convocar i realitzar reunions amb els agents integrants de la comissió permanent del Fòrum per tal de definir el format a realitzar i les ponències.
2. Organitzar la celebració del Fòrum i executar-la en tot allò que sigui necessari: disseny executiu de les ponències, coordinació dels diferents participants, difusió de les activitats i acompanyament durant la celebració.
3. Preparar un pressupost de despeses i, si s'escau, col·laborar en la recerca del finançament necessari.
4. Fer seguiment a posteriori i recollir les valoracions de les persones participants.
5. Preparar un informe descriptiu a tall de presentació per tercers i confeccionar un pressupost de despeses pel projecte "HAMS – Viver de moliners".
6. Organitzar i celebrar dues jornades en el marc del PATT (serien tres si finalment el Fòrum pren forma de PATT).

7. Realitzar la interlocució entre els municipis participants als Camins de l'Or Líquid i el Consell Comarcal, participant en les jornades preparatòries, coordinant l'execució de les actuacions i fent-ne el seguiment adequat durant la celebració.

Resultats i productes esperats per donar resposta a l'objectiu específic del projecte

Objectiu específic	Resultats i productes esperats
Mantenir el funcionament del FOVE com un espai de trobada (...)	<ul style="list-style-type: none"> • Convocatòries a les reunions. • 4 actes o resums de les trobades. • 4 llistats d'assistents a les reunions.
Replantejar el FOVE d'acord amb la nova situació.	<ul style="list-style-type: none"> • Documentació de planificació executiva de la tercera edició del FOVE.
Avançar en l'execució material del viver de moliners.	<ul style="list-style-type: none"> • Disposar d'una anàlisi de viabilitat.
Impulsar la realització de les diferents jornades i activitats de transferència	<ul style="list-style-type: none"> • 2 activitats en el marc del PATT. • 2 llistats d'assistents. • 2 cartells.
Impulsar la celebració d'activitats de promoció relacionades amb l'oli.	<ul style="list-style-type: none"> • 2 actes de reunions dels Camins de l'Or Líquid* • 2 documents de proposta d'activitats i necessitats en el marc dels Camins.

* les actes les redactarà el Consell Comarcal.

Destinataris

- Entitats del sector públic amb competència en matèria de desenvolupament local i ocupació, especialment les que es relacionin amb l'OOVE.
- Persones físiques i jurídiques relacionades amb la producció d'OOVE.
- Consell Comarcal del Segrià.

Percentatge de dedicació previst al projecte respecte al seu temps de treball total

S'estima que la dedicació per aquest projecte serà del 40% del temps total.

Cost aproximat de les activitats previstes i fonts de finançament

Concepte	Import	Finançament
Costos salarials AODL (40%)	14.400,00 €	SOC - Prog. AODL
Dietes i desplaçaments (*)	500,00 €	Transf. Ajuntaments

III Fòrum Verge Extra (*)	6.000,00 €	DARP i Diputació
Total	20.900,00 €	-

(*) Partida calculada de forma aproximada.

No imputem els costos de les jornades tècniques (500€ cadascuna) perquè seran assumides pel PATT directament.

Indicadors d'avaluació

- Nombre de participants a la tercera edició del FOVE.
- Nombre de reunions de treball realitzades.
- Nombre de participants mitjà a les reunions de treball.
- Nombre de jornades PATT realitzades.
- Nombre d'assistents a cada jornada PATT.

Cronograma d'execució

Acció	g	f	m	a	m	j	l	a	s	o	n	d
Reunions grup motor FOVE	■	■				■			■			■
Disseny i preparació II FOVE	■	■										
Pressupost de despeses i finançament		■	■									
Execució II FOVE				■								
Celebració jornades PATT						■				■		
Camins de l'or líquid					■					■	■	■
Projecte executiu viver de moliners	■	■	■	■	■	■						

Projecte 4: ALMIA

L'Ajuntament d'Almatret ha fet una aposta ferma per la implementació del projecte ALMIA, la qual esdevé estratègica pel Segrià Sec. El projecte està relacionat en la divulgació de la història d'Almatret i la seva estreta relació amb la producció energètica, des de l'existència de les antigues mines de carbó de la conca de l'Ebre, la proximitat amb l'embassament de Riba Roja i la central nuclear d'Ascó, un dels parcs eòlics més importants de Catalunya i algunes plantes fotovoltaïques.

En el moment de confeccionar aquest pla de treball, s'estan redactant els projectes executius per la rehabilitació de l'edifici de les antigues escoles i del museu, ja havent-se confirmat el finançament a través del PUOSC (edifici) i el FEDER (museu) i hi ha un grup de treball anomenat Almia educativa format per professors d'instituts de la comarca i membres del GREIA de la UdL que col·laboren en el disseny dels projectes i les activitats de dinamització previstes. Es preveu que les obres de l'edifici i equipaments del museu es licitin durant els primers mesos de 2021.

El projecte s'emmarca en el plantejament d'emissions zero que reconeix el Segrià Sec. La resta dels municipis de la Comunitat també porten força temps treballant per millorar la seva sostenibilitat energètica, especialment a partir de la signatura del Pacte dels Alcaldes. Aquí es proposa de promoure auditories energètiques per conèixer la situació actual de consum i realitzar actuacions per implementar els resultats de les auditories, tal com s'ha anat fent els darrers anys.

D'altra banda, en el marc d'aquest projecte cal també mencionar la recent explosió de sol·licituds per instal·lar aerogeneradors i fotovoltaïques, havent entrat a través de la ponència més de 300 MW de potència, uns 50 nous aerogeneradors. A més a més, som coneixedors de propostes per unes 100 hectàrees d'instal·lacions fotovoltaïques. Tot i que valorem positivament les energies renovables, entenem que cal un desenvolupament racional al territori i que repercuteixi de forma efectiva i amb tot el seu potencial en el desenvolupament econòmic local.

En aquest sentit, és complex plantejar accions concretes davant un fenomen tan incert i respecte el qual els municipis tenim una capacitat reguladora gairebé nul·la, però es farà seguiment i s'informarà als alcaldes en cas de noves entrades a la ponència, i es donarà suport als equips municipals quan es rebin les preceptives sol·licituds d'informe, si s'escau.

Pel que fa al pla d'acció, el projecte següent s'emmarca en la proposta:

- Projecte 3.2.2.2: ALMIA (www.almiaenergy.com).

Denominació del projecte

ALMIA

Objectiu específic del projecte

- Coordinar la implementació de les diferents accions en el marc del projecte ALMIA.
- Realitzar auditories energètiques al Segrià Sec.
- Fer seguiment de la instal·lació d'energies renovables al territori.

Activitats concretes a dur a terme durant el període anual

Les activitats que es realitzaran per tal d'assolir els objectius seran:

1. Assistir i participar a les reunions de seguiment del grup d'ALMIA educativa, les quals se celebren mensualment.
2. Coordinar i fer seguiment de les activitats realitzades pels diferents equips tècnics en cadascuna de les fases de redacció i implementació dels projectes executius.
3. Col·laborar amb la Diputació en el plantejament de les licitacions que s'han de realitzar per la creació efectiva del museu, assumint el rol de contacte amb l'ajuntament.
4. Participar en el disseny i execució les proves de llançament previstes per la primavera de 2021 amb professors i instituts.
5. Impulsar la realització d'auditories energètiques als municipis del Segrià Sec, mitjançant la cooperació amb l'Associació LEADER de Ponent.
6. De forma mensual es farà una revisió del mapa de la ponència d'energies renovables (http://mediambient.gencat.cat/es/05_ambits_dactuacio/avaluacio_ambiental/energia_eolica/visor/)

Nota: Atès que no hi ha una previsió de generar material concret, per tal de deixar constància de les activitats 2, 3 i 4 es redactarà un informe de seguiment, compost per un llistat de les accions realitzades, fotografies i altre material justificatiu.

Resultats i productes esperats per donar resposta a l'objectiu específic del projecte

Objectiu específic	Productes esperats
Coordinar accions ALMIA	<ul style="list-style-type: none"> • 6 actes Almia educativa.

	<ul style="list-style-type: none"> Informe de seguiment.
Auditories energètiques	<ul style="list-style-type: none"> 2 auditories energètiques².
Seguiment instal·lació renovables	<ul style="list-style-type: none"> Mapa propostes instal·lació renovables al Segrià Sec

Destinataris

El projecte té una orientació interna.

Percentatge de dedicació previst al projecte respecte al seu temps de treball total

S'estima un percentatge de dedicació del 15% del temps total.

Cost aproximat de les activitats previstes i fonts de finançament

Concepte	Import	Finançament
Costos salarials AODL (15%)	5.400,00 €	SOC - Prog. AODL
Dietes i quilometratge (*)	200,00 €	Transf. Ajuntaments
Total	5.600,00 €	-

(*) Partida calculada de forma aproximada.

No imputem la partida de costos de les auditories perquè és un servei que assumeix l'Associació LEADER de Ponent directament.

Indicadors d'avaluació

- Nombre de projectes inclosos al FEDER on s'ha participat.
- Nombre d'auditories energètiques realitzades.

Cronograma d'execució

Acció	g	f	m	a	m	j	l	a	s	o	n	d
Reunions Almia Educativa												
Preparació prova pilot Almia												
Seguiment FEDER												
Auditories energètiques												
Seguiment implantació renovables												

² S'ha previst específicament auditar Almatret i Sarroca de Lleida. Llardecans va fer-ho al 2019 i s'està pendent d'una negociació amb la companyia subministradora per tal modificar els plans tarifaris, tal i com es va recomanar a l'auditoria.

Projecte 5: Foment de l'ocupació i gestió forestal

El Segrià Sec compta amb dos espais naturals protegits de gran valor que a dia d'avui no gaudeixen d'unes condicions òptimes de cura i conservació. A banda, també existeix una gran superfície agrícola que genera un residu significatiu degut a la poda dels arbres que no s'aprofita.

Al 2020 es va plantejar un primer intent per tal de crear un grup de treball públic i privat, en part seguint la filosofia del Fòrum Verge Extra, però per motius de la pandèmia i un endarreriment significatiu amb el finançament (tot i haver-se comunicat informalment que està aprovat, fa més d'un any que esperem resolució), tot just es van poder resoldre algunes activitats preparatòries. De cara a l'exercici de 2021 ens proposem impulsar aquest projecte, el qual té una significació important al pla estratègic. Tot i que la incertesa continua essent molt gran, intentarem plantejar les actuacions d'acord amb la nova realitat i adaptar-nos a les possibilitats reals.

Tenint en compte tot això, ens proposem un objectiu mínim de consolidar el grup de treball i començar a generar dinàmiques compartides, tot i que sense renunciar a la possibilitat d'avançar cap a objectius més ambiciosos.

En aquest sentit, en relació al pla estratègic, la proposta s'emmarca en:

- Projecte 3.2.2.1: Creació d'ocupació relacionada amb la gestió de massa forestal i restes de poda agrícola.

Denominació del projecte

Projecte de foment de l'ocupació i gestió forestal.

Objectiu específic del projecte

- Consolidar un grup de treball tècnic orientat a la recerca d'alternatives per la valorització, en termes d'ocupació, de les parcel·les agràries abandonades i l'espai forestal.

Activitats concretes a dur a terme durant el període anual

Per tal d'aconseguir els objectius esmentats, l'AODL haurà de:

1. Consolidar els contactes que s'han realitzat durant l'any 2020 i cercar altres entitats que puguin incorporar-se al projecte, tals com ETSEA o l'escola de pastors.

2. Impulsar una reunió del grup de treball orientada a la coordinació de les entitats i la definició de prioritats d'actuació (aquesta acció s'espera que l'executi l'Ajuntament de la Granadella, la nostra tasca serà donar suport al seu tècnic).
3. A nivell local (municipis del Segrià Sec), cercar possibles iniciatives concretes de valorització del recurs silvícola i determinar-ne les possibilitats de desenvolupament (ara mateix s'està treballant en un plantejament, tot i que molt inicial, de banc de terres a Llardecans, una proposta d'estudi d'àrees amb potencial silvopastoral Almatret i una sèrie de contactes amb el CTFC en relació al desenvolupament comercial de conreus de tòfona).
4. Si les accions anteriors es poden resoldre amb èxit (quelcom que ja s'anticipa com complex tant a nivell tècnic com organitzatiu), impulsar les accions específiques necessàries per tal d'aconseguir el finançament i acompanyar de forma proactiva en l'execució de les accions que s'estimin convenient.

Resultats i productes esperats per donar resposta a l'objectiu específic del projecte

Objectiu específic	Resultats i productes esperats
Crear un grup de treball tècnic	<ul style="list-style-type: none"> • Llistat de contactes realitzats. • Actes de 2 reunions del grup de treball.

Destinatari

Entitats públiques i privades interessades en la gestió forestal sostenible i la valorització silvícola.

Percentatge de dedicació previst al projecte respecte al seu temps de treball total

S'estima un percentatge de dedicació del 5% del temps total.

Cost aproximat de les activitats previstes i fonts de finançament

Concepte	Import	Finançament
Costos salarials AODL (10%)	1.800,00 €	SOC - Prog. AODL
Dietes i quilometratges (*)	100,00 €	Transf. Ajuntaments
Total	1.900,00 €	-

(*) Partida calculada de forma aproximada.

Indicadors d'avaluació

- Nombre de contactes realitzats.

- Nombre d'actors participants a cada reunió de treball.
- Nombre de reunions de treball realitzades.

Cronograma d'execució

Acció	g	f	m	a	m	j	l	a	s	o	n	d
Realitzar contactes per formar grup de treball												
Convocatòria reunió de grup 1												
Segona ronda de contactes												
Convocatòria reunió de grup 2												

Càrrega de treball per projecte

Per acabar, incloem una síntesi de les càrregues de treball per cada projecte i un càlcul del cost total estimat per projecte a executar.

Programa	Càrrega de treball	Cost total estimat
1. Programa de consolidació CMSS	35%	13.100 €
2. Borsa d'habitatge	10%	3.700 €
3. FOVE	40%	20.900 €
4. ALMIA	15%	5.600 €
5. Ocupació forestal	5%	1.900 €
Total	100%	45.200 €