

AJUNTAMENT DE TORREBESSES

Pla de treball anual 2019-2020

Comunitat de Municipis del Segrià Sec

Pla estratègic del Segrià Sec (2019-2029)

Territori amb valor

Bases reguladores: Ordres TSF/123/2018 i TSF/134/2019

Convocatòria: Resolució TSF/2219/2019

Exercici pressupostari: 2019

Data del document: 20/08/2019

**Aquesta acció està subvencionada pel Servei Públic d'Ocupació de Catalunya i l'FSE en el
marc dels Programes de suport al desenvolupament local**

Índex

Presentació.....	2
Identificació de partida del Pla de treball	3
Denominació del pla de treball.....	3
Costos salarials totals anuals desglossats	3
Nom de la persona proposada com AODL	4
Nom del/a responsable tècnic directe de l'AODL.....	4
Situació de l'AODL en l'organigrama de l'entitat.....	4
Instruments i infraestructures a disposició de l'AODL	5
Projectes a desenvolupar	6
Projecte 1: Programa de consolidació de la Comunitat de Municipis del Segrià Sec	7
Projecte 2: Borsa d'habitatge del Segrià Sec	13
Projecte 3: FOVE	16
Projecte 4: ALMIA	20
Projecte 5: Foment de l'ocupació i gestió forestal	23

Presentació

Aquest document conté la proposta de pla de treball per l'Agent d'Ocupació i Desenvolupament Local de l'Ajuntament de Torrebesses amb prestació de serveis als ajuntaments de la Comunitat de municipis del Segrià Sec per al segon any d'implementació del Segon Pla estratègic del Segrià Sec, corresponent al període comprès entre el 31 de desembre de 2019 i el 30 de desembre de 2020.

El Segrià Sec és una regió natural del Segrià formada pels municipis d'Almatret, Llardecans, Maials, Sarroca de Lleida i Torrebesses. Els cinc municipis comparteixen el mateix espai territorial, social i econòmic, pel qual també sofreixen les mateixes problemàtiques de regressió demogràfica, pèrdua de competitivitat i dependència de l'agricultura.

La realització del Pla Estratègic Econòmic del Segrià Sec es remunta a l'any 2012, i va suposar la consolidació i el compromís dels actors econòmics del territori per afrontar aquesta realitat. En aquest s'hi van establir un seguit de propostes orientades a dinamitzar l'economia i aturar la greu sagnia de població. A dia d'avui, es pot afirmar que els ens locals que formen part de la Comunitat creuen en el desenvolupament local com una eina imprescindible per revertir les problemàtiques del territori i aconseguir millorar les condicions de vida de la ciutadania dels municipis del Segrià Sec.

Aquest document s'ha redactat seguint les directrius de l'Ordre TSF/123/2018, de 24 de juliol, per la qual s'aproven les bases reguladores per a la concessió de subvencions destinades als Programes de suport al desenvolupament local, l'Ordre TSF/134/2019 que la modifica, així com la convocatòria publicada per la Resolució TSF/2219/2019, de 26 de juliol, per la qual s'obre la convocatòria per a l'any 2019 per a la concessió de subvencions destinades a les pròrrogues dels Agents d'ocupació i desenvolupament local. Igualment, el document recull les diferents indicacions incloses a la guia de prescripcions tècniques.

Identificació de partida del Pla de treball

Denominació del pla de treball

En el marc del Segon Pla Estratègic del Segrià Sec “*Territori amb Valor*”, el pla de treball s’anomenarà “**Pla de treball 2019-2020**”.

Costos salarials totals anuals desglossats

D’acord amb el que preveu l’apartat 6 de l’annex 4 de l’Ordre de bases TSF/123/2018, de 24 de juliol, la quantia del mòdul anual econòmic per a cada agent d’ocupació i desenvolupament local és de 36.000,00 euros.

A la vista d’aquesta modificació, i segons es va acordar en la reunió de representants de la Comunitat de Municipis per tal de validar aquest pla de treball (2 de setembre de 2019), s’acorda destinar la totalitat d’aquest mòdul a les càrregues salarials de l’AODL. Igualment, es va acordar que les aportacions municipals que es venien realitzant anualment en concepte de cofinançament es seguiran realitzant i es destinaran a sufragar despeses de la Comunitat, tals com quilometratges, organització d’activitats, projectes i altres que puguin sobrevenir.

S’estableix també una aportació fixa de 132€ mensuals en concepte de dietes, per tal de compensar els desplaçaments a realitzar de forma diària entre els diferents ajuntaments del Segrià Sec.

Segons aquest enfocament, els costos salarials de l’AODL seran els següents, tenint en compte els tipus vigents en el moment de redacció d’aquest document:

Concepte	Anual	Mensual
Salari anual (inclosa aportació SS ajuntament)	34.415,88 €	2.867,99 €
Aportació per desplaçaments entre municipis del Segrià Sec	1.584,00 €	132,00 €
Cost total ajuntament	36.000,00 €	3.000,00 €
Seguretat Social a càrrec de l’ajuntament	8.490,48 €	707,54 €
Sou brut	27.501,24 €	2.291,77 €
Cotització CC, Atur i FP treballador	1.659,23 €	138,27 €
IRPF	3.671,04 €	305,92 €
Líquid a percebre	22.170,96 €	1.847,58 €

Nom de la persona proposada com AODL

Es proposa la continuïtat de l'actual AODL, Juan José Pérez Amador.

- e-mail: promocio@segriasec.org
- telèfon: 620.943.210

Nom del/a responsable tècnic directe de l'AODL

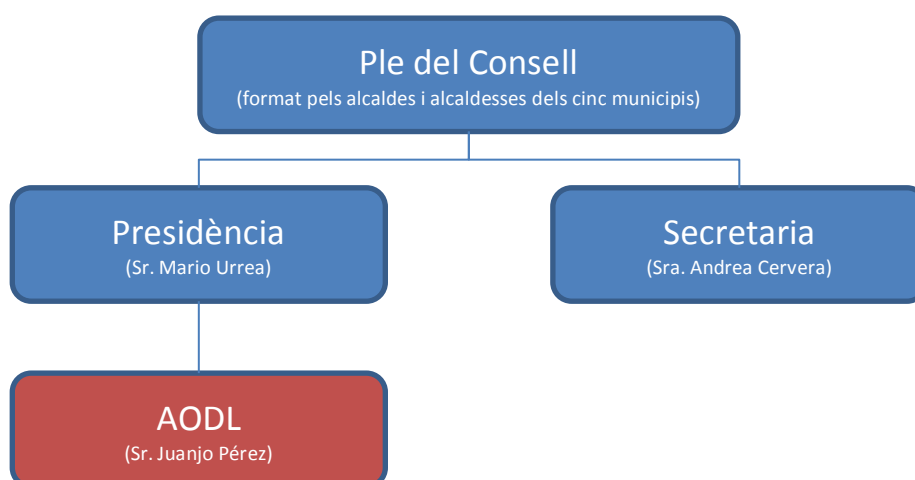
Tenint en compte la mínima estructura de la nostra entitat, l'AODL no tindrà un responsable tècnic directe. Per tant, l'AODL treballarà directament amb l'Alcaldia de Torrebesses, la qual també ocupa la presidència de la Comunitat de Municipis, l'Il·lm. Sr. Mario Urrea Marsal.

- e-mail: alcaldia@torrebesses.cat
- telèfon: 973.126.059

Situació de l'AODL en l'organigrama de l'entitat

Com s'ha dit, ni l'Ajuntament de Torrebesses ni la Comunitat de Municipis del Segrià Sec tenen una estructura suficientment profunda per justificar un organigrama. A la vessant municipal, l'AODL s'ubica immediatament a sota de l'alcaldia, mentre que a la comunitat quedaria per sota la presidència i el Consell d'Alcaldes.

Es presenta gràficament l'organigrama de la Comunitat, atès que és l'ens instrumental en el qual es prestaran els serveis. Aquest organigrama reflecteix allò que marquen els estatuts (www.segriasec.org/estatuts), indicant les persones que actualment ocupen cada lloc:



Nota: en relació als estatuts, no s'ha desenvolupat l'òrgan de la Gerència.

Instruments i infraestructures a disposició de l'AODL

L'AODL seguirà disposant de despatx fix a l'ajuntament de Maials, com ajuntament on resideix la seu de la Comunitat de municipis del Segrià Sec. Per tal de mantenir operatius els diferents projectes i garantir-ne el bon funcionament, es va dissenyar un calendari setmanal amb base diària i atenció al públic amb horari fixe de 10 a 14 hores.

Dia	Ajuntament
Dilluns	Almatret
Dimarts	Llardecans
Dimecres	Sarroca de Lleida
Dijous	Maials
Divendres	Torrebesses

Tots els ajuntaments compten amb aquests equipaments a disposició de l'AODL:

- Una sala adientment condicionada per desenvolupar-hi feina d'oficina i poder atendre visites a cada ajuntament.
- Espai adequat a cada ajuntament per realitzar reunions de grup i/o presentacions, amb sistema de projecció o similar.
- Un ordinador portàtil amb connexió a Internet, capacitat d'impressió i altres perifèrics habituals.
- Un telèfon mòbil intel·ligent amb connexió continuada a Internet.
- Un espai d'arxiu de documentació centralitzat, el qual està ubicat a la segona planta de l'Ajuntament de Maials.

Projectes a desenvolupar

Segons s'especifica a la Guia de prescripcions tècniques, per a cada projecte caldrà indicar els ítems següents:

- Denominació del projecte.
- Objectiu específic del projecte.
- Activitats concretes a dur a terme durant el període anual.
- Resultats i productes esperats per donar resposta a l'objectiu específic del projecte.
- Destinatari.
- Percentatge de dedicació previst al projecte respecte al seu temps de treball total.
- Cost aproximat de les activitats previstes i fonts de finançament.
- Indicadors d'avaluació.
- Cronograma d'execució de cada projecte.

Segons la planificació vigent i l'acord del Consell d'Alcaldes del dia 2 de setembre, els projectes a executar durant l'anualitat 2019-2020 són:

1. Programa de consolidació de la Comunitat de Municipis del Segrià Sec.
2. Borsa d'habitatge del Segrià Sec.
3. Projecte FOVE.
4. Projecte ALMIA.
5. Foment de l'ocupació i gestió forestal.

Projecte 1: Programa de consolidació de la Comunitat de Municipis del Segrià Sec

La primera línia del Pla Estratègic del Segrià Sec es refereix a la pròpia figura de la Comunitat de Municipis, de la qual es considera la necessitat de centralitzar-la administrativament i enfortir-la (OE1.1), consolidar-la (OE1.2) i augmentar-ne l'àmbit d'influència (OE1.3).

Resulta evident que els projectes que s'han anat desenvolupant durant els darrers anys han contribuït de forma clara a l'assoliment d'aquests objectius, com també ho és la necessitat de mantenir el funcionament institucional de la comunitat per tal de consolidar els avenços aconseguits.

En referència al pla d'acció, aquesta proposta recull elements transversals dels següents projectes:

- Projecte 1.1.1.1: Promoció del territori
- Projecte 1.2.2.1: Vetllar pel correcte funcionament de la CMSS
- Projecte 1.3.1.1: Incorporar les Garrigues Històriques a la CMSS.

En primer lloc, l'AODL s'encarregarà de les activitats relacionades amb el govern de la comunitat i el Consell d'Alcaldes. Tot i que el contacte amb les alcaldies dels cinc ajuntaments comuns és continuat i cal vetllar per a que així continuï, el Consell, el qual és l'òrgan decisor de la Comunitat, només es reuneix formalment cada tres mesos. En aquest àmbit l'Agent haurà de realitzar totes les accions que calgui per al correcte funcionament de l'ens principal de govern de la CMSS.

Juntament amb la tasca de govern, la CMSS porta realitzant una notable activitat en l'àmbit de la comunicació externa. Aquesta comunicació es realitza fonamentalment a través de les Xarxes Socials (Facebook, e-bando, Instagram i, en menys mesura, Twitter), i s'orienta tant a donar a conèixer les activitats de la CMSS com l'oferta patrimonial, turística i cultural del nostre territori. L'AODL s'encarregarà del gruix d'aquesta activitat de comunicació i relacions institucionals.

La tercera vessant d'aquest projecte té a veure amb les activitats relacionades amb la participació de la CMSS en xarxes d'abast supralocal i altres entitats. No és exagerat reconèixer que durant els darrers anys la CMSS ha guanyat una notable projecció entre les entitats públiques d'àmbit local i supramunicipal en el marc del desenvolupament local, el qual també

s'ha traduït en la participació, formal o informal, en nombroses xarxes d'actors com, per exemple, la XLTI, la XATUCS, les Garrigues Altes, diversos projectes del LEADER Ponent o de la Diputació, entre d'altres, els quals ens han permès també d'obrir finestres d'oportunitat per noves accions i projectes. L'AODL serà el representant tècnic de la comunitat en aquestes activitats.

Finalment, la darrera tasca que cal incloure en aquest programa de cooperació municipal és el suport a les secretaries municipals, especialment en assumptes relacionats amb subvencions. Durant els primers mesos de 2019 s'han publicat algunes convocatòries que amb major o menor mesura, recullen elements relacionats amb el desenvolupament local, com per exemple el programa de dinamització territorial (Ordre PRE/108/2019), les convocatòries de Contractació en pràctiques de la Garantia Juvenil (Resolució TSF/1844/2019), el Programa Odisseu (Resolució EMC/990/2019), la prevista convocatòria del PUOSC (Decret 169/2019) o la pròpia convocatòria de pròrrogues d'AODL per la qual es redacta aquest document. En aquest àmbit l'Agent haurà de fer un seguiment de les convocatòries, informant els alcaldes i les alcaldesses sobre les diferents opcions, però també haurà de prestar l'ajuda que es requereixi als equips tècnics municipals en la confecció de la documentació pertinent en cada fase.

Denominació del projecte

Programa de Consolidació de la Comunitat de Municipis del Segrià Sec.

Objectius específics del projecte

- Mantenir l'operativitat administrativa de la CMSS.
- Incrementar el reconeixement de la CMSS, tant a nivell local com territorial.
- Aprofundir les xarxes de col·laboració de la CMSS amb altres entitats (prioritàriament cap a les Garrigues Històriques).
- Facilitar l'accés al finançament per tal d'impulsar noves accions.

Activitats concretes a dur a terme durant el període anual

1. Àmbit de suport al Plenari del Consell de la Comunitat:

- 1.1. Proposar les dates, llocs de celebració i temes a tractar a les reunions dels comuns.
- 1.2. Preparar i distribuir prèviament la documentació adient entre els representants dels ajuntaments per tal d'informar les reunions.
- 1.3. Convocar oficialment les reunions, amb la col·laboració de la secretaria.
- 1.4. Guiar la discussió dins les pròpies reunions, oferint l'assessorament adient.

- 1.5. Aixecar acta, amb la col·laboració de la secretaria.
- 1.6. Si s'escau, donar l'adient publicitat a les decisions preses.

2. Àmbit de comunicació externa:

- 2.1. De forma diària, revisar les diferents Xarxes Socials de la Comunitat, procurant publicar informacions d'interès, segons els principis establerts al Pla de Comunicació, els quals tenen una incidència directa en la difusió del patrimoni local.
- 2.2. La pàgina web (www.segriasec.org) ha de ser actualitzada sempre que hi hagi una activitat important, preferentment incorporant fotografies i textos descriptius que permetin millorar el posicionament en els principals buscadors. Durant el 2019 es van començar a incorporar les ofertes de feina sota un "tag", el qual permet localitzar-les ràpidament i consultar-les (veure www.segriasec.org/tag/feina), i es preveu seguir treballant en aquesta línia.
- 2.3. En el cas d'organització d'activitats obertes al públic o informacions d'interès (per exemple, ofertes laborals), es sol·licitarà a altres ajuntaments veïns la publicació als seus e-bandos municipals, tal com s'ha vingut fent durant els darrers mesos.
- 2.4. Durant els darrers anys s'ha anat organitzant un concurs a les xarxes, "*L'Instagram del Segrià Sec*", per tal de dinamitzar la xarxa i incentivar que els propis usuaris generin el contingut. Tot i que no és fixe, sol coincidir amb la temporada de l'oli, al quart trimestre. Al 2020 s'aposta per seguir organitzant-lo, de manera que l'AODL haurà de dissenyar un cartell anunci, fer-ne publicitat a les xarxes socials, dinamitzar-hi la participació, proposar un recull de fotografies candidates a la comissió de selecció i concertar l'entrega dels premis.

3. Àmbit de participació i relacions institucionals de la CMSS :

- 3.1. Assistir a les reunions que es convoquin de les diferents xarxes de les que es forma part, participant-hi de forma proactiva per tal de generar propostes positives pel Segrià Sec i la resta del territori.
- 3.2. Participar en les activitats de caire informatiu o de difusió que es realitzin des del sector públic en relació a programes amb incidència en el desenvolupament local del Segrià Sec.

4. Àmbit de seguiment a les convocatòries i suport als tècnics locals:

- 4.1. Fer un seguiment diari de les publicacions de subvencions al DOGC, principalment mitjançant el CIDO i informar els governs municipals de les diferents convocatòries.
- 4.2. Prestar assessorament i redactar els documents, formularis i memòries que es considerin pertinents, sempre i quan tinguin un impacte clar en el desenvolupament local del Segrià Sec.
- 4.3. Fer un seguiment de la implementació de les actuacions i col·laborar en les tasques de justificació.

Resultats i productes esperats per donar resposta a l'objectiu específic del projecte

Objectiu específic	Resultats i productes esperats
Mantenir l'operativitat administrativa de la CMSS.	<ul style="list-style-type: none"> • 4 convocatòries formals del Ple del Consell (1 per trimestre). • 4 actes de reunió del Ple del Consell.
Incrementar el reconeixement de la CMSS, tant a nivell local com territorial.	<ul style="list-style-type: none"> • Incrementar un 10% el Nombre de contactes a les xarxes socials en relació al 2019. • Incrementar un 10% les visites a la pàgina web en relació al 2019. • 1 cartell del concurs d'Instagram. • Recull de fotografies finalistes i guanyadores del concurs.
Aprofundir les xarxes de col·laboració de la CMSS amb altres entitats.	<ul style="list-style-type: none"> • Participar en 5 reunions amb entitats supramunicipals. • Aconseguir la participació del Segrià Sec en almenys un nou projecte en xarxa.
Facilitar l'accés al finançament per tal d'impulsar noves accions	<ul style="list-style-type: none"> • 10 documents de sol·licitud o justificació de subvencions.

Destinataris

- Àmbit de govern de la CMSS i facilitar l'accés al finançament: els ajuntaments comuns.
- Àmbit de comunicació externa: usuaris/es de les xarxes socials.
- Àmbit de participació en xarxa: entitats públiques de l'entorn que desenvolupin actuacions en matèria de desenvolupament econòmic.

Percentatge de dedicació previst al projecte respecte al seu temps de treball total

S'estima que aquest projecte hauria de suposar una càrrega del 35 % del temps total.

Cost aproximat de les activitats previstes i fonts de finançament

Concepte	Import	Finançament
Costos salarials AODL (35%)	12.600,00 €	SOC - Prog. AODL
Premis concurs Instagram	250,00 €	Transf. ajuntaments
Dietes i quilometratges (*)	250,00 €	Transf. ajuntaments
Total	13.100,00 €	-

(*) Partida calculada de forma aproximada.

Indicadors d'avaluació

- Nombre de trobades del Ple del Consell de la Comunitat.
- Període mitjà entre les trobades, en mesos.
- Nombre de visites a la pàgina web a final d'any (desembre 2020).
- Nombre de contactes a cada xarxa social.
- Nombre total de contactes a les xarxes socials (suma).
- Creixement de cada xarxa social, en tant per cent, respecte desembre de 2019.
- Nombre de fotografies presentades al concurs d'Instagram.
- Nombre de trobades amb altres entitats públiques.
- Nombre de projectes als quals s'incorpora el Segrià Sec.
- Nombre de subvencions (comptades per sol·licituds o justificacions) tramitades.

Cronograma d'execució

Acció	g	f	m	a	m	j	l	a	s	o	n	d
Suport a les reunions del plenari del Consell												
Seguiment XXSS, actualització web i altres canals												
Organització concurs Instagram												
Participació en xarxes territorials												
Seguiment i suport convocatòries												

Nota

Aquesta primera proposta inclou els aspectes més funcionals de l'entitat. En aquest sentit, ens sembla encertat d'emprar la terminologia de *programa*, ja que inclou tasques en àmbits prou diferenciats. Com es pot veure al cronograma, es tracta de tasques que pràcticament formen l'activitat diària i que resulten indistingibles del funcionament de la pròpia CMSS. Per tant, optem per incloure-ho tot en una única proposta per un motiu de coherència interna i perquè

són activitats que la pràctica ens ha demostrat que acaben essent gestionats de forma gairebé conjunta, de manera que té poc sentit de separar-les.

D'altra banda, en relació a l'elevada càrrega de treball prevista per aquest projecte, volem subratllar que és resultat d'una imputació d'activitat diària, la comunicació i relacions amb altres entitats, de consideració estratègica per la Comunitat. Al mateix temps, s'inclouen les necessàries tasques de justificació i seguiment del programa AODL i d'altres de molt importants pels ajuntaments com el FEDER (previst d'executar aquesta anualitat), però també nombroses activitats que tenen impacte directe sobre altres projectes, en especial les que refereixen a comunicació. En aquest sentit, tot i reconèixer que la càrrega de treball és elevada per aquest tipus de projecte, considerem que és **imprescindible que sigui així per tal de fer viable la resta de les operacions dins el nostre model de cooperació actual.**

Projecte 2: Borsa d'habitatge del Segrià Sec

La línia 4 del Pla Estratègic del Segrià Sec menciona la necessitat d'activar el mercat d'habitatge, en especial a l'àmbit del lloguer. La manca de dinamisme en el Parc d'Habitatge s'ha confirmat com un dels principals problemes que afecten el procés de despoblament del Segrià Sec i, de fet, es podria sintetitzar el pla estratègic com un triangle en el qual els tres vèrtex serien la dignificació del territori, les polítiques d'incentiu a l'activitat econòmica i les polítiques d'habitatge.

Així, al 2019 s'ha activat una borsa d'habitatge de lloguer, tot i que els resultats són poc satisfactoris, si més no en la vessant de l'oferta i a hores d'ara sembla evident que no serà possible d'assolir els objectius previstos. Cal dir també, que en el moment de redactar aquest document manca per implementar algunes actuacions previstes al pla de treball i aquesta situació podria canviar. En tot cas, aquesta experiència ha servit per confirmar el convenciment entre els equips de govern municipals que cal impulsar mesures de més calatge per poder tenir un impacte veritable.

D'una banda, cal finalitzar la localització d'habitatges buits. S'esperava que aquest cens es realitzés amb el Consell Comarcal, però només ho ha fet Llardecans i Torrebesses. Està previst que els de Maials i Almatret es finalitzin en els propers mesos amb les persones que es contractaran amb la Garantia Juvenil, quedant pendent el cas de Sarroca de Lleida, el qual s'espera que serà resolt en breu.

En referència al pla d'acció, aquesta proposta recull elements transversals dels següents projectes:

- Projecte 4.1.1.1: Creació d'una borsa d'habitatge.
- Projecte 4.1.1.2: Dinamització de l'oferta i la demanda d'habitatge.

Denominació del projecte

Borsa d'habitatge del Segrià Sec.

Objectiu específic del projecte

- Analitzar les resistències aparegudes en la vessant de l'oferta d'habitatge del Segrià Sec.

Activitats concretes a dur a terme durant el període anual

1. Fer una recerca de municipis petits on estiguin operatives Borses d'habitatge i concertar una entrevista amb algun cas, preferentment geogràficament proper i amb

característiques semblants a les dels pobles del Segrià Sec, per comparar les causes d'èxit i fracàs de la nostra política i extreure'n lliçons.

2. Realitzar una inspecció directa dels nuclis urbans del Segrià Sec per tal de localitzar habitatges buits susceptibles d'ésser incorporats a la borsa. Els habitatges s'incorporaran a un llistat i es contactarà amb les persones propietàries per tal de valorar concretament les necessitats.
3. Per tal de revisar la política actual d'incentiu a les persones propietàries d'habitatge de tipus residencial als pobles del Segrià Sec, la qual s'ha demostrat insuficient per assolir els objectius; es contactarà amb la propietat dels immobles localitzats per entrevistar-s'hi i l'AODL haurà de dissenyar un document que recollirà una anàlisi de les causes profundes de la resistència a llogar o traspasar.
4. Un cop realitzat aquest procés, es convocarà el Plenari de la Comunitat per tal d'explicar els avenços aconseguits i determinar possibles mesures d'incentiu en qualsevol àmbit, tant a nivell supramunicipal com local.
5. A partir d'aquest acord, es dissenyarà un pla de treball per a la dinamització de l'oferta d'habitatge del Segrià Sec, el qual inclourà una descripció dels requeriments tècnics, organitzatius i una quantificació de costos per a la implementació.

Resultats i productes esperats per donar resposta a l'objectiu específic del projecte

Objectiu específic	Resultats i productes esperats
Analitzar les resistències aparegudes en la vessant de l'oferta d'habitatge del Segrià Sec.	<ul style="list-style-type: none"> • Document de diagnosi. • Llistat d'habitatges potencialment incorporables, amb un mínim de 5 habitatges per municipi participant, i incorporant referències de contacte a la seva propietat. • Llistat d'entrevistes realitzades amb propietaris/es. • Acta del Plenari de la Comunitat. • Pla de treball per a la dinamització de l'oferta d'habitatge all Segrià Sec, amb quantificació de costos i requeriments tècnics i organitzatius.

Destinatari

Tot i que el projecte té per destinatari la població en general, es vol focalitzar en les persones propietàries d'immobles de tipologia residencial, com pas previ per poder fer una veritable dinamització de l'habitatge.

Percentatge de dedicació previst al projecte respecte al seu temps de treball total

S'estima que aquest projecte tindrà una dedicació aproximada del 20% del temps total.

Cost aproximat de les activitats previstes i fonts de finançament

Concepte	Import	Finançament
Costos salarials AODL (20%)	7.200,00 €	SOC - Prog. AODL
Quilometratge (*)	100,00 €	Transf. Ajuntaments
Total	7.300,00 €	-

(*) Partida calculada de forma aproximada.

Indicadors d'avaluació

- Nombre de municipis amb borses d'habitatge localitzats.
- Nombre d'habitatges potencials localitzats.
- Nombre de propietaris localitzats.
- Nombre de propietaris entrevistats.
- Nombre de propostes incloses al pla de treball a redactar.
- Cost total previst de l'execució del pla de treball.

Cronograma d'execució

Acció	g	f	m	a	m	j	l	a	s	o	n	d
Recerca municipis amb borsa d'habitatge												
Entrevista responsable borsa municipi seleccionat												
Anàlisi directe habitatge municipis Segrià Sec												
Entrevistes propietat habitatges buits												
Redacció diagnosi												
Presentació al plenari de la Comunitat												
Redacció pla de treball												

Projecte 3: FOVE

Durant el 2019 el Fòrum Verge Extra ha estat, possiblement, el projecte amb més visibilitat que s'ha realitzat des del Segrià Sec. La proposta volia constituir un grup de treball format per actors de l'àmbit públic i privat, principalment productors i productores d'Oli d'Oliva Verge Extra (OOVE), el qual va culminar durant el primer semestre en la celebració de les dues jornades del Fòrum Verge Extra (FOVE), a la Granadella el dia 8 de març i a Torrebesses el dia 21 de juny. Aquestes van servir per diagnosticar la situació del sector i per proposar accions de millora.

En el moment de redactar aquest pla de treball encara manquen algunes accions previstes, les quals s'espera poder-les executar durant les properes setmanes, específicament la redacció d'un pla de gestió i consolidar la proposta d'actuació per a l'any vinent, tot i que ja es disposa d'una prioritització d'accions, la qual es va realitzar en una activitat participativa durant la jornada de retorn a Torrebesses.

Per la segona anualitat, es preveu celebrar la segona edició del Fòrum i seguir treballant en la consolidació de les relacions de cooperació públiques i privades, per tal de situar el FOVE com un espai de referència i espai de reflexió sectorial.

Profundament relacionat amb aquest projecte hi ha la proposta de creació del Viver de Moliners, un significatiu programa adreçat a facilitar els processos d'emprenedoria sectorials emanant directament del Pla Estratègic. Tot i la complexitat del projecte tant a nivell tècnic com financer, durant l'any 2019 s'han aconseguit alguns avenços, com la creació d'un grup motor informal, la implicació d'administracions i alguns compromisos potencialment viables de finançament per l'equipament, entre els quals cal destacar la inclusió del projecte al PECT i la sol·licitud d'un POCTEFA de la mà del Departament d'Agricultura, entre d'altres.

Les accions incloses en aquest projecte recullen següents propostes del Pla Estratègic:

- Projecte 2.1.1.1: Creació d'un espai de trobada formal. Fòrum OOVE.
- Projecte 2.2.1.3: Afavorir la modernització de les explotacions agrícoles.
- Projecte 2.4.1.1: Creació d'un viver de moliners.

Denominació del projecte

Programa FOVE: Fòrum Verge Extra i viver de moliners.

Objectius específics del projecte

- Mantenir el funcionament del FOVE com un espai de trobada formal en el marc de la cooperació pública i privada.
- Incrementar el Nombre de participants al FOVE.
- Proposar nous projectes de forma concertada entre els actors públics i privats, a partir de les activitats realitzades durant el 2019.
- Avançar en l'execució material del viver de moliners.
- Facilitar les activitats de transferència tecnològica (PATT) en temes relacionats amb el FOVE.

Activitats concretes a dur a terme durant el període anual

Les activitats que es realitzaran per tal d'assolir els objectius seran:

1. Sota un esquema trimestral, convocar reunions de treball amb els diferents actors participants, tant en el sector públic com privat. Aquestes reunions de treball també hauran de servir per integrar el projecte del viver de moliners en el FOVE.
2. Dissenyar, si no s'ha fet prèviament, el contingut del Segon Fòrum Verge Extra, el qual haurà de recollir un tema emanat del treball realitzat durant el 2019.
3. Preparar la documentació necessària i participar en les reunions que corresponguin, en especial aquelles que estiguin relacionades amb el finançament.
4. Col·laborar de forma proactiva amb la resta d'actors participants al FOVE per tal d'organitzar i executar l'esdeveniment, posant especial incís en les tasques de difusió prèvies i posteriors.
5. Pel que fa a la proposta del Viver de Moliners, durant el 2019 s'ha mantingut diverses reunions amb entitats del sector públic (Diputació, DARP i IRTA) per tal d'articular el projecte. Per al 2020 es proposa seguir avançant en la implementació de l'equipament i s'haurà de disposar d'un anàlisi de viabilitat, el qual determini si la proposta té una viabilitat econòmica real i, en cas afirmatiu, d'un projecte executiu.
6. En paral·lel, s'organitzaran tres activitats de transferència en el marc del Pla Anual de Transferència Tecnològica (PATT) del DARP, les quals es relacionaran amb aspectes concrets dels àmbits de treball del FOVE. Tot i que en el moment de redactar aquest document no s'ha obert la convocatòria, ja s'ha acordat sol·licitar dues jornades relacionades amb tècnica de l'oliverar i una altra relacionada amb l'ocupació femenina al món rural.

Resultats i productes esperats per donar resposta a l'objectiu específic del projecte

Objectiu específic	Resultats i productes esperats
Mantenir el funcionament del FOVE com un espai de trobada formal en el marc de la cooperació pública i privada.	<ul style="list-style-type: none"> • Convocatòries a les reunions. • 4 actes o resums de les trobades. • 4 llistats d'assistents a les reunions. • Document de planificació executiva de la segona edició del FOVE. • Invitació a l'esdeveniment. • Recull fotogràfic de la segona edició del FOVE. • Llistat de participants a la segona edició del FOVE.
Incrementar el Nombre de participants al FOVE.	<ul style="list-style-type: none"> • Incorporar 5 nous actors a la xarxa.
Proposar nous projectes de forma concertada entre els actors públics i privats, a partir de les activitats realitzades durant el 2019.	<ul style="list-style-type: none"> • Document de proposta de projectes per a l'any 2021.
Facilitar les activitats de transferència tecnològica	<ul style="list-style-type: none"> • Tres activitats en el marc del PATT. • 3 llistats d'assistents. • 3 cartells. • Reculls fotogràfics de les activitats.
Avançar en l'execució material del viver de moliners.	<ul style="list-style-type: none"> • Disposar d'una anàlisi de viabilitat. • Disposar d'un projecte executiu de l'equipament.

Destinataris

- Entitats del sector públic amb competència en matèria de desenvolupament local i ocupació, especialment les que es relacionin amb l'OOVE.
- Persones físiques i jurídiques relacionades amb la producció d'OOVE.

Percentatge de dedicació previst al projecte respecte al seu temps de treball total

S'estima que la dedicació per aquest projecte serà del 25% del temps total.

Cost aproximat de les activitats previstes i fonts de finançament

Concepte	Import	Finançament
Costos salarials AODL (25%)	9.000,00 €	SOC - Prog. AODL
Dietes i desplaçaments (*)	300,00 €	Transf. Ajuntaments
Jornades PATT (**)	1.200,00 €	Assoc. LEADER Ponent
Total	10.500,00 €	-

(*) Partida calculada de forma aproximada.

(**) Es preveu que siguin facturades directament al LEADER, sense intervenir al Segrià Sec.

Indicadors d'avaluació

- Nombre de participants a la segona edició del FOVE.
- Nombre de reunions de treball realitzades.
- Nombre de participants mitjà a les reunions de treball.
- Evolució del Nombre de participants a les diferents reunions.
- Nombre de jornades PATT realitzades.
- Nombre de participants a cada jornada PATT.

Cronograma d'execució

Acció	g	f	m	a	m	j	l	a	s	o	n	d
Reunions grup motor FOVE												
Disseny II FOVE												
Planificació i preparació II FOVE												
Execució II FOVE												
Celebració jornades PATT												
Proposta FOVE 2021												
Projecte executiu viver de moliners												

Projecte 4: ALMIA

L'Ajuntament d'Almatret ha fet una aposta ferma per la implementació del projecte ALMIA. El projecte està relacionat en la divulgació de la història d'Almatret i la seva estreta relació amb la producció energètica, des de l'existència de les antigues mines de carbó de la conca de l'Ebre, la proximitat amb l'embassament de Riba Roja i la central nuclear d'Ascó. A més a més, Almatret compta amb un dels parcs eòlics més importants de Catalunya i algunes plantes fotovoltaïques. Des de l'Ajuntament s'està duent a terme la rehabilitació de l'edifici de les antigues escoles (mitjançant un projecte de *Passive House*) amb l'objectiu de crear un centre d'interpretació de l'energia i un alberg amb capacitat per 50 persones. Amb aquesta infraestructura es pretén esdevenir un referent en el camp de la investigació en energies renovables i en la divulgació de la història de l'energia.

Aquest projecte té un gran potencial per generar ocupació relacionada amb la investigació en el camp de les energies renovables, així com desenvolupar el sector serveis (hostaleria, turisme) en el marc de totes les activitats que es realitzin al centre d'interpretació.

Durant el 2018 s'han realitzat diverses reunions amb el grup motor d'ALMIA, i han començat a establir-se algunes relacions de cooperació positives amb la Comunitat, les quals considerem que serà positiu de seguir impulsant, tot i que no s'hi preveu una participació *executiva*, si no més aviat limitar-se a tasques de participació en el grup de treball, seguiment d'algunes actuacions i assessorament i suport puntual.

Més enllà del paper capital d'ALMIA en relació a les energies renovables, la resta d'ajuntaments de la Comunitat també porten força temps treballant per millorar la seva sostenibilitat energètica, especialment a partir de la signatura del Pacte dels Alcaldes. Aquí es proposa de promoure auditories energètiques per conèixer la situació actual de consum i realitzar actuacions per implementar els resultats de les auditories.

Pel que fa al pla d'acció, el projecte següent s'emmarca en la proposta:

- Projecte 3.2.2.2: ALMIA (www.almiaenergy.com).

Denominació del projecte

ALMIA

Objectiu específic del projecte

- Col·laborar amb el projecte ALMIA, per tal de facilitar la millor alineació d'ALMIA i el Pla Estratègic del Segrià Sec.
- Realitzar auditories energètiques al Segrià Sec.

Activitats concretes a dur a terme durant el període anual

Les activitats que es realitzaran per tal d'assolir els objectius seran:

1. Assistir a les reunions de seguiment del grup motor d'ALMIA. Tot i que no hi ha una periodificació concreta, fins ara les reunions s'han anat convocant, aproximadament, de forma trimestral. El paper de l'AODL serà el de vetllar pels interessos de la Comunitat en termes d'alineació de les actuacions als objectius generals del Pla Estratègic del Segrià Sec.
2. Donar suport al Project Manager d'ALMIA i l'equip de govern municipal en la concepció executiva dels diferents projectes que integren el Pla Director, així com en les tasques de comunicació, organització d'activitats, convocatòries de personal i altres que puguin fer-se paleses.
3. Participar en l'organització de l'activitat pilot prevista per la primavera de 2020, relacionada amb el llançament del programa ALMIA-Educativa i el Centre d'Interpretació de les Energies (CIE).
4. Impulsar la realització d'auditories energètiques als municipis del Segrià Sec, mitjançant la cooperació amb l'Associació LEADER de Ponent (la qual ofereix aquest servei de forma gratuïta) o altres serveis professionals, enviar la documentació que sigui sol·licitada, amb la col·laboració de les àrees de secretaria municipals; i participar en les activitats de retorn de resultats de les auditories per tal d'implementar les mesures que es proposin (generalment solen proposar-se revisions de contractes o bé substitucions de lluminàries o equipaments de generació de calor).

Resultats i productes esperats per donar resposta a l'objectiu específic del projecte

Objectiu específic	Resultats i productes esperats
Col·laborar amb ALMIA	<ul style="list-style-type: none"> 3 actes de reunions de treball amb ALMIA. Fotografies d'activitats.
Auditories energètiques	<ul style="list-style-type: none"> 2 auditories energètiques¹.

Destinataris

El projecte té una orientació interna.

Percentatge de dedicació previst al projecte respecte al seu temps de treball total

S'estima un percentatge de dedicació del 10% del temps total.

Cost aproximat de les activitats previstes i fonts de finançament

Concepte	Import	Finançament
Costos salarials AODL (10%)	3.600,00 €	SOC - Prog. AODL
Dietes i quilometratge (*)	100,00 €	Transf. Ajuntaments
Auditories		
- Almatret	3.500,00 €	Ajunt. Almatret
- Sarroca de Lleida	3.500,00 €	Assoc. LEADER Ponent
Total	10.700,00 €	-

(*) Partida calculada de forma aproximada.

Indicadors d'avaluació

- Nombre d'activitats de coordinació realitzades.
- Nombre d'auditories energètiques realitzades.
- Estalvi, en Euros, calculat per les auditories.

Cronograma d'execució

Acció	g	f	m	a	m	j	l	a	s	o	n	d
Reunions de seguiment ALMIA / Project Manajer												
Organització prova pilot ALMIA – Educativa / CIE												
Auditories energètiques												

¹ S'ha previst específicament auditar Almatret i Sarroca de Lleida. Llardecans va fer-ho al 2019 i s'està pendent d'una negociació amb la companyia subministradora per tal modificar els plans tarifaris, tal i com es va recomanar a l'auditoria.

Projecte 5: Foment de l'ocupació i gestió forestal

El Segrià Sec compta amb dos espais naturals protegits de gran valor que a dia d'avui no gaudeixen d'unes condicions òptimes de cura i conservació. A banda, també existeix una gran superfície agrícola que genera un residu significatiu degut a la poda dels arbres que no s'aprofita.

Durant el 2019 s'ha estat treballant en la línia de realitzar anàlisis de viabilitat a la zona dels Tossals d'Almatret. De l'anàlisi en va resultar que hi havia prou massa forestal per acollir un ramat, mentre que un altre informe de la Diputació, en el marc del PECT FOREST4LOCAL, ens indica que la fusta, fonamentalment de pi blanc, no té prou poder calorífic per generar biomassa aprofitable ni tampoc té la forma adequada per ser emprada per materials de construcció. La combinació d'aquestes dues informacions ens fa pensar en la necessitat d'impulsar l'opció dels ramats, però també som conscients que la capacitat de mantenir tota la superfície forestal del Segrià Sec i entorn neta amb només un ramat és pràcticament nul·la.

D'altra banda, el dramàtic episodi del Gran Incendi Forestal (GIF) de la Ribera d'Ebre, les Garrigues i el Segrià entre el 26 de juny i el 7 de juliol, amb unes 6.000 hectàrees cremades en aquestes tres comarques ha fet prendre consciència de la urgència d'actuar per tal d'evitar que aquesta situació torni a donar-se. En aquest sentit, la necessitat d'ajudes pal·liatives per l'activitat agrària a curt termini és una evidència, però al mateix temps cal enfocar un marc de treball per permeti donar resposta al veritable problema, el qual és l'abandonament de l'activitat agrària, el qual es tradueix en l'expansió descontrolada del bosc.

Les capacitats tècniques de la Comunitat són insuficients per donar resposta a aquest problema d'arrel i cal enfocar un projecte de més magnitud. Durant les darreres setmanes s'ha contactat amb algunes entitats per tal d'enfocar un marc de treball compartit i fixar prioritats, quelcom que haurà de ser desenvolupat amb profunditat en el futur, assumpte que esdevé l'element central d'aquesta proposta de treball.

En aquest sentit, en relació al pla estratègic, la proposta s'emmarca en:

- Projecte 3.2.2.1: Creació d'ocupació relacionada amb la gestió de massa forestal i restes de poda agrícola.

Denominació del projecte

Projecte de foment de l'ocupació i gestió forestal.

Objectiu específic del projecte

- Crear un grup de treball tècnic orientat a la recerca d'alternatives per la valorització, en termes d'ocupació, de les parcel·les agràries abandonades i l'espai forestal.
- Promoure la realització d'un estudi sobre les possibilitats d'aprofitament econòmic de les explotacions agràries abandonades i l'espai forestal.

Activitats concretes a dur a terme durant el període anual

Per tal d'aconseguir els objectius esmentats, l'AODL haurà de:

1. Realitzar contactes entre les administracions i entitats afectades per l'incendi de la Ribera d'Ebre, les Garrigues i el Segrià, així com d'altres actors amb un bagatge reconegut en matèria de ocupació i gestió forestal, per tal de consensuar un grup de treball tècnic.
2. Impulsar una reunió del grup de treball orientada a la coordinació de les entitats i la definició de prioritats d'actuació. Serà prioritària la localització dels recursos necessaris per obtenir un document amb propostes tècniques per valoritzar el territori a través de programes orientats a la generació d'ocupació estable.
3. Dissenyar una memòria o avantprojecte que reculli aquestes necessitats, el qual pugui servir com document de base per la recerca dels recursos i finançament necessaris per a l'execució de la projectiva.
4. Si les accions anteriors es poden resoldre amb èxit (quelcom que ja s'anticipa com complex tant a nivell tècnic com organitzatiu), impulsar les accions específiques necessàries per tal d'aconseguir el finançament i acompanyar de forma proactiva en l'execució de les accions que s'estimin convenient.

Resultats i productes esperats per donar resposta a l'objectiu específic del projecte

Objectiu específic	Resultats i productes esperats
Crear un grup de treball tècnic	<ul style="list-style-type: none"> • Llistat de contactes realitzats. • Actes de 2 reunions del grup de treball.
Promoure la realització d'un estudi	<ul style="list-style-type: none"> • Memòria o avantprojecte marc.

Destinatari

Entitats públiques i privades a l'entorn del Segrià Sec, en especial aquelles que van resultar afectades pel GIF del 26 de juny al 7 de juliol.

Percentatge de dedicació previst al projecte respecte al seu temps de treball total

S'estima un percentatge de dedicació del 10% del temps total.

Cost aproximat de les activitats previstes i fonts de finançament

Concepte	Import	Finançament
Costos salarials AODL (10%)	3.600,00 €	SOC - Prog. AODL
Dietes i quilometratges (*)	100,00 €	Transf. Ajuntaments
Total	3.700,00 €	-

(*) Partida calculada de forma aproximada.

Indicadors d'avaluació

- Nombre de contactes realitzats.
- Nombre d'actors participants a cada reunió de treball.
- Nombre de reunions de treball realitzades.

Cronograma d'execució

Acció	g	f	m	a	m	j	l	a	s	o	n	d
Realitzar contactes per formar grup de treball	■	■	■									
Convocatòria reunió de grup 1					■							
Disseny projectiva						■	■	■				
Convocatòria reunió de grup 2										■	■	